

Российская Федерация  
**ИНДИВИДУАЛЬНЫЙ ПРЕДПРИНИМАТЕЛЬ**  
**Новикова Вера Владимировна**

ИНН 331300228421; ОГРНИП 318332800001289  
Адрес: 601480, Владимирская область, г. Гороховец, ул. Ленина, д. 5  
Телефон 8 920 925 51 86; e-mail: [vladregion.za@yandex.ru](mailto:vladregion.za@yandex.ru)

---

**Проект планировки территории  
под размещение линейного объекта:**

**«Газопровод высокого давления до ШРП, ШРП,  
распределительный газопровод и газопроводы-вводы  
низкого давления для газоснабжения жилых домов  
в д. Климовская Вязниковского района»**

**по адресу:  
601433, Владимирская область,  
Вязниковский район, д. Климовская**

**Основная часть**

г. Гороховец, 2018

Российская Федерация  
**ИНДИВИДУАЛЬНЫЙ ПРЕДПРИНИМАТЕЛЬ**  
Новикова Вера Владимировна

ИНН 331300228421; ОГРНИП 318332800001289  
Адрес: 601480, Владимирская область, г. Гороховец, ул. Ленина, д. 5  
Телефон 8 920 925 51 86; e-mail: [vladregion72a@yandex.ru](mailto:vladregion72a@yandex.ru)

**Проект планировки территории  
под размещение линейного объекта:**

**«Газопровод высокого давления до ШРП, ШРП,  
распределительный газопровод и газопроводы-вводы  
низкого давления для газоснабжения жилых домов  
в д. Климовская Вязниковского района»**

**по адресу:  
601433, Владимирская область,  
Вязниковский район, д. Климовская**

**Основная часть**

**Том 1. Положения о размещении линейного объекта**

Шифр Г-001-18

Заказчик Администрация муниципального образования Паустовское  
Вязниковского района Владимирской области

Главный инженер проекта



Новикова В.В.

г. Гороховец, 2018

## **Состав проектной документации**

Проект планировки территории для линейного объекта

1. Пояснительная записка
2. Графическая часть

## Содержание

Введение .....	5
1. Основания для разработки проекта планировки и проекта межевания территории .....	6
2. Исходные данные и условия для подготовки проекта планировки и проекта межевания территории .....	6
3. Сведения о линейном объекте .....	8
4. Мероприятия по защите территории от чрезвычайных ситуаций природного и техногенного характера и обеспечению пожарной безопасности .....	11
Графическая часть	
Приложения	

## **Введение**

Проект планировки территории и проект межевания территории разработан для строительства линейного объекта: «Газопровод высокого давления до ШРП, ШРП, распределительный газопровод и газопроводы-вводы низкого давления для газоснабжения жилых домов в д. Климовская Вязниковского района» по адресу: 601432, Владимирская область, Вязниковский район, д. Климовская.

Главная цель настоящего проекта – обеспечение процесса архитектурно-строительного проектирования, строительства и ввода в эксплуатацию планируемого к размещению линейного объекта – «Газопровод высокого давления до ШРП, ШРП, распределительный газопровод и газопроводы-вводы низкого давления для газоснабжения жилых домов в д. Климовская Вязниковского района» по адресу: 601432, Владимирская область, Вязниковский район, д. Климовская.

Для обеспечения поставленной цели требуется решение следующих задач:

1. Определить территорию, необходимую для строительства линейного объекта;
2. Обозначить место присоединения проектируемого линейного объекта к существующему объекту;
3. Выявить объекты, расположенные на прилегающей территории, охранные зоны которых «накладываются» на охранную зону проектируемого линейного объекта, а также иные существующие объекты, для функционирования которых устанавливаются ограничения на использование земельных участков в границах охранной зоны проектируемого объекта.

Проект планировки территории, для размещения линейного объекта, соответствует ст. 42 Градостроительного кодекса РФ.

Проектом планировки территории и проектом межевания территории под размещение линейного объекта – газопровода высокого давления до ШРП, ШРП, распределительного газопровода и газопроводов-вводов низкого давления для газоснабжения жилых домов предусмотрено:

- отображение существующих коммуникаций и инженерных сетей;

- нанесение охранных зон для существующих и проектируемых объектов;
- нанесение границ полосы отвода.

## **1. Основания для разработки проекта планировки и проекта межевания территории**

Основанием для разработки проекта планировки и проекта межевания территории под размещение линейного объекта: «Газопровод высокого давления до ШРП, ШРП, распределительный газопровод и газопроводы-вводы низкого давления для газоснабжения жилых домов в д. Климовская Вязниковского района» по адресу: 601432, Владимирская область, Вязниковский район, д. Климовская являются:

- договоры на выполнение проектно-изыскательских и строительномонтажных работ с собственниками земельных участков и домовладений на них в д. Климовская Вязниковского района, изъявивших желание принять долевое участие в газификации;

- постановление №907 от 11.08.2017 г. «О разрешении на подготовку проекта планировки территории и проекта межевания территории для строительства линейного объекта в деревне Климовская».

## **2. Исходные данные и условия для подготовки проекта планировки и проекта межевания территории**

Проект планировки территории под размещение линейного объекта: «Газопровод высокого давления до ШРП, ШРП, распределительный газопровод и газопроводы-вводы низкого давления для газоснабжения жилых домов в д. Климовская Вязниковского района» по адресу: 601433, Владимирская область, Вязниковский район, д. Климовская разработан в соответствии со следующими документами:

- техническим заданием на разработку проекта планировки территории и проекта межевания территории, инженерно-геодезические изыскания, инженерно-

геологические изыскания, разработку проектно-сметной документации и прохождение государственной экспертизы по объекту: «Газопровод высокого давления до ШРП, ШРП, распределительный газопровод и газопроводы-вводы низкого давления для газоснабжения жилых домов в д. Климовская Вязниковского района» по адресу: 601433, Владимирская область, Вязниковский район, д. Климовская;

- постановлением №907 от 11.08.2017 г. «О разрешении на подготовку проекта планировки территории и проекта межевания территории для строительства линейного объекта в деревне Климовская»;

- техническими условиями на подключение к газораспределительной сети №178/85 от 02.05.2017 г.;

- сведениями государственного кадастра недвижимости – кадастровые планы территории с кадастровыми номерами 33:08:180101; 33:08:180108.

Разработка проекта планировки и проекта межевания территории осуществлялась в соответствии с требованиями нормативных актов:

- Градостроительный кодекс Российской Федерации;
- Земельный кодекс Российской Федерации;
- Федеральный закон «Об объектах культурного наследия»;
- Федеральный закон «Об охране окружающей среды»;
- Федеральный закон «О государственной границе Российской Федерации»;
- Федеральный закон «О недрах»;
- СНиП 2.07.01-89\* «Градостроительство. Планировка и застройка городских и сельских поселений»;
- СНиП 11-04-2003 «Инструкция о порядке разработки, согласования, экспертизы и утверждения градостроительной документации»;
- СанПиН 2.2.1/2.1.1.1200-03 «Санитарно-защитные зоны и санитарная классификация предприятий, сооружений и иных объектов»;
- СНиП 14-01-96 «Основные положения создания и ведения градостроительного кадастра Российской Федерации»;

- Областные нормативы градостроительного проектирования. Планировка и застройка городских округов и сельских поселений;

- СНиП 11-01-95 Инструкция о порядке разработки, согласования, утверждения и составе проектной документации на строительство предприятий, зданий и сооружений;

- СНиП 11-02-96 Инженерные изыскания для строительства. Основные положения;

- ГОСТ 12.1.004-91\* Пожарная безопасность;

- СНиП 21-01-97\* Пожарная безопасность зданий и сооружений;

- СНиП 42-01-2002 Газораспределительные системы;

- СП 12.131.30.2009 Определение категорий помещений, зданий и наружных установок по взрывопожарной и пожарной опасности;

- СП 47.13330.2012 Инженерные изыскания для строительства.

Проект планировки и проект межевания территории выполнен с учетом ранее разработанной градостроительной документации:

- генерального плана муниципального образования Паустовское Вязниковского района Владимирской области;

- правил землепользования и застройки муниципального образования Паустовское Вязниковского района Владимирской области.

### **3. Сведения о линейном объекте**

Линейный объект «Газопровод высокого давления до ШРП, ШРП, распределительный газопровод и газопроводы-вводы низкого давления для газоснабжения жилых домов в д. Климовская Вязниковского района» по адресу: 601433, Владимирская область, Вязниковский район, д. Климовская по своему уровню относится к линейным объектам местного значения.

Местоположение начального пункта – точка присоединения (врезки) в проектируемый газопровод высокого давления «Газопровод межпоселковый г. Вязники – д. Афанасьево - д. Воробьевка – д. Крутые – д. Паустово – д. Успенский



Погост – д. Бородино – д. Митинская – д. Октябрьская Вязниковского района Владимирской области».

Глубина заложения подземных газопроводов до верхней образующей трубы – не менее 1,0 м.

В соответствии со справкой с исходящим номером №01-14/127 от 26.02.2018 г., выданной администрацией МО Паустовское Вязниковского района Владимирской области в д. Климовская имеется 51 домовладение – 46 существующих домовладения, подлежащих газификации и 5 домовладений – перспектива развития. Коммунально-бытовых предприятий на территории д. Климовская нет.

Расчетный расход газа газоиспользующим оборудованием в соответствии с техническими условиями на подключение к газораспределительной сети №178/85 от 02.05.2017 г. составляет 82,5 м<sup>3</sup>/час.

Для редуцирования высокого давления, автоматического поддержания заданного выходного давления независимо от изменения расхода и выходного давления, автоматического отключения подачи газа при аварийных повышении или понижении выходного давления от допустимых заданных значений, очистки от механических примесей газа проектом предусматривается установка газорегуляторного пункта шкафного Газовичок – А6859-1000. Технологическое газовое оборудование поставляется заводом-изготовителем в комплекте. Технологическое газовое оборудование ШРП состоит из двух линий редуцирования: основной и резервной. Для снижения давления газа и поддержания его в заданных пределах ПРГ укомплектован регуляторами давления газа комбинированными РДНК-400 Ду50. ПРГ без измерительного комплекса, без обогрева.

Для безопасного управления потоком газа и оперативного отключения газопровода от сети газоснабжения и газопотребления на проектируемом газопроводе предусматривается установка запорной арматуры.

Участок с особо охраняемыми природными территориями не граничит с прохождением трассы газопровода.

Исследованная территория расположена в пределах Восточно–Европейской равнины.

Рельеф местности ровный, спокойный.

### **Краткая климатическая характеристика**

Климатические показатели по району строительства приняты по СНиП 23-01-99 «Строительная климатология» для г. Владимира:

- климат района умеренно-континентальный;
- климатический район – ПВ;
- снеговой район – III;
- ветровой район – I;
- среднегодовое количество осадков 549 мм;
- максимальная толщина снежного покрова 41 см;
- нормативный скоростной напор ветра 23 кг/м<sup>2</sup>;
- абсолютная минимальная температура воздуха -42<sup>0</sup>С;
- абсолютная максимальная температура воздуха +37<sup>0</sup>С;
- продолжительность отопительного периода 213 суток;
- средняя температура наружного воздуха за отопительный период -3,5<sup>0</sup>С;
- среднемесячная температура самого холодного месяца (января) – 11,1 °С;
- в среднем за год преобладают ветры юго-западного направления;
- среднегодовая скорость ветра 3,4 м/с.

### **Зоны с особыми условиями использования территорий**

К зонам с особыми условиями использования территории относятся охранные, санитарно-защитные зоны, зоны охраны объектов культурного наследия (памятников истории и культуры) народов Российской Федерации (далее объекты культурного наследия), водоохранные зоны, зоны санитарной охраны источников

питьевого и хозяйственно-бытового водоснабжения, зоны охраняемых объектов, иные зоны, устанавливаемые в соответствии с законодательством РФ.

Полоса отвода, выделенная под линейный объект, не пересекает охранные зоны.

Данным проектом, в соответствии с Постановлением Правительства РФ от 20 ноября 2000 г. № 878 «Об утверждении Правил охраны газораспределительных сетей» установлены охранные зоны:

- вдоль трассы наружного газопровода - в виде территории, ограниченной условными линиями, проходящими на расстоянии 2 м с каждой стороны газопровода;

- для проектируемого ШРП – в виде территории, ограниченной замкнутой линией, проведенной на расстоянии 10 м от газорегуляторного пункта.

#### **4. Мероприятия по защите территории от чрезвычайных ситуаций природного и техногенного характера и обеспечению пожарной безопасности**

В настоящем разделе рассмотрены инженерно-технические мероприятия гражданской обороны, объемно-планировочные, конструктивные, инженерно-технические, а также организационные мероприятия, направленные на снижение риска возникновения чрезвычайных ситуаций, защиту персонала, других категорий населения при эксплуатации газопровода от последствий возможных аварий и катастроф техногенного и природного характера.

Вопросы обеспечения промышленной безопасности объекта решаются проектной организацией в соответствии с требованиями законодательных и нормативно-правовых актов к составу проектной документации в области обеспечения промышленной безопасности.

Состав объекта, его конструктивные и технологические параметры устанавливаются в проектной документации в соответствии с требованиями технических регламентов, стандартов, сводов правил и других нормативно-правовых актов с учетом его назначения, природных и климатических условий

вдоль трассы проектируемого газопровода, физико-химических свойств транспортируемого газа, объема и расстояния транспортирования.

Вдоль трассы газопровода устанавливаются опознавательные знаки. Для локализации возможных аварийных ситуаций предусмотрены отключающие устройства. В процессе строительства газопровода предусматривается контроль качества строительно-монтажных работ. В период эксплуатации газопровода должен осуществляться периодический контроль за его состоянием.

Конструктивные и объемно-планировочные решения принимаются в соответствии с требованиями Федерального закона № 123-ФЗ от 22.07.2008 «Технический регламент о требованиях пожарной безопасности».

На стадии строительства должны обеспечиваться:

- соблюдение технологии производства строительно-монтажных работ,
- выполнение технических решений, предусмотренных проектной документацией на строительство газопровода;
- использование соответствующих материалов и изделий.

Строительство систем газораспределения и газопотребления должно выполняться по утвержденным проектам в соответствии с действующим законодательством. За качеством строительства заказчиком организуется технический надзор. Строительство наружных газопроводов в праве осуществлять организации, специализирующиеся в области строительства инженерных систем (коммуникаций) и трубопроводного транспорта, имеющие аттестованных монтажников, сварщиков, специалистов сварочного производства, соответствующую производственную базу.

Согласно ст. 6 и Приложения 1 Федерального закона №116-ФЗ «О промышленной безопасности опасных производственных объектов» эксплуатация газопроводов относится к видам деятельности в области промышленной безопасности. Эксплуатация сетей газораспределения должна осуществляться в соответствии с ГОСТ Р 54983-2012 «Системы газораспределительные. Сети газораспределения природного газа. Общие требования к эксплуатации.

Эксплуатационная документация». Эксплуатация объектов сетей газораспределения должна осуществляться газораспределительными или другими эксплуатационными организациями, оказывающими услуги по их техническому обслуживанию и ремонту на законном основании. В договорах оказания услуг по техническому обслуживанию и ремонту объектов сетей газораспределения должны быть определены объемы работ, выполняемых эксплуатационными организациями, установлены границы эксплуатационной ответственности и обязательства эксплуатационных организаций и владельцев объектов по обеспечению условий их безопасной эксплуатации.

При технической эксплуатации сетей газораспределения должны выполняться следующие виды работ:

- мониторинг технического состояния газопроводов, включая проверку состояния охранных зон, технический осмотр, техническое обследование, оценку технического состояния, техническое диагностирование;
- техническое обслуживание газопроводов;
- текущий и капитальный ремонты газопроводов;
- контроль интенсивности запаха газа в конечных точках сети газораспределения;
- контроль давления газа в сети газораспределения;
- контроль и управление режимами сетей газораспределения;
- аварийно-диспетчерское обслуживание объектов сетей газораспределения.

Охранные зоны – это зоны с особым условием использования территории. Охранные зоны устанавливаются в соответствии с действующими правилами охраны соответствующих объектов (охранные зоны газораспределительных сетей устанавливаются в соответствии с Правилами охраны газораспределительных сетей, утвержденными постановлением Правительства Российской Федерации от 20.11.2000 г. № 878 «Об утверждении Правил охраны газораспределительных сетей»).

На земельные участки, входящие в охранные зоны газораспределительных сетей, в целях предупреждения их повреждения или нарушения условий их нормальной эксплуатации согласно Постановлению Правительства РФ от 20 ноября 2000 г. №878 налагаются ограничения (обременения), которыми запрещается лицам:

- а) строить объекты жилищно-гражданского и производственного назначения;
- б) сносить и реконструировать мосты, коллекторы, автомобильные и железные дороги с расположенными на них газораспределительными сетями без предварительного выноса этих газопроводов по согласованию с эксплуатационными организациями;
- в) разрушать берегоукрепительные сооружения, водопропускные устройства, земляные и иные сооружения, предохраняющие газораспределительные сети от разрушений;
- г) перемещать, повреждать, засыпать и уничтожать опознавательные знаки, контрольно-измерительные пункты и другие устройства газораспределительных сетей;
- д) устраивать свалки и склады, разливать растворы кислот, солей, щелочей и других химически активных веществ;
- е) огораживать и перегораживать охранные зоны, препятствовать доступу персонала эксплуатационных организаций к газораспределительным сетям, проведению обслуживания и устранению повреждений газораспределительных сетей;
- ж) разводить огонь и размещать источники огня;
- з) рыть погреба, копать и обрабатывать почву сельскохозяйственными и мелиоративными орудиями и механизмами на глубину более 0,3 метра;
- и) открывать калитки и двери газорегуляторных пунктов, станций катодной и дренажной защиты, люки подземных колодцев, включать или отключать электроснабжение средств связи, освещения и систем телемеханики;

к) набрасывать, приставлять и привязывать к опорам и надземным газопроводам, ограждениям и зданиям газораспределительных сетей посторонние предметы, лестницы, влезать на них;

л) самовольно подключаться к газораспределительным сетям.

Задача обеспечения пожарной безопасности состоит в том, чтобы свести к минимуму появления взрывов и пожаров на объектах газоснабжения, а в случае их возникновения предельно ограничить размеры аварии, локализовать и быстро ликвидировать опасный очаг, а также ликвидировать последствия аварии.

Сооружение газопровода необходимо запроектировать и построить таким образом, чтобы в процессе его эксплуатации исключалась возможность возникновения пожара, обеспечивалось предотвращение или ограничение опасности задымления сооружений и зданий при пожаре и воздействия опасных факторов пожара на имущество и людей, и обеспечивалась их защита от воздействия опасных факторов пожара и (или) ограничение последствий воздействия опасных факторов пожара на сооружение.

В целях обеспечения взрыво- пожаробезопасности, необходимо предусмотреть комплекс мероприятий, а именно:

- транспорт газа осуществлять по герметичной схеме, которая исключает выброс газа в окружающее пространство;

- периодически проводить осмотр трассы газопровода и отключающих устройств;

- периодически (с периодичностью установленной нормативными документами) проводить ревизии состояния газопровода;

- периодически (с периодичностью установленной нормативными документами) проводить диагностики газопровода основными методами контроля (ультразвуковой, радиографический, акустический);

- соединение труб между собой осуществлять на сварке, трубопроводы не должны иметь фланцевых или других разъемных соединений, кроме мест установки арматуры или присоединения к оборудованию;

- установленная запорная арматура должна обеспечивать надежное отключение каждого участка от технологического процесса;
- запорная арматура должна быть оснащена указателями положений «Открыто», «Закрыто»;
- обеспечить повышенную толщину стенки трубопроводов относительно расчетной;
- предусмотренное проектной документацией заводское оборудование, арматура и трубопроводы должны иметь сертификаты соответствия требованиям промышленной безопасности;
- для защиты стальной подземной части газопровода от почвенной коррозии предусмотреть антикоррозийную изоляцию;
- обеспечить защиту сварных стыков стальных труб и соединительных деталей трубопровода от коррозии;
- расположение проектируемых сооружений и трубопроводов производить с учетом требований действующих норм и правил;
- обеспечить устройство подъездов ко всем технологическим объектам;
- отогревать замерзшую арматуру и трубопроводы разрешается только паром или горячей водой, использование для этих целей паяльных ламп и других способов с применением открытого огня запрещается;
- закрепить трассу газопровода указательными знаками в местах поворота, а так же при переходе искусственных и естественных препятствий.

В целях обеспечения проектируемого объекта от подтопления, необходимо обеспечить:

- максимальное сохранение природного рельефа с обеспечением системы отвода поверхностных вод;
- проверку готовности специальной техники и оборудования, необходимых для предотвращения и ликвидации последствий паводков;
- проверку газопроводов с целью выявления мест возможных размывов и повреждений, которые могут попасть в зону затопления;

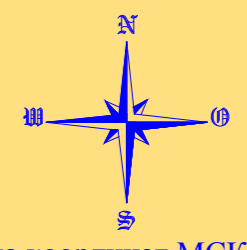


- проверку работоспособности отключающих устройств на газовых сетях;
- принятие мер по отводу талых вод.

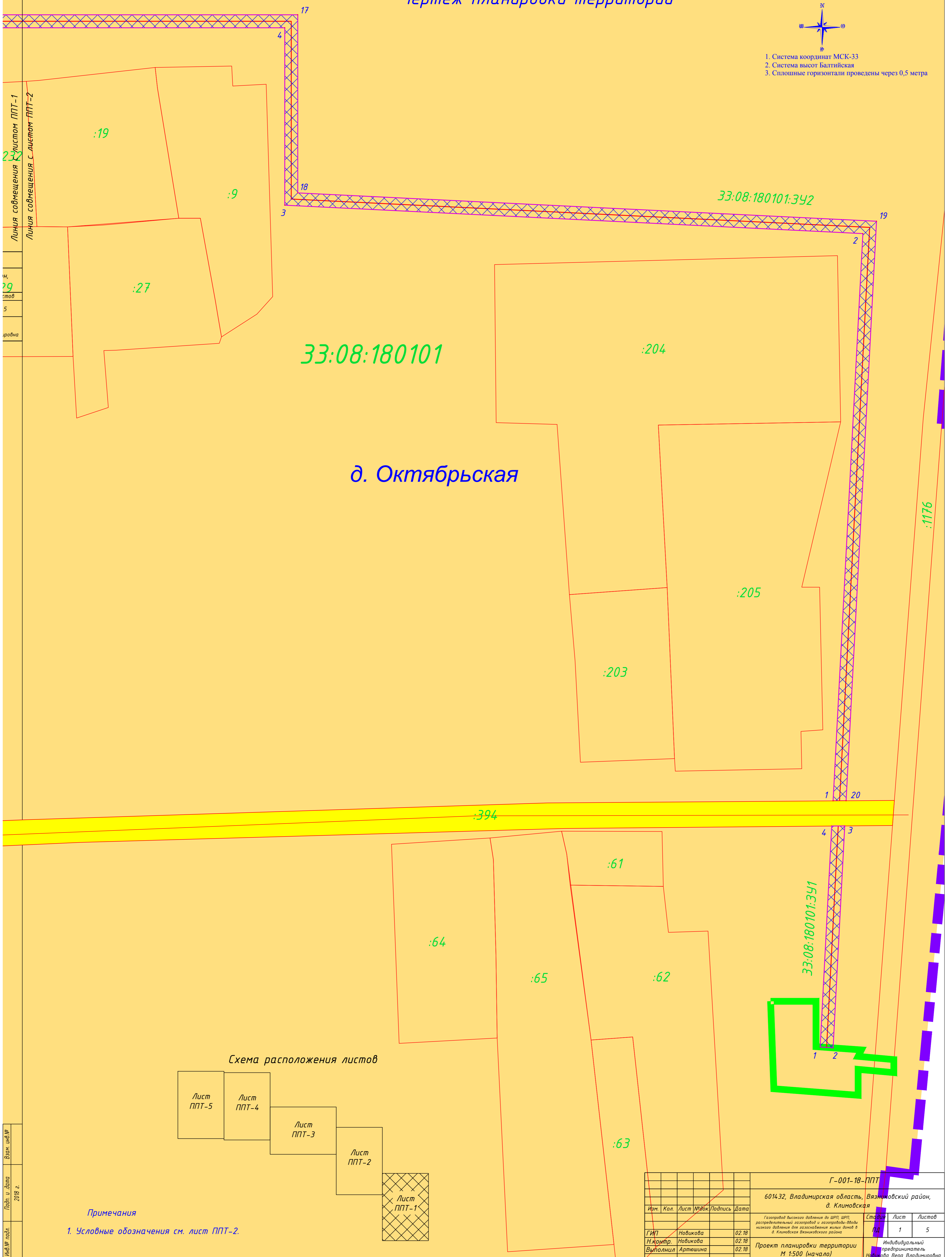
В качестве природоохранных мероприятий осуществляется рекультивация по всей трассе трубопровода, включающая следующие виды работ: формирование по строительной полосе слоя плодородной почвы, уборка строительного мусора, остатков труб, строительных и горюче-смазочных материалов, проведение противоэрозионных мероприятий.

# Проект планировки территории

## Чертеж планировки территории



1. Система координат МСК-33
2. Система высот Балтийская
3. Сплошные горизонтали проведены через 0,5 метра

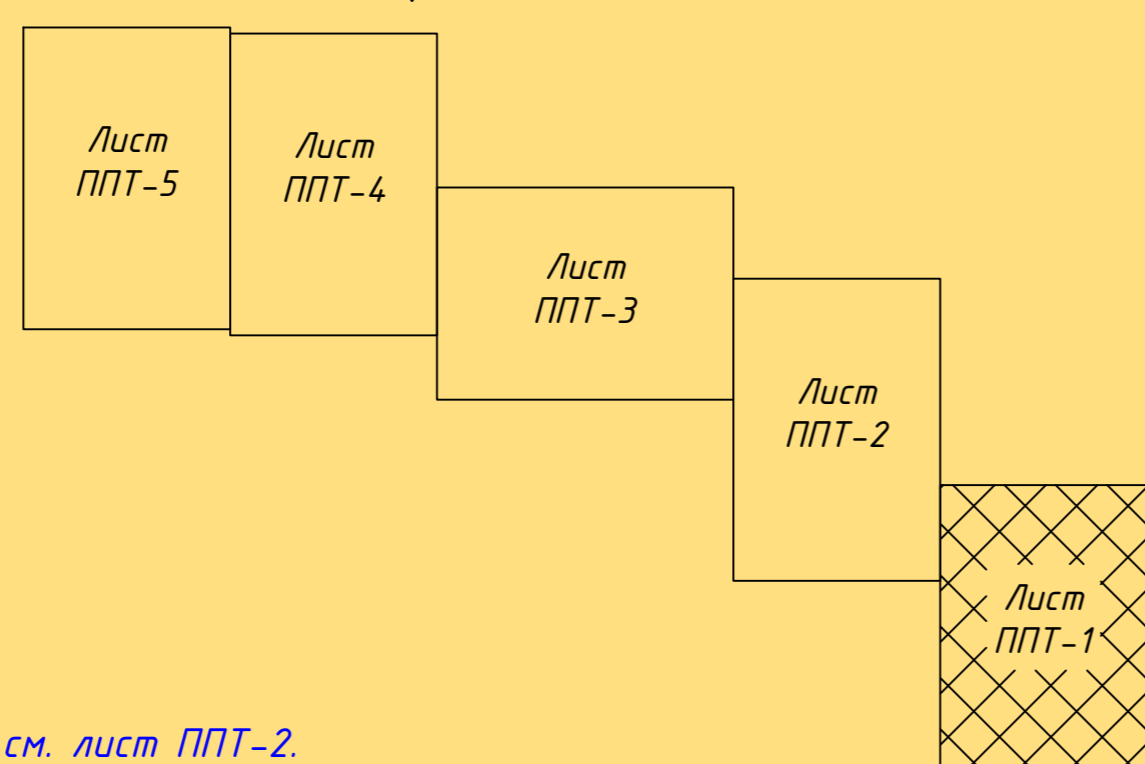


Листом ППТ-1  
Линия совмещения с листом ППТ-2  
23:02  
И, 29  
Ст. 5  
уровня

33:08:180101

д. Октябрьская

Схема расположения листов

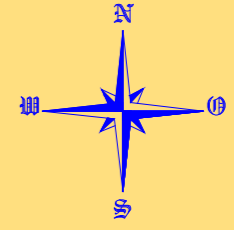


Примечания  
1. Условные обозначения см. лист ППТ-2.

Г-001-18-ППТ					
601432, Владимирская область, Вязниковский район, д. Климовская					
Изм.	Кол.	Лист	№ док.	Подпись	Дата
ГИП	Новикова				02.18
И.контр.	Новикова				02.18
Выполнил	Артемшина				02.18
Газопровод высокого давления до ШРП, ШРП, распределительный газопровод и газопроводы ввода низкого давления для газификации жилых домов в д. Климовская Владимирского района					
Проект планировки территории М 1:500 (начало)					
Статус	Лист	Листов			
ПД	1	5			
Индивидуальный предприниматель Новикова Вера Владимировна					

# Проект планировки территории

## Чертеж планировки территории



1. Система координат МСК-33
2. Система высот Балтийская
3. Сплошные горизонтали проведены через 0,5 метра

Линия совмещения с листом ППТ-2  
Линия совмещения с листом ППТ-3

И,  
став  
5  
ровна

33:08:180101

:11

д. Октябрьская

### Условные обозначения

Полоса отвода газопроводов в границах существующих земельных участков:

- для газопровода высокого давления, расположенная на землях населенного пункта д. Октябрьская
- для газопровода высокого давления, расположенная на землях населенного пункта д. Климовская
- для газопроводов низкого давления, расположенная на землях населенного пункта д. Климовская
- проектируемый газопровод высокого давления,  $P \leq 0,6$  МПа
- проектируемые газопроводы низкого давления,  $P \leq 0,003$  МПа
- проектируемые газопроводы-вводы низкого давления,  $P \leq 0,003$  МПа

- ЛЭП 0,4 кВ

- граница участков, поставленных на кадастровый учет

:3 - кадастровый номер земельного участка

33:08:180108 - номер кадастрового квартала

- проектируемый пункт редуцирования газа

Границы образуемых земельных участков и их частей в полосе отвода газопровода:

- образуемые части земельных участков

- участок под размещение газопровода, образуемый из земель и земельных участков, находящихся в государственной и (или) муниципальной собственности

33:08:180108:342 - кадастровый номер образуемого земельного участка

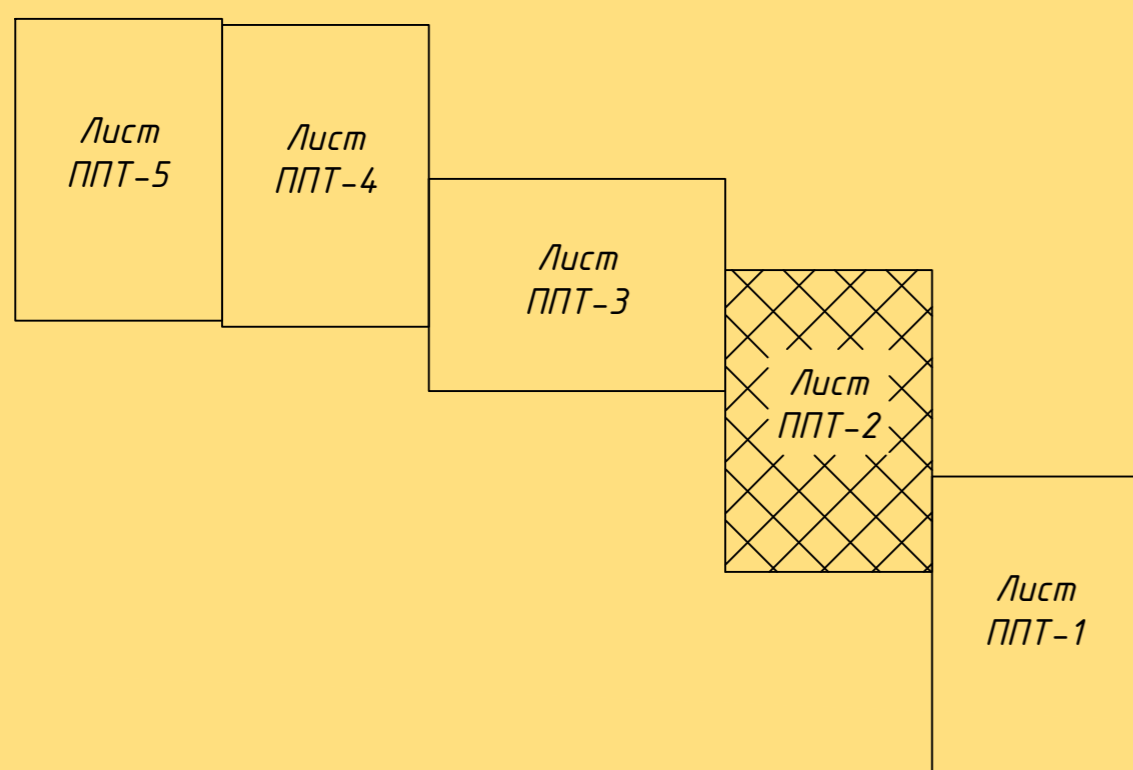
- граница территории кадастрового квартала 33:08:180101

- граница территории кадастрового квартала 33:08:180108

- полоса отвода под проектируемый межпоселковый газопровод высокого давления,  $P \leq 0,6$  МПа

33:08:180101:342

### Схема расположения листов



:230

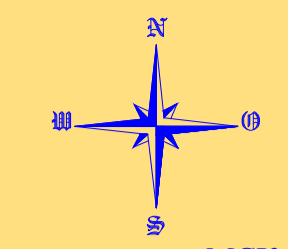
Линия совмещения с листом ППТ-1

:232

Г-001-18-ППТ					
601432, Владимирская область, Вязниковский район, д. Климовская					
Изм.	Кол.	Лист	№ док	Подпись	Дата
Газопровод высокого давления до ШРП, ШРП, распределительный газопровод и газопроводы-вводы низкого давления для газоснабжения жилых домов в д. Климовская Вязниковского района					
ГИП	Новикова	02.18			
И.контр.	Новикова	02.18			
Выполнил	Артешина	02.18			
Проект планировки территории М 1:500 (продолжение)				Страница	Лист
				ПД	2
				Листов	5
				Индивидуальный предприниматель Новикова Вера Владимировна	

# Проект планировки территории

## Чертеж планировки территории



1. Система координат МСК-33
2. Система высот Балтийская
3. Сплошные горизонтали проведены через 0,5 метра



Линия совмещения с листом ППТ-3  
Линия совмещения с листом ППТ-4

33:08:180108

33:08:180101

33:08:180101:392

д. Октябрьская

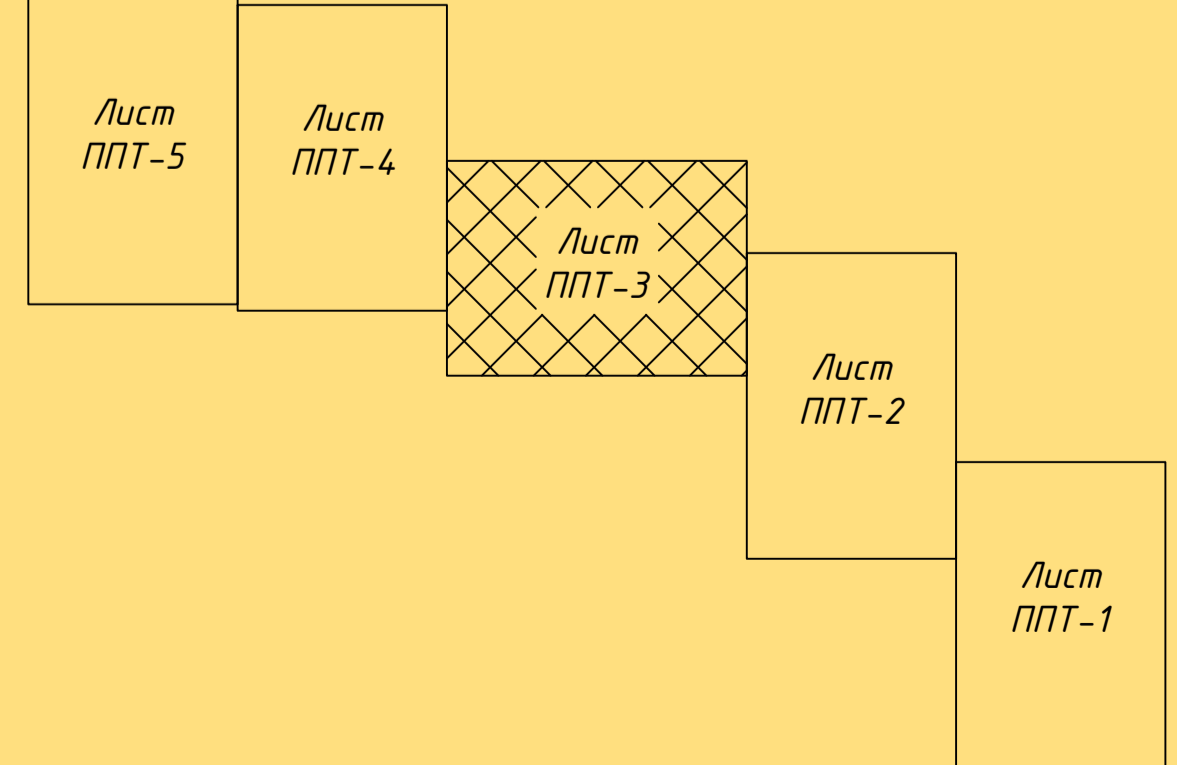
:69

:322

:323

:393

Схема расположения листов



### Примечания

1. Условные обозначения см. лист ППТ-2.

						Г-001-18-ППТ		
						601432, Владимирская область, Вязниковский район, д. Климовская		
Изм.	Кол.	Лист	№ док.	Подпись	Дата	Газопровод высокого давления до ШРП, ШРП, распределительный газопровод и газораспределительный газопровод для газоснабжения жилых домов в д. Климовская Владимирского района		
ГИП	Новикова	02.18				Стадия	Лист	Листов
Н.контр.	Новикова	02.18				ПД	3	5
Выполнил	Артемшина	02.18				Проект планировки территории М 1:500 (продолжение)		Индивидуальный предприниматель Новикова Вера Владимировна

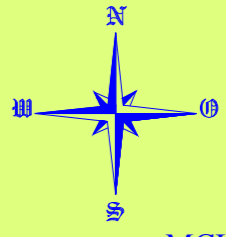
н,  
став  
5  
ровна

Инв. № подл.  
Лист и дата  
2018 г.  
Взам. инв. №

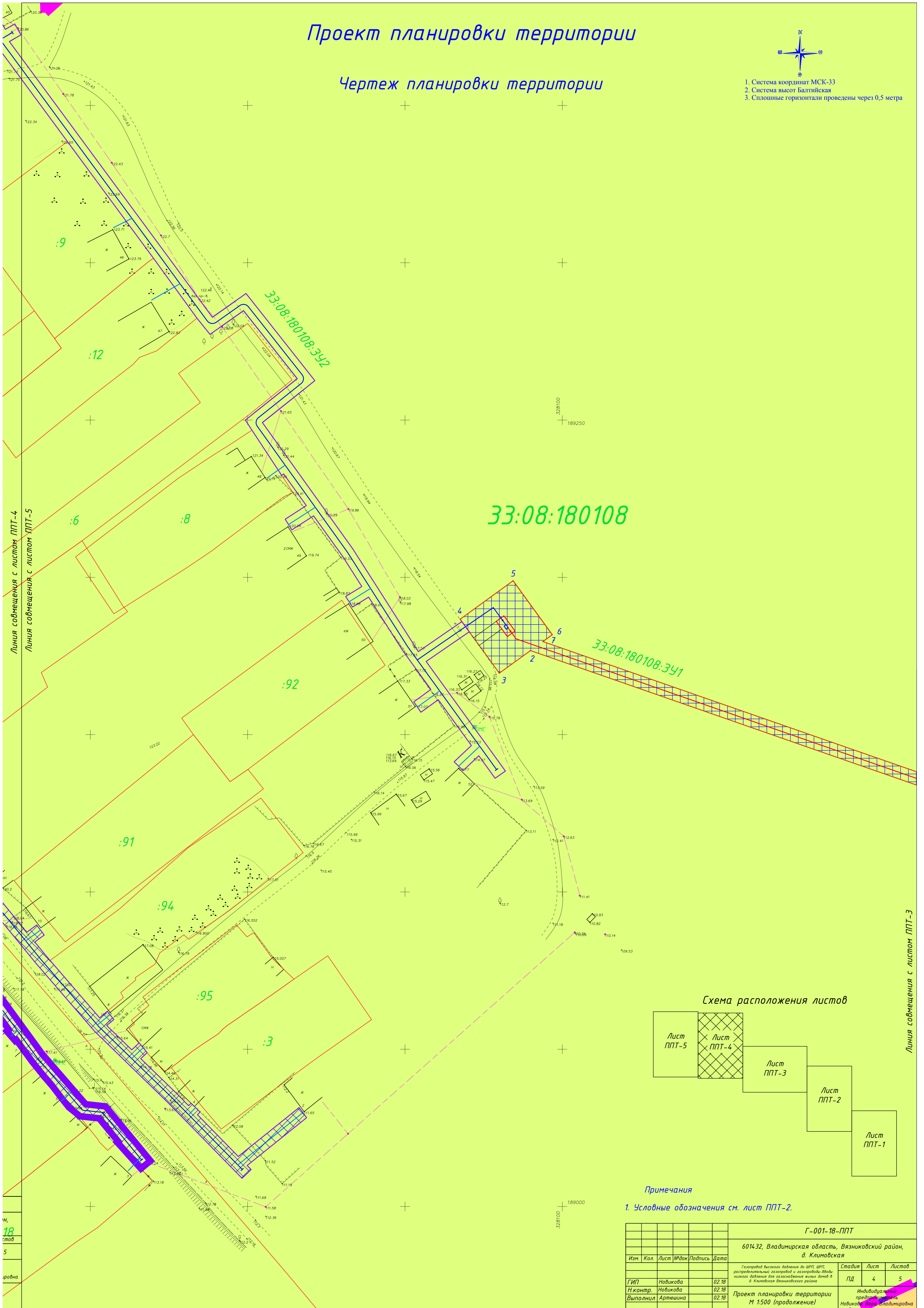
Линия совмещения с листом ППТ-2

# Проект планировки территории

## Чертеж планировки территории



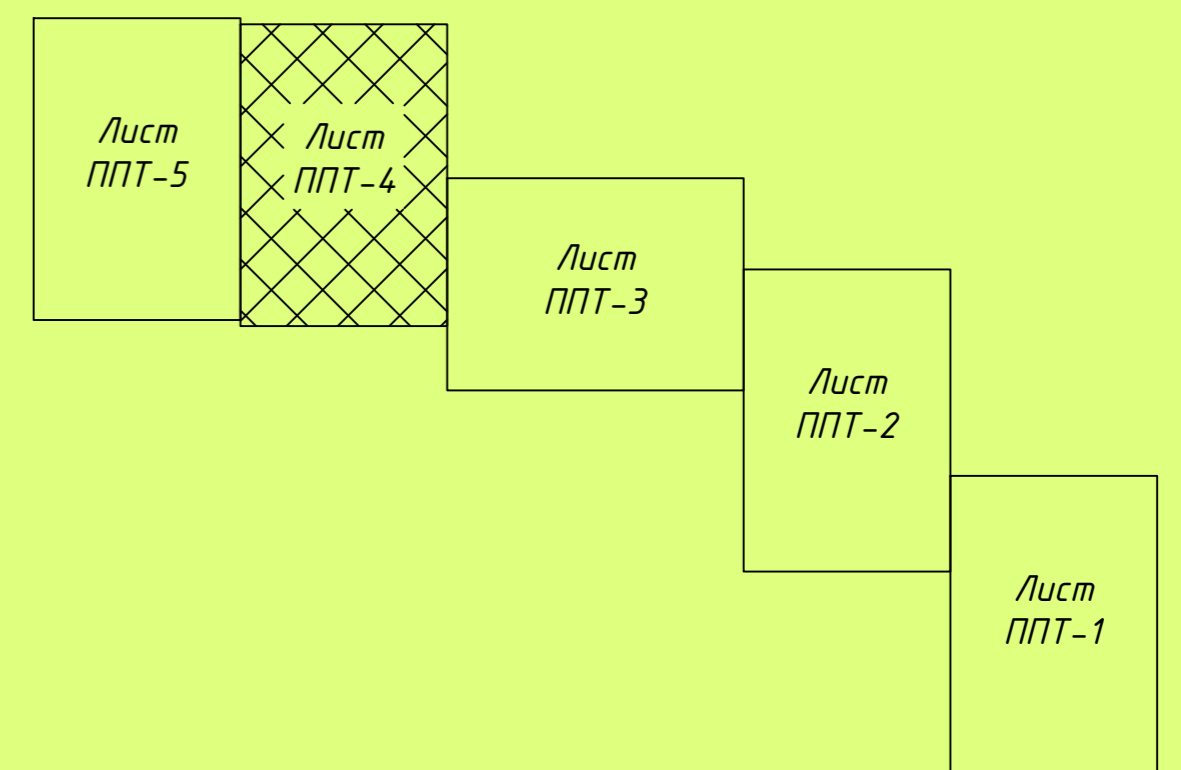
1. Система координат МСК-33
2. Система высот Балтийская
3. Сплошные горизонталы проведены через 0,5 метра



Линия совмещения с листом ППТ-4  
Линия совмещения с листом ППТ-5

Линия совмещения с листом ППТ-3

Схема расположения листов



**Примечания**

1. Условные обозначения см. лист ППТ-2.

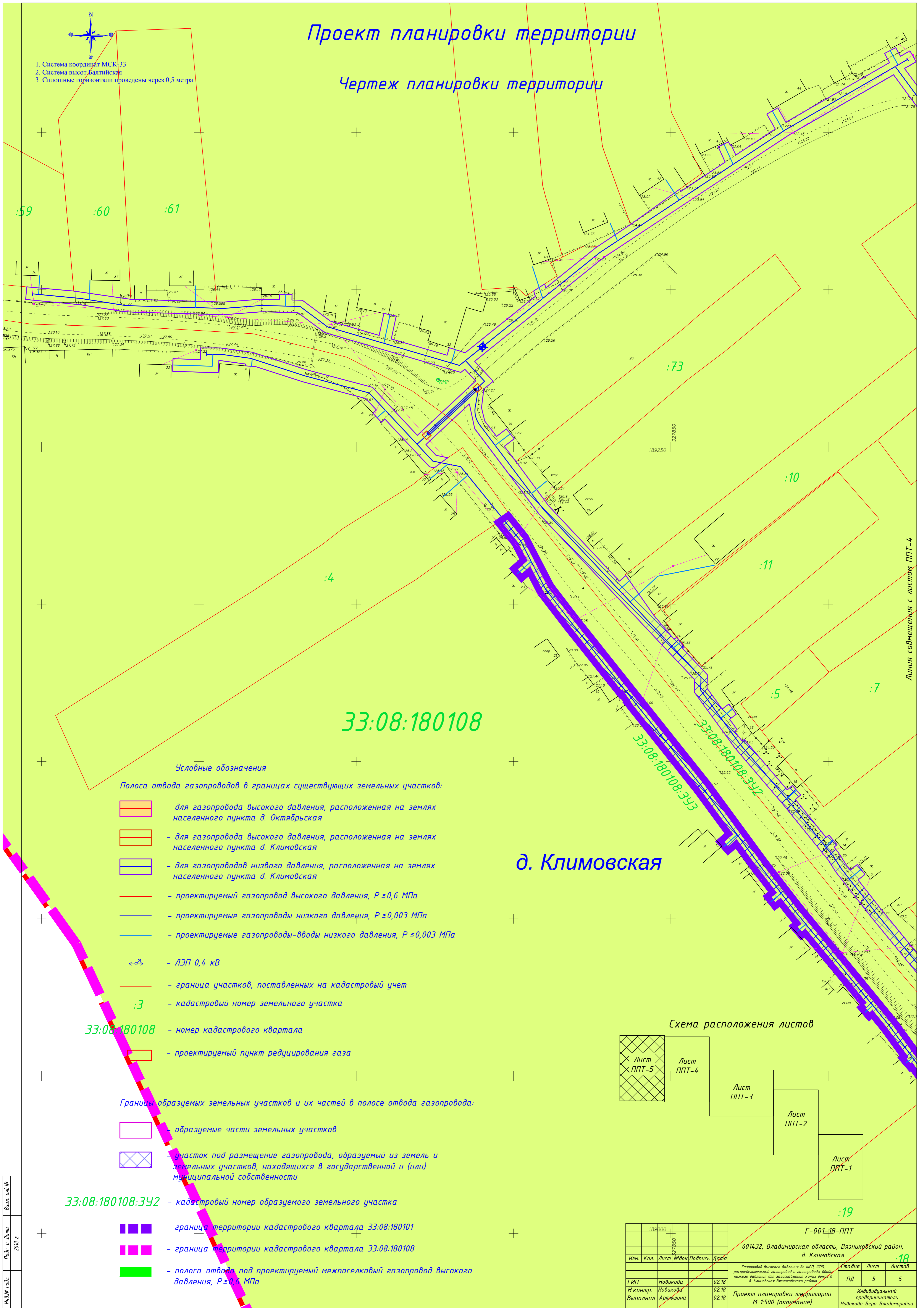
Ил. 18  
Листов  
5  
уровня

Г-001-18-ППТ						
601432, Владимирская область, Вязниковский район, д. Климовская						
Изм.	Кол.	Лист	Издок	Подпись	Дата	
						Газопровод высокого давления до ШРП, ШРП, распределительный газопровод и газопроводы ввода низкого давления для газоснабжения жилых домов в д. Климовская Владимирского района
						Стадия Лист Листов
ГИП	Новикова				02.18	ПД 4 5
Н.контр.	Новикова				02.18	
Выполнил	Артешина				02.18	
Проект планировки территории М 1:500 (продолжение)						Индивидуальный предприниматель Новикова Вера Владимировна

# Проект планировки территории

## Чертеж планировки территории

1. Система координат МСК-33
2. Система высот Балтийская
3. Сплошные горизонтали проведены через 0,5 метра



### Условные обозначения

Полоса отвода газопроводов в границах существующих земельных участков:

- для газопровода высокого давления, расположенная на землях населенного пункта д. Октябрьская
- для газопровода высокого давления, расположенная на землях населенного пункта д. Климовская
- для газопроводов низкого давления, расположенная на землях населенного пункта д. Климовская
- проектируемый газопровод высокого давления,  $P \leq 0,6$  МПа
- проектируемые газопроводы низкого давления,  $P \leq 0,003$  МПа
- проектируемые газопроводы-вводы низкого давления,  $P \leq 0,003$  МПа

- ЛЭП 0,4 кВ
- граница участков, поставленных на кадастровый учет
- кадастровый номер земельного участка

33:08:180108 - номер кадастрового квартала

- проектируемый пункт редуцирования газа

Границы образуемых земельных участков и их частей в полосе отвода газопровода:

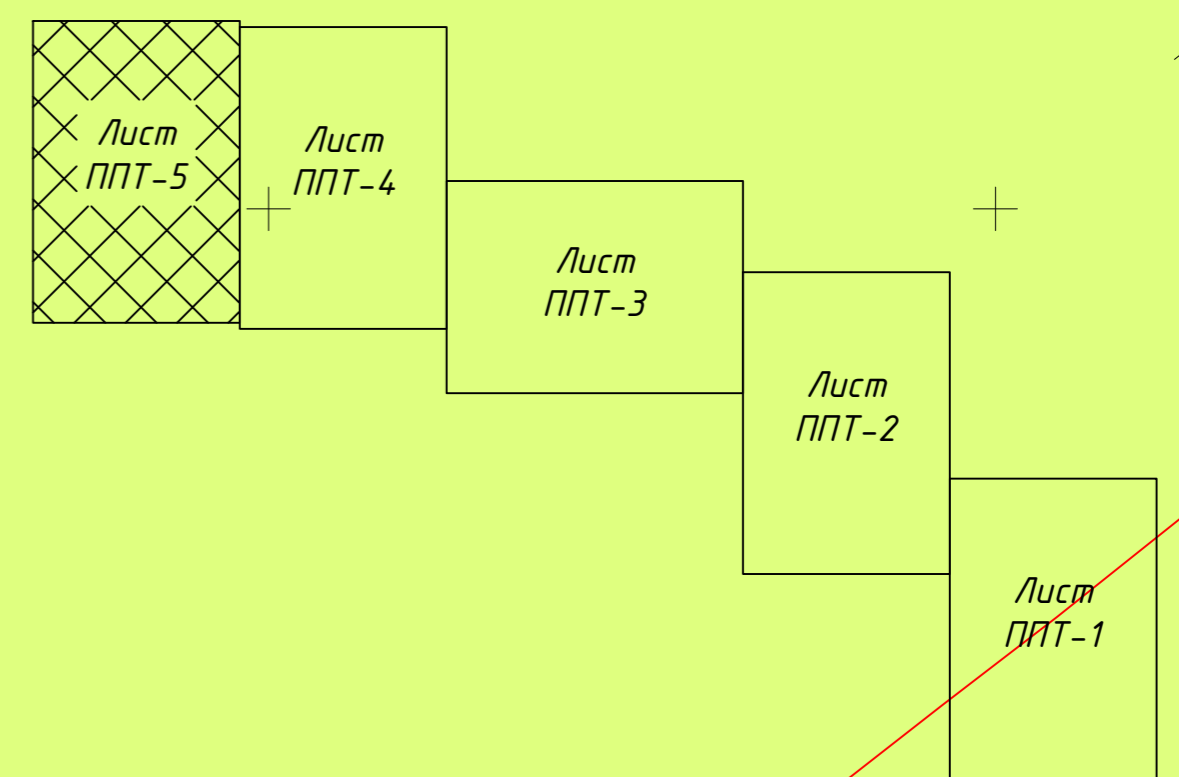
- образуемые части земельных участков
- участок под размещение газопровода, образуемый из земель и земельных участков, находящихся в государственной и (или) муниципальной собственности

33:08:180108:342 - кадастровый номер образуемого земельного участка

- граница территории кадастрового квартала 33:08:180101
- граница территории кадастрового квартала 33:08:180108
- полоса отвода под проектируемый межпоселковый газопровод высокого давления,  $P \leq 0,6$  МПа

д. Климовская

### Схема расположения листов



Г-001-18-ППТ				
601432, Владимирская область, Вязниковский район, д. Климовская				
Изм.	Кол.	Лист	№ док	Подпись
ГИП	Новикова	02.18		
Н.контр.	Новикова	02.18		
Выполнил	Аржикина	02.18		
Проект планировки территории М 1:500 (окончание)				Стадия
				Лист
				Листов
				Индивидуальный предприниматель Новикова Вера Владимировна

Российская Федерация  
**ИНДИВИДУАЛЬНЫЙ ПРЕДПРИНИМАТЕЛЬ**  
**Новикова Вера Владимировна**

ИНН 331300228421; ОГРНИП 318332800001289  
Адрес: 601480, Владимирская область, г. Гороховец, ул. Ленина, д. 5  
Телефон 8 920 925 51 86; e-mail: [vlndregion/za@yandex.ru](mailto:vlndregion/za@yandex.ru)

**Проект межевания территории  
под размещение линейного объекта:**

**«Газопровод высокого давления до ШРП, ШРП,  
распределительный газопровод и газопроводы-  
вводы низкого давления для газоснабжения жилых  
домов  
в д. Климовская Вязниковского района»**

**по адресу: 601433, Владимирская область,  
Вязниковский район, д. Климовская**

Стадия Проектная документация

Шифр Г-001-18

Заказчик Администрация муниципального образования Паустовское  
Вязниковского района Владимирской области

Главный инженер проекта



Новикова В.В.

г. Гороховец, 2018

## **Состав проектной документации**

Проект межевания территории для линейного объекта

1. Пояснительная записка
2. Графическая часть



## Содержание

Введение .....	4
1. Основания для разработки проекта планировки и проекта межевания территории .....	5
2. Исходные данные и условия для подготовки проекта планировки и проекта межевания территории .....	5
3. Сведения об учете положений, содержащихся в документах территориального планирования .....	7
4. Сведения о линейном объекте.....	7
5. Расчет размеров частей земельных участков, предоставленных для размещения линейного объекта (полосы отвода) .....	8
6. Графическая часть	
Приложения	

## **Введение**

Проект планировки территории и проект межевания территории разработан для строительства линейного объекта: «Газопровод высокого давления до ШРП, ШРП, распределительный газопровод и газопроводы-вводы низкого давления для газоснабжения жилых домов в д. Климовская Вязниковского района» по адресу: 601433, Владимирская область, Вязниковский район, д. Климовская.

Главная цель настоящего проекта – обеспечение процесса архитектурно-строительного проектирования, строительства и ввода в эксплуатацию планируемого к размещению линейного объекта – «Газопровод высокого давления до ШРП, ШРП, распределительный газопровод и газопроводы-вводы низкого давления для газоснабжения жилых домов в д. Климовская Вязниковского района» по адресу: 601433, Владимирская область, Вязниковский район, д. Климовская.

Для обеспечения поставленной цели требуется решение следующих задач:

1. Определить территорию, необходимую для строительства линейного объекта;
2. Обозначить место присоединения проектируемого линейного объекта к существующему объекту;
3. Выявить объекты, расположенные на прилегающей территории, охранные зоны которых «накладываются» на охранную зону проектируемого линейного объекта, а также иные существующие объекты, для функционирования которых устанавливаются ограничения на использование земельных участков в границах охранной зоны проектируемого объекта.

Проект межевания территории, для размещения линейного объекта, соответствует ст. 43 Градостроительного кодекса РФ.

Проектом планировки территории и проектом межевания территории под размещение линейного объекта – газопровода высокого давления до ШРП, ШРП, распределительного газопровода и газопроводов-вводов низкого давления для газоснабжения жилых домов предусмотрено:

- отображение существующих коммуникаций и инженерных сетей;
- нанесение охранных зон для существующих и проектируемых объектов;
- нанесение границ полосы отвода.

## **1. Основания для разработки проекта планировки и проекта межевания территории**

Основанием для разработки проекта планировки и проекта межевания территории под размещение линейного объекта: «Газопровод высокого давления до ШРП, ШРП, распределительный газопровод и газопроводы-вводы низкого давления для газоснабжения жилых домов в д. Климовская Вязниковского района» по адресу: 601433, Владимирская область, Вязниковский район, д. Климовская являются:

- договоры на выполнение проектно-изыскательских и строительно-монтажных работ с собственниками земельных участков и домовладений на них в д. Климовская Вязниковского района, изъявивших желание принять долевое участие в газификации;
- постановление №907 от 11.08.2017 г. «О разрешении на подготовку проекта планировки территории и проекта межевания территории для строительства линейного объекта в деревне Климовская».

## **2. Исходные данные и условия для подготовки проекта планировки и проекта межевания территории**

Проект межевания территории под размещение линейного объекта: «Газопровод высокого давления до ШРП, ШРП, распределительный газопровод и газопроводы-вводы низкого давления для газоснабжения жилых домов в д. Климовская Вязниковского района» по адресу: 601433, Владимирская область, Вязниковский район, д. Климовская разработан в соответствии со следующими документами:

- техническим заданием на разработку проекта планировки территории и проекта межевания территории, инженерно-геодезические изыскания, инженерно-геологические изыскания, разработку проектно-сметной документации и прохождение государственной экспертизы по объекту: «Газопровод высокого давления до ШРП, ШРП, распределительный газопровод и газопроводы-вводы низкого давления для газоснабжения жилых домов в д. Климовская Вязниковского района» по адресу: 601433, Владимирская область, Вязниковский район, д. Климовская;

- постановлением №907 от 11.08.2017 г. «О разрешении на подготовку проекта планировки территории и проекта межевания территории для строительства линейного объекта в деревне Климовская»;

- техническими условиями на подключение к газораспределительной сети №178/85 от 02.05.2017 г.;

- сведениями государственного кадастра недвижимости – кадастровые планы территории с кадастровыми номерами 33:08:180101; 33:08:180108.

Разработка проекта планировки и проекта межевания территории осуществлялась в соответствии с требованиями нормативных актов:

- Градостроительный кодекс Российской Федерации;
- Земельный кодекс Российской Федерации;
- Федеральный закон «Об объектах культурного наследия»;
- Федеральный закон «Об охране окружающей среды»;
- Федеральный закон «О государственной границе Российской Федерации»;
- Федеральный закон «О недрах»;
- СНиП 2.07.01-89\* «Градостроительство. Планировка и застройка городских и сельских поселений»;
- СНиП 11-04-2003 «Инструкция о порядке разработки, согласования, экспертизы и утверждения градостроительной документации»;
- СанПиН 2.2.1/2.1.1.1200-03 «Санитарно-защитные зоны и санитарная классификация предприятий, сооружений и иных объектов»;
- СНиП 14-01-96 «Основные положения создания и ведения градостроительного кадастра Российской Федерации»;
- Областные нормативы градостроительного проектирования. Планировка и застройка городских округов и сельских поселений;
- СНиП 11-01-95 Инструкция о порядке разработки, согласования, утверждения и составе проектной документации на строительство предприятий, зданий и сооружений;
- СНиП 11-02-96 Инженерные изыскания для строительства. Основные положения;

- ГОСТ 12.1.004-91\* Пожарная безопасность;
- СНиП 21-01-97\* Пожарная безопасность зданий и сооружений;
- СНиП 42-01-2002 Газораспределительные системы;
- СП 12.131.30.2009 Определение категорий помещений, зданий и наружных установок по взрывопожарной и пожарной опасности;
- СП 47.13330.2012 Инженерные изыскания для строительства.

### **3. Сведения об учете положений, содержащихся в документах территориального планирования**

Проект планировки и проект межевания территории выполнен с учетом ранее разработанной градостроительной документации:

- генерального плана муниципального образования Паустовское Вязниковского района Владимирской области;
- правил землепользования и застройки муниципального образования Паустовское Вязниковского района Владимирской области.

7

### **4. Сведения о линейном объекте**

Линейный объект «Газопровод высокого давления до ШРП, ШРП, распределительный газопровод и газопроводы-вводы низкого давления для газоснабжения жилых домов в д. Климовская Вязниковского района» по адресу: 601433, Владимирская область, Вязниковский район, д. Климовская по своему уровню относится к линейным объектам местного значения.

Местоположение начального пункта – точка присоединения (врезки) в проектируемый газопровод высокого давления «Газопровод межпоселковый г. Вязники – д. Афанасьевое - д. Воробьевка – д. Крутые – д. Паустово – д. Успенский Погост – д. Бородино – д. Митинская – д. Октябрьская Вязниковского района Владимирской области».

Глубина заложения подземных газопроводов до верхней образующей трубы – не менее 1,0 м.

Расчетный расход газа газоиспользующим оборудованием в соответствии с техническими условиями на подключение к газораспределительной сети №178/85 от 02.05.2017 г. составляет 82,5 м<sup>3</sup>/час.

Для редуцирования высокого давления, автоматического поддержания заданного выходного давления независимо от изменения расхода и выходного давления, автоматического отключения подачи газа при аварийных повышении или понижении выходного давления от допустимых заданных значений, очистки от механических примесей газа проектом предусматривается установка газорегуляторного пункта шкафного Газовичок – А6859-1000. Технологическое газовое оборудование поставляется заводом-изготовителем в комплекте. Технологическое газовое оборудование ШРП состоит из двух линий редуцирования: основной и резервной. Для снижения давления газа и поддержания его в заданных пределах ПРГ укомплектован регуляторами давления газа комбинированными РДНК-400 Ду50. ПРГ без измерительного комплекса, без обогрева.

## **5. Расчет размеров частей земельных участков, предоставленных для размещения линейного объекта (полосы отвода)**

Общая площадь полосы отвода для размещения газопровода высокого давления до ШРП, ШРП, распределительного газопровода и газопроводов-вводов низкого давления составляет 13387,5 м<sup>2</sup>.

Граница полосы отвода, необходимой для строительства газопровода высокого давления до ШРП, ШРП, распределительного газопровода и газопроводов-вводов низкого давления, запроектирована в соответствии с постановлением правительства РФ №878 от 20.11.2000 «Об утверждении правил охраны газораспределительных сетей».

Выбранный вариант расположения границы полосы отвода обоснован минимальными пересечениями с существующими подземными и надземными коммуникациями и нормативно допустимыми сближениями со зданиями и сооружениями, а также с учетом необходимости защиты населения и территории от чрезвычайных ситуаций техногенного характера.

Полоса отвода под проектируемые газопроводы и ШРП располагается на землях населенных пунктов д. Октябрьская в пределах кадастрового квартала 33:08:180101 и д. Климовская в пределах кадастрового квартала 33:08:180108.

В ходе разработки проекта межевания территории формируется пять земельных участков:

- 33:08:180101:ЗУ1;
- 33:08:180101:ЗУ2;
- 33:08:180108:ЗУ1;
- 33:08:180108:ЗУ2;
- 33:08:180108:ЗУ3

из земель населенных пунктов.

### **Зоны с особыми условиями использования территорий**

К зонам с особыми условиями использования территории относятся охранные, санитарно-защитные зоны, зоны охраны объектов культурного наследия (памятников истории и культуры) народов Российской Федерации (далее объекты культурного наследия), водоохранные зоны, зоны санитарной охраны источников питьевого и хозяйственно-бытового водоснабжения, зоны охраняемых объектов, иные зоны, устанавливаемые в соответствии с законодательством РФ.

Полоса отвода, выделенная под линейный объект, не пересекает охранные зоны.

Данным проектом, в соответствии с Постановлением Правительства РФ от 20 ноября 2000 г. № 878 «Об утверждении Правил охраны газораспределительных сетей» установлены охранные зоны:

- вдоль трассы наружного газопровода - в виде территории, ограниченной условными линиями, проходящими на расстоянии 2 м с каждой стороны газопровода;
- для проектируемого ШРП – в виде территории, ограниченной замкнутой линией, проведенной на расстоянии 10 м от газорегуляторного пункта.

Координаты поворотных точек границ частей земельных участков, приведены в следующих таблицах.

33:08:180101:3У1

X	Y
188411.91	329151.28
188411.62	329155.28
188480.10	329158.87
188480.07	329154.86
188411.91	329151.28

33:08:180101:3У2

№ точки	X	Y
1	188487.82	329155.27
2	188662.84	329164.46
3	188671.58	328986.14
4	188726.32	328986.14
5	188726.32	328725.14
6	188991.31	328725.14
7	188989.89	328456.64
8	189072.13	328422.33
9	189065.49	328409.17
10	189066.63	328405.91
11	189069.53	328412.11
12	189072.05	328415.51
13	189076.72	328424.75
14	188993.90	328459.30
15	188995.33	328729.14
16	188730.32	328729.14
17	188730.32	328990.14
18	188675.39	328990.14
19	188666.64	329168.66
20	188487.85	329159.28
1	188487.82	329155.27



33:08:180108:3У1

№ точки	X	Y
1	189066.63	328405.91
2	189176.73	328089.89
3	189169.54	328079.99
4	189186.69	328067.53
5	189198.92	328084.36
6	189181.77	328096.82
7	189179.59	328093.83
8	189069.06	328411.10
1	189066.63	328405.91

33:08:180108:3У2

№ точки	X	Y
1	189255.79	327787.65
2	189182.69	328070.42
3	189173.25	328056.72
4	189138.42	328081.91
5	189136.13	328078.63
6	189143.27	328073.46
7	189138.57	328068.48
8	189141.38	328065.63
9	189146.54	328071.10
10	189161.11	328060.57
11	189157.13	328055.08
12	189160.42	328052.81
13	189164.34	328058.22
14	189176.79	328049.23
15	189193.73	328038.43
16	189190.56	328033.34
17	189193.91	328031.15
18	189197.10	328036.28
19	189206.78	328030.11
20	189219.56	328020.97
21	189215.09	328014.05
22	189218.47	328011.92
23	189222.82	328018.63
24	189232.87	328011.44
25	189232.42	328010.80
26	189250.00	327999.27
27	189263.16	328015.75
28	189284.77	327998.69
29	189277.23	327988.03
30	189282.40	327983.890
31	189301.43	327970.07
32	189338.52	327942.73
33	189368.31	327920.77
34	189349.13	327887.49
35	189310.15	327828.57
36	189277.22	327787.64
37	189270.87	327793.53
38	189268.40	327790.55
39	189262.45	327789.82
40	189258.20	327790.85
41	189253.35	327794.60
42	189255.75	327797.73
43	189252.60	327800.21
44	189250.18	327797.05
45	189232.91	327809.96

№ точки	X	Y
46	189231.29	327811.15
47	189207.33	327833.65
48	189209.13	327835.68
49	189196.55	327844.52
50	189188.85	327851.00
51	189189.49	327851.81
52	189186.31	327854.241
53	189185.93	327853.76
54	189177.59	327861.59
55	189173.31	327861.49
56	189166.68	327866.32
57	189168.29	327868.45
58	189165.04	327870.79
59	189163.44	327868.67
60	189160.18	327871.05
61	189159.57	327870.25
62	189156.52	327872.67
63	189157.02	327873.32
64	189140.98	327887.0
65	189142.38	327888.62
66	189139.39	327891.27
67	189137.93	327889.59
68	189125.86	327899.33
69	189126.63	327900.22
70	189123.59	327902.82
71	189122.76	327901.86
72	189121.20	327903.14
73	189117.19	327905.72
74	189115.51	327907.04
75	189117.30	327909.30
76	189114.08	327911.68
77	189112.36	327909.51
78	189102.99	327916.86
79	189087.18	327929.81
80	189089.48	327932.94
81	189086.29	327935.35
82	189084.08	327932.34
83	189079.83	327935.83
84	189059.97	327952.94
85	189062.04	327955.38
86	189059.41	327957.48
87	189057.56	327955.18
88	189049.80	327963.16
89	189052.00	327965.49
90	189048.91	327968.05

№ точки	X	Y
91	189047.01	327966.03
92	189035.84	327977.52
93	189032.04	327981.24
94	189032.83	327982.01
95	189030.04	327984.87
96	189029.18	327984.04
97	189015.90	327997.03
98	189031.45	328016.36
99	189028.23	328018.73
100	189013.03	327999.84
101	189011.74	328001.10
102	189008.96	327998.22
103	189033.01	327974.69
104	189055.79	327951.26
105	189077.26	327932.76
106	189100.49	327913.74
107	189114.87	327902.45
108	189118.84	327899.90
109	189121.49	327897.72
110	189135.72	327886.23
111	189154.322	327870.36
112	189172.05	327857.46
113	189176.045	327857.55
114	189228.71	327808.09
115	189255.80	327787.66
116	189263.67	327785.97
117	189250.77	327772.16
118	189247.35	327775.36
119	189246.59	327779.16
120	189245.98	327778.26
121	189243.37	327774.84
122	189243.67	327773.32
123	189258.84	327759.14
124	189257.85	327758.02
125	189260.77	327755.28
126	189261.76	327756.41
127	189265.38	327753.03
128	189270.67	327733.15
129	189275.51	327718.16
130	189275.79	327714.76
131	189276.37	327714.81
132	189277.48	327706.60
133	189277.48	327706.36
134	189273.59	327706.15
135	189274.06	327691.66

№ точки	X	Y
136	189278.06	327691.76
137	189277.78	327700.44
138	189281.48	327700.51
139	189281.48	327706.87
140	189280.12	327716.90
141	189274.51	327734.28
142	189268.96	327755.16
143	189253.70	327769.43
144	189271.00	327787.96
145	189274.71	327784.51
146	189273.70	327783.26
147	189286.37	327739.96
148	189292.67	327731.49
149	189292.96	327719.88
150	189292.05	327707.96
151	189292.84	327679.53
152	189293.00	327676.28
153	189295.21	327662.28
154	189296.88	327644.94
155	189300.89	327645.29
156	189299.55	327660.23
157	189296.94	327678.38
158	189296.90	327679.60
159	189296.84	327679.60
160	189296.86	327681.02
161	189296.12	327705.71
162	189296.12	327705.71
163	189296.97	327719.77
164	189296.82	327725.58
165	189298.45	327725.60
166	189298.44	327729.60
167	189296.72	327729.58
168	189296.64	327732.86
169	189290.01	327741.77
170	189285.47	327757.29
171	189292.45	327758.79
172	189291.61	327762.71
173	189284.34	327761.14
174	189279.15	327778.87
175	189281.56	327779.59
176	189279.93	327784.62
177	189297.89	327806.95
178	189299.58	327806.40
179	189301.83	327809.88
180	189300.57	327810.29

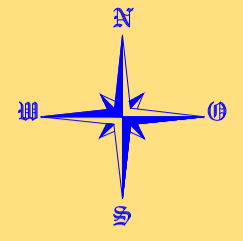
№ точки	X	Y
181	189313.39	327826.21
182	189313.78	327826.80
183	189320.71	327837.20
184	189331.90	327852.78
185	189331.24	327853.20
186	189340.55	327867.26
187	189345.40	327865.05
188	189346.97	327868.33
189	189345.95	327868.86
190	189346.09	327869.13
191	189342.78	327870.64
192	189351.07	327883.17
193	189355.82	327880.50
194	189357.81	327883.97
195	189353.21	327886.56
196	189372.20	327919.51
197	189375.09	327917.92
198	189376.93	327921.48
199	189374.19	327922.97
200	189375.94	327926.00
201	189372.44	327927.94
202	189370.32	327924.26
203	189302.10	327974.55
204	189282.67	327988.79
205	189290.23	327999.47
206	189262.52	328021.36
207	189249.20	328004.67
208	189209.02	328033.43
209	189176.40	328054.23
1	189255.79	327787.65

33:08:180108:3У3

№ точки	X	Y
1	189228.26	327798.32
2	189221.44	327803.80
3	189205.86	327811.87
4	189195.19	327820.07
5	189169.07	327840.86
6	189143.25	327861.44
7	189118.06	327879.92
8	189103.75	327890.96
9	189081.04	327909.74
10	189067.43	327920.88
11	189048.52	327934.66
12	189032.51	327948.52
13	189031.83	327954.83
14	189014.52	327969.11
15	189012.05	327966.06
16	189020.43	327958.55
17	189020.68	327958.85
18	189028.03	327952.78
19	189028.71	327946.48
20	189029.19	327946.10
21	189031.53	327943.19
22	189034.42	327940.89
23	189038.71	327937.63
24	189041.87	327934.90
25	189046.05	327931.51
26	189052.98	327926.46
27	189052.69	327926.07
28	189055.72	327923.45
29	189056.22	327924.10
30	189064.98	327917.71
31	189069.59	327913.94
32	189068.76	327913.04
33	189071.79	327910.43
34	189072.70	327911.40
35	189078.50	327906.65
36	189095.48	327892.62
37	189094.55	327891.46
38	189097.58	327888.85
39	189098.56	327890.07
40	189101.26	327887.84
41	189105.26	327884.75
42	189103.92	327883.04
43	189107.07	327880.57

№ точки	X	Y
44	189108.43	327882.30
45	189115.65	327876.72
46	189123.80	327870.75
47	189121.53	327868.19
48	189124.54	327865.55
49	189127.04	327868.37
50	189140.82	327858.26
51	189166.58	327837.73
52	189168.52	327836.19
53	189168.59	327836.29
54	189171.48	327834.34
55	189171.26	327834.00
56	189192.72	327816.92
57	189203.70	327808.48
58	189210.40	327805.02
59	189208.24	327802.58
60	189211.27	327799.96
61	189214.06	327803.12
62	189219.25	327800.43
63	189225.99	327795.01

Проект межевания территории  
Ситуационный план



1. Система координат МСК-33  
2. Система высот Балтийская  
3. Сплошные горизонталы проведены через 0,5 метра

Сведения о земельных участках, предназначенных для размещения линейного объекта

Кадастровый квартал/ кадастровый номер	Обозначение образуемого земельного участка	Категория земель	Местоположение	Разрешенное использование	Площадь земельного участка, занимаемая шириной полосы отвода, м <sup>2</sup>
33:08:180101	341	земли населенных пунктов д. Октябрьская	Владимирская область, Вязниковский район, МО Паустовское (сельское поселение) д. Октябрьская	трубопроводный транспорт	274,0
33:08:180101	342	земли населенных пунктов д. Октябрьская	Владимирская область, Вязниковский район, МО Паустовское (сельское поселение) д. Октябрьская	трубопроводный транспорт	5230,0
33:08:180108	341	земли населенных пунктов д. Климовская	Владимирская область, Вязниковский район, МО Паустовское (сельское поселение) д. Климовская	трубопроводный транспорт	1782,5
33:08:180108	342	земли населенных пунктов д. Климовская	Владимирская область, Вязниковский район, МО Паустовское (сельское поселение) д. Климовская	трубопроводный транспорт	4937,5
33:08:180108	343	земли населенных пунктов д. Климовская	Владимирская область, Вязниковский район, МО Паустовское (сельское поселение) д. Климовская	трубопроводный транспорт	1163,5

Координаты поворотных точек границ частей ЗУ

33:08:180101:341			33:08:180101:342			33:08:180108:342			33:08:180101:343		
№ точки	X	Y	№ точки	X	Y	№ точки	X	Y	№ точки	X	Y
1	188411.91	329151.28	1	189256.79	32787.65	54	189177.59	32781.59	107	189114.87	327902.45
2	188411.62	329155.28	2	189182.69	328070.42	55	189173.31	327861.49	108	189118.84	327899.90
3	188480.10	329158.87	3	189173.25	328056.72	56	189166.68	327866.32	109	189121.49	327897.72
4	188480.07	329154.86	4	189138.42	328081.91	57	189168.29	327868.45	110	189135.77	327886.23
1	188411.91	329151.28	5	189136.13	328078.63	58	189165.04	327870.79	111	189154.322	327870.36
			6	189143.27	328075.46	59	189163.44	327868.67	112	189172.05	327857.46
			7	189138.57	328068.48	60	189160.18	327871.05	113	189176.045	327857.55
			8	189141.88	328065.63	61	189159.57	327870.25	114	189228.71	327808.09
			9	189146.54	328071.10	62	189156.52	327872.67	115	189255.80	327787.66
			10	189161.11	328060.57	63	189157.02	327873.32	116	189263.67	327785.97
			11	189157.13	328055.08	64	189140.98	327887.0	117	189250.77	327772.16
			12	189160.42	328052.81	65	189142.38	327888.62	118	189247.35	327775.36
			13	189164.34	328058.22	66	189139.39	327891.27	119	189246.59	327779.16
			14	189176.79	328049.23	67	189137.93	327888.59	120	189245.98	327778.26
			15	189193.73	328038.43	68	189125.86	327895.33	121	189243.37	327774.84
			16	189190.56	328033.34	69	189126.63	327902.27	122	189243.67	327773.32
			17	189193.91	328031.15	70	189123.59	327902.82	123	189258.84	327759.14
			18	189197.10	328030.28	71	189122.76	327901.86	124	189257.85	327758.02
			19	189206.78	328030.11	72	189121.20	327903.14	125	189260.77	327755.28
			20	189219.56	328030.97	73	189119.19	327905.72	126	189261.76	327756.41
			21	189215.09	328014.05	74	189115.51	327907.04	127	189265.38	327753.03
			22	189218.47	328011.92	75	189117.30	327909.30	128	189270.67	327733.15
			23	189222.82	328018.63	76	189114.08	327911.68	129	189275.51	327718.16
			24	189232.87	328011.44	77	189112.36	327909.51	130	189275.79	327714.76
			25	189232.82	328010.80	78	189110.99	327916.86	131	189276.37	327714.81
			26	189230.00	327998.77	79	189108.18	327928.81	132	189277.48	327706.60
			27	189233.16	327915.75	80	189099.48	327932.94	133	189277.48	327706.36
			28	189284.77	327998.69	81	189096.29	327935.35	134	189273.59	327706.15
			29	189277.23	327988.03	82	189094.08	327932.34	135	189274.06	327691.66
			30	189282.40	327983.89	83	189092.83	327935.83	136	189278.06	327691.76
			31	189301.43	327970.07	84	189059.97	327952.94	137	189277.78	327700.44
			32	189338.52	327942.73	85	189062.04	327955.38	138	189281.48	327700.51
			33	189368.31	327920.77	86	189059.41	327957.48	139	189281.48	327706.87
			34	189349.13	327887.49	87	189057.56	327955.18	140	189280.12	327716.90
			35	189310.15	327828.57	88	189049.80	327963.16	141	189274.51	327734.28
			36	189272.22	327815.64	89	189052.00	327961.49	142	189268.96	327755.16
			37	189270.87	327793.53	90	189048.01	327968.05	143	189253.70	327769.43
			38	189268.40	327790.55	91	189047.01	327966.03	144	189271.00	327787.96
			39	189262.45	327789.82	92	189045.84	327977.52	145	189274.71	327784.51
			40	189258.20	327790.85	93	189042.04	327981.24	146	189273.70	327783.26
			41	189253.35	327794.60	94	189032.83	327982.01	147	189276.37	327739.96
			42	189255.75	327797.73	95	189030.04	327984.87	148	189292.67	327731.49
			43	189252.60	327800.21	96	189029.18	327984.04	149	189292.96	327719.88
			44	189250.18	327797.05	97	189025.90	327987.03	150	189292.05	327707.96
			45	189242.91	327809.96	98	189031.45	328016.36	151	189292.84	327679.53
			46	189232.29	327811.15	99	189028.23	328018.73	152	189293.00	327676.28
			47	189207.33	327833.65	100	189013.03	327999.84	153	189295.21	327662.28
			48	189209.13	327835.68	101	189011.74	328001.10	154	189296.88	327644.94
			49	189196.55	327844.52	102	189008.96	327998.22	155	189300.89	327645.29
			50	189188.85	327851.00	103	189003.01	327974.69	156	189299.55	327660.23
			51	189189.49	327851.81	104	189005.79	327951.26	157	189296.94	327678.38
			52	189186.31	327854.241	105	189007.26	327932.76	158	189296.90	327679.60
			53	189180.93	327853.76	106	189009.49	327913.74	159	189296.84	327679.60

д. Октябрьская

33:08:180101

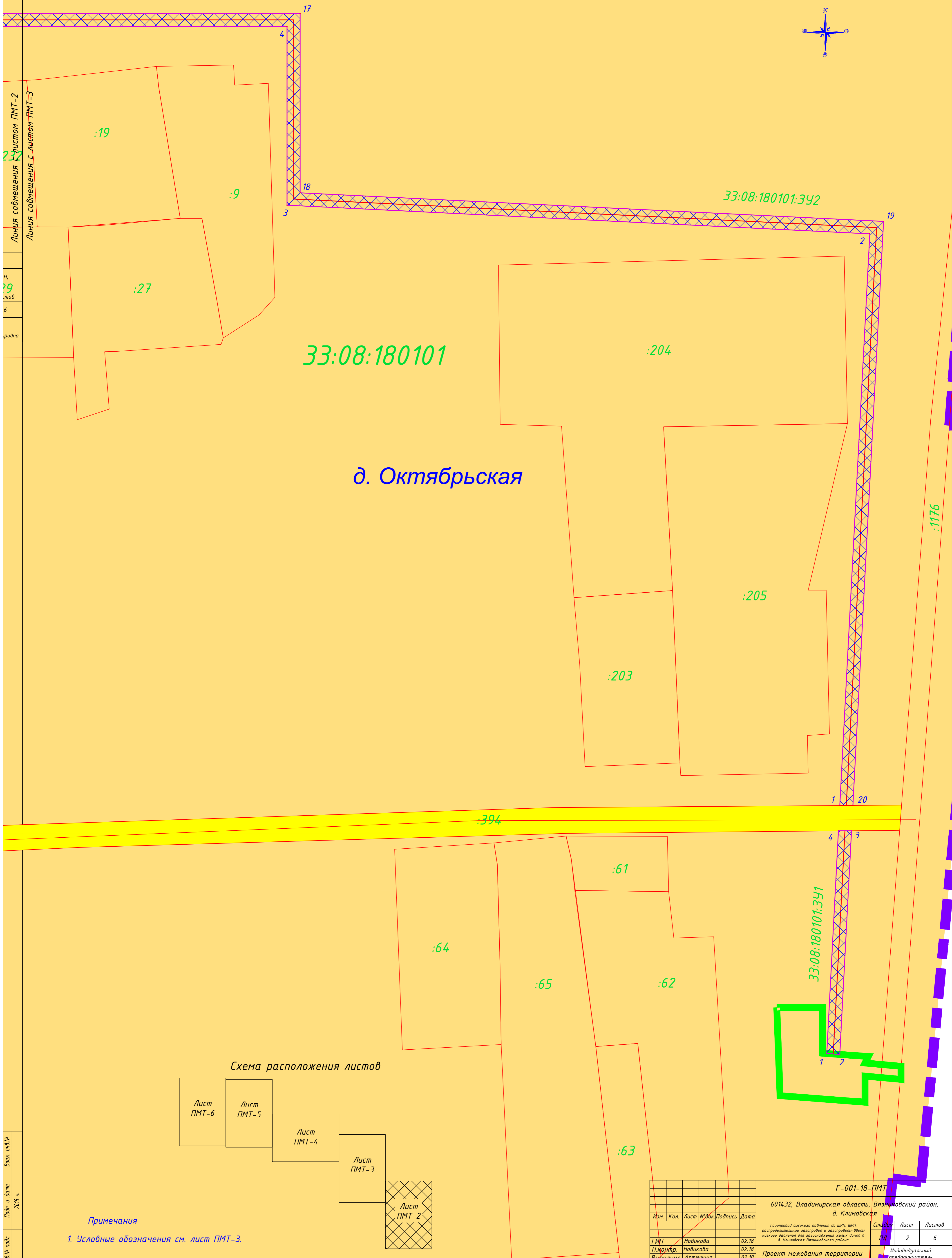
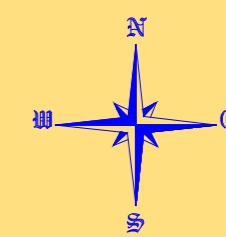
33:08:180101:341

Изм.		Кол.	Лист	№Факт	Подпись	Дата
<p>Г-001-18-ПМТ</p> <p>601432, Владимирская область, Вязниковский район, д. Климовская</p> <p>Газопровод высокого давления до ШРП, ШРП, распределительный газопровод и газопроводы-отводы низкого давления для газонаблюдения жилых домов в д. Климовская Вязниковского района</p>						
ГИП	Новикова		02.18			
Н.контр.	Новикова		02.18			
Выполнил	Артемшина		02.18			
Стадия	ПД	Лист	1	Листов	6	
<p>Индивидуальный подписатель Новикова Вера Владимировна</p>						

Лист 1 из 2  
Взам. инв. №  
2018 г.  
Инв. № подл.

# Проект межевания территории

- 1. Система координат МСК-33
- 2. Система высот Балтийская
- 3. Сплошные горизонтали проведены через 0,5 метра



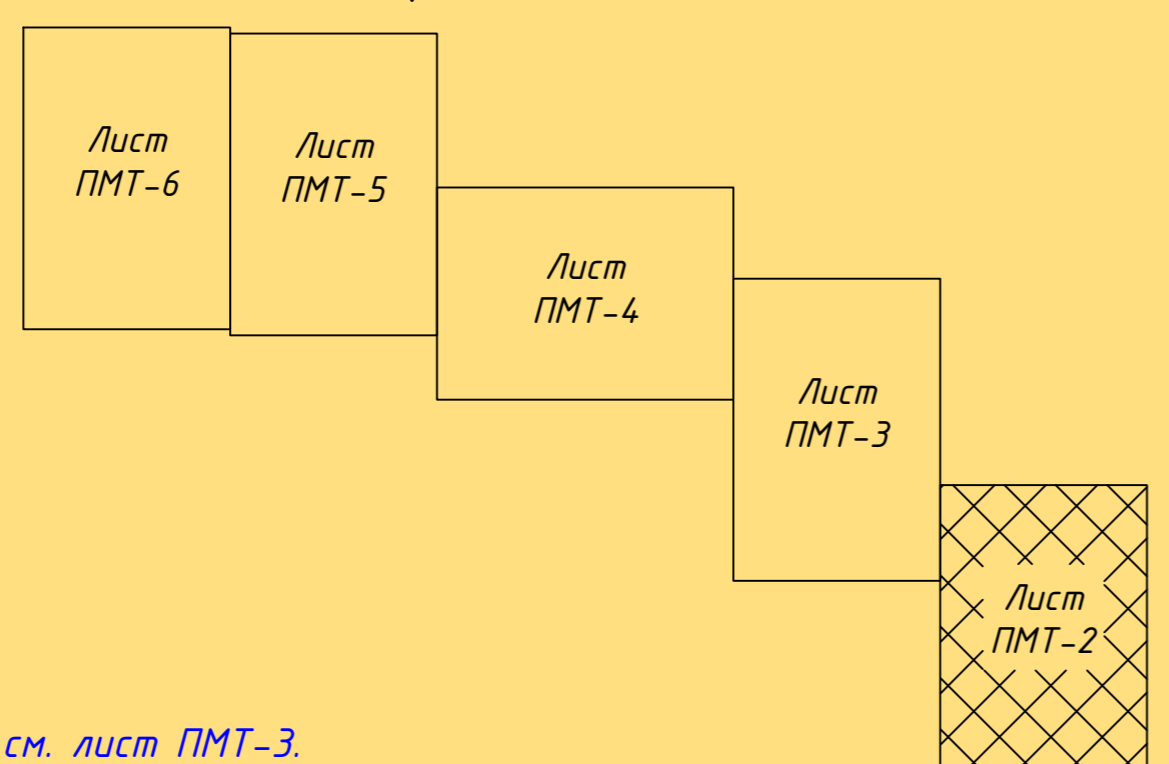
Линия собственности с листом ПМТ-2  
Линия собственности с листом ПМТ-3

№, 29  
год  
б  
уровня

33:08:180101

д. Октябрьская

Схема расположения листов

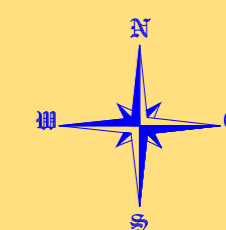


Примечания  
1. Условные обозначения см. лист ПМТ-3.

Г-001-18-ПМТ				
601432, Владимирская область, Вязниковский район, д. Климовская				
Изм.	Кол.	Лист	№ док.	Подпись
Г/ИП	Новикова	02.18		
Н.контр.	Новикова	02.18		
Выполнил	Артешина	02.18		
Газопровод высокого давления до ШРП, ШРП, распределительный газопровод и газопроводы ввода низкого давления для газификации жилых домов в д. Климовская Владимирского района				
Проект межевания территории М 1:500 (начало)				
Статус	Лист	Листов		
ПД	2	6		
Индивидуальный предприниматель Новикова Вера Владимировна				

# Проект межевания территории

1. Система координат МСК-33
2. Система высот Балтийская
3. Сплошные горизонтали проведены через 0,5 метра



Линия совмещения с листом ПМТ-3  
Линия совмещения с листом ПМТ-4

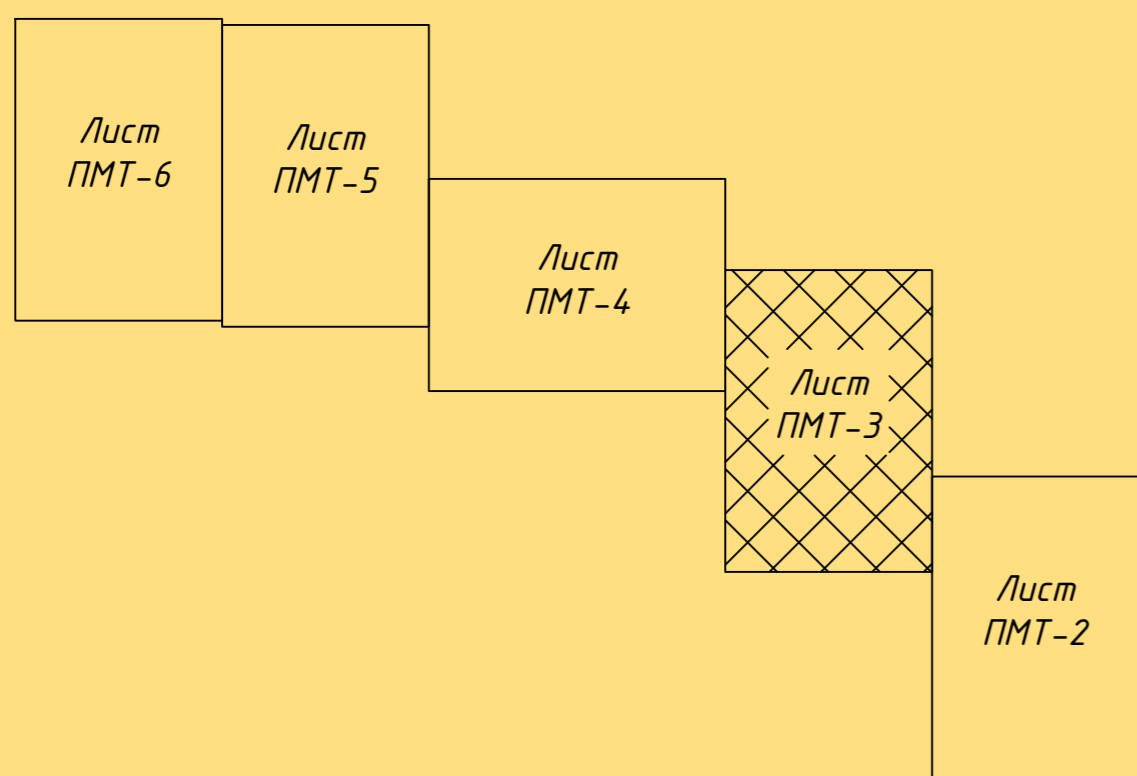
и,  
став  
б  
ровна

33:08:180101

:11

д. Октябрьская

Схема расположения листов



### Условные обозначения

Полоса отвода газопроводов в границах существующих земельных участков:

- для газопровода высокого давления, расположенная на землях населенного пункта д. Октябрьская
- для газопровода высокого давления, расположенная на землях населенного пункта д. Климовская
- для газопроводов низкого давления, расположенная на землях населенного пункта д. Климовская
- проектируемый газопровод высокого давления,  $P \leq 0,6$  МПа
- проектируемые газопроводы низкого давления,  $P \leq 0,003$  МПа
- проектируемые газопроводы-вводы низкого давления,  $P \leq 0,003$  МПа

- ЛЭП 0,4 кВ
- граница участков, поставленных на кадастровый учет
- кадастровый номер земельного участка
- номер кадастрового квартала
- проектируемый пункт редуцирования газа
- номер поворотной точки границы полосы отвода под проектируемые газопроводы

Границы образуемых земельных участков и их частей в полосе отвода газопровода:

- образуемые части земельных участков
- участок под размещение газопровода, образуемый из земель и земельных участков, находящихся в государственной и (или) муниципальной собственности
- кадастровый номер образуемого земельного участка
- граница территории кадастрового квартала 33:08:180101
- граница территории кадастрового квартала 33:08:180108
- полоса отвода под проектируемый межпоселковый газопровод высокого давления,  $P \leq 0,6$  МПа

33:08:180101:342

:230

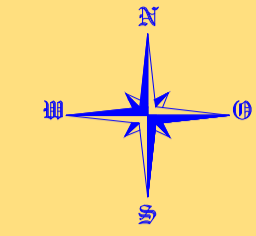
Линия совмещения с листом ПМТ-2

Г-001-18-ПМТ					
601432, Владимирская область, Вязниковский район, д. Климовская					
Изм.	Кол.	Лист	№ док.	Подпись	Дата
ГИП	Новикова	02.18			
И.контр.	Новикова	02.18			
Выполнил	Артюшина	02.18			
Проект межевания территории М 1:500 (продолжение)					Листов
					6
					Индивидуальный предприниматель Новикова Вера Владимировна



# Проект межевания территории

- 1. Система координат МСК-33
- 2. Система высот Балтийская
- 3. Сплошные горизонтали проведены через 0,5 метра



Линия совмещения с листом ПМТ-4  
Линия совмещения с листом ПМТ-5

33:08:180108

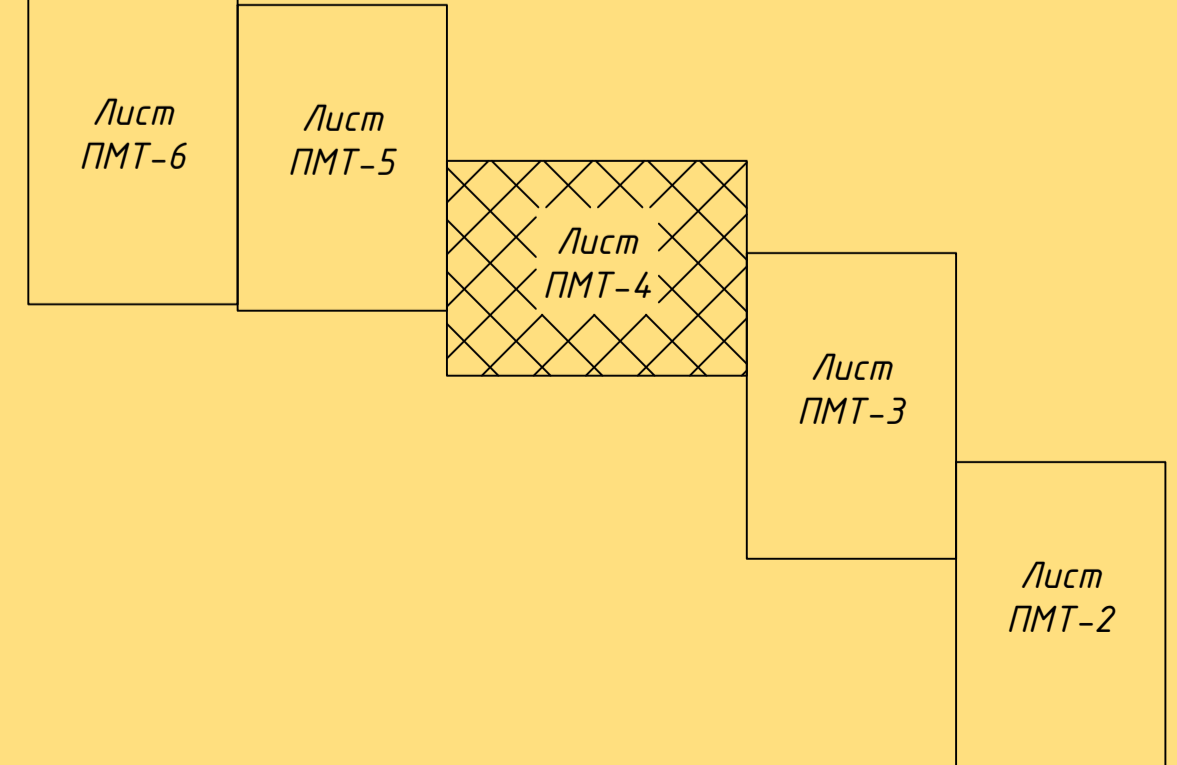
33:08:180108:3У1

33:08:180101

33:08:180101:3У2

д. Октябрьская

Схема расположения листов



:393

:69

:322

:323

**Примечания**

1. Условные обозначения см. лист ПМТ-3.

						Г-001-18-ПМТ			
						601432, Владимирская область, Вязниковский район, д. Климовская			
Изм.	Кол.	Лист	№ док.	Подпись	Дата	Газопровод высокого давления до ШРП, ШРП, распределительный газопровод и газопроводы-объекты низкого давления для газоснабжения жилых домов в д. Климовская Владимирского района	Стадия	Лист	Листов
ГИП		Новикова			02.18	Проект межевания территории М 1:500 (продолжение)	ПД	4	6
Н.контр.		Новикова			02.18		Индивидуальный предприниматель Новикова Вера Владимировна		
Выполнил		Артешина			02.18				

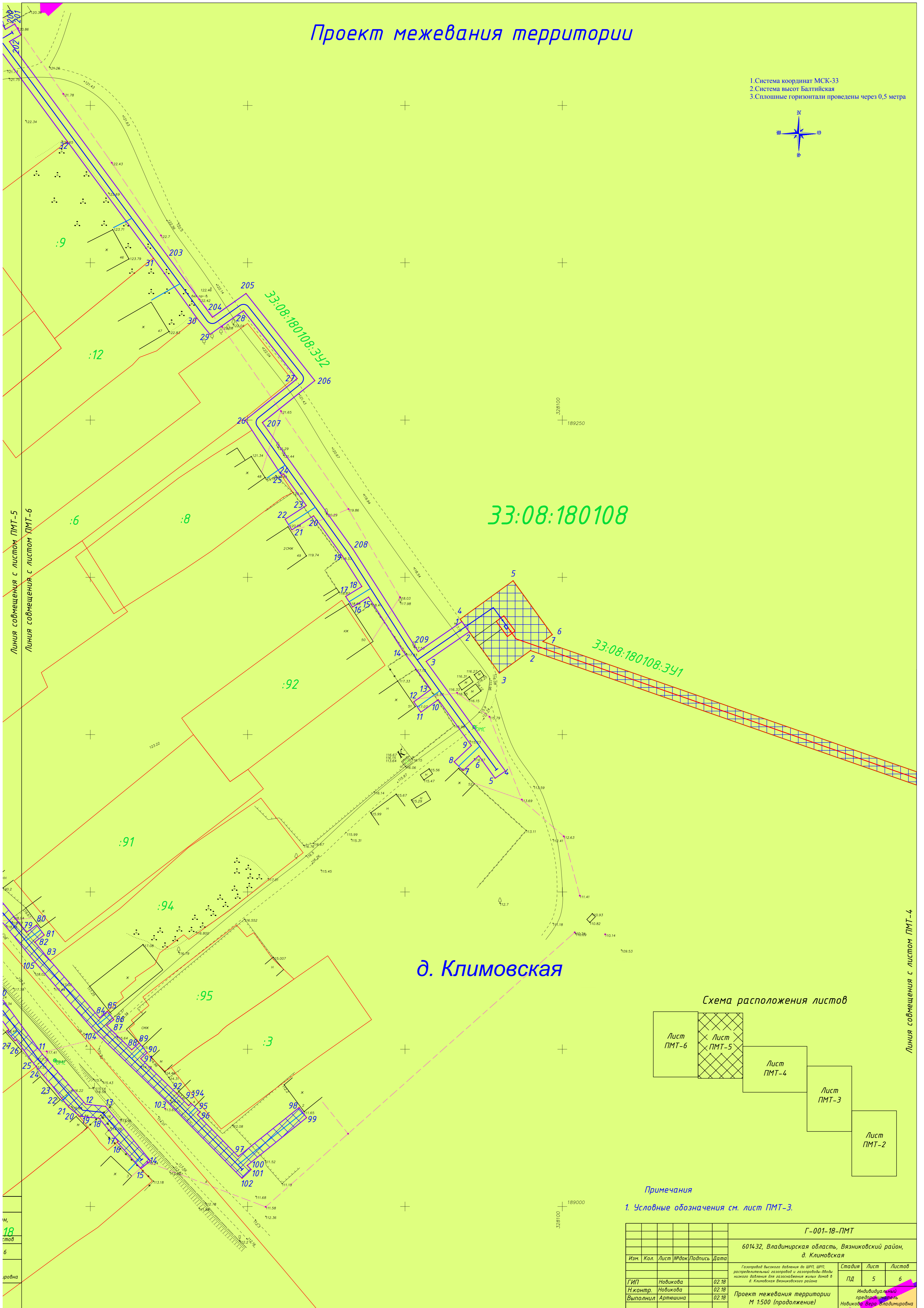
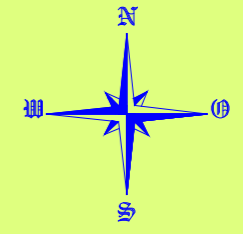
н,  
став  
б  
ровна

№ подл.  
Подп. и дата  
2018 г.  
Взам. инв. №

Линия совмещения с листом ПМТ-3

# Проект межевания территории

1. Система координат МСК-33
2. Система высот Балтийская
3. Сплошные горизонтали проведены через 0,5 метра

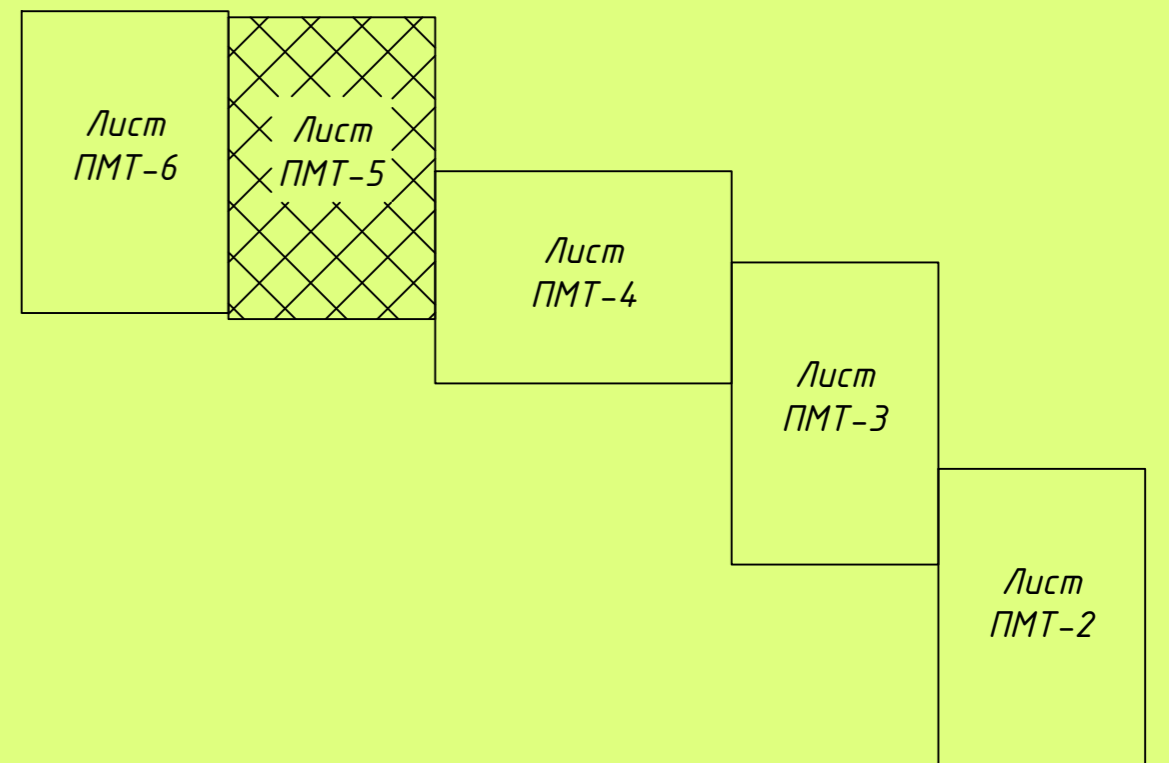


33:08:180108

33:08:180108:341

д. Климовская

Схема расположения листов



Примечания

1. Условные обозначения см. лист PMT-3.

Г-001-18-ПМТ					
601432, Владимирская область, Вязниковский район, д. Климовская					
Изм.	Кол.	Лист	Имя	Подпись	Дата
ГИП	Новикова	02.18			
Н.контр.	Новикова	02.18			
Выполнил	Артешина	02.18			
Газопровод высокого давления до ШРП, ШРП, распределительный газопровод и газораздачи вводу низкого давления для газоснабжения жилых домов в д. Климовская Вязниковского района				Стадия	Лист
Проект межевания территории М 1:500 (продолжение)				ПД	5 6
				Индивидуальный предприниматель Новикова Вера Владимировна	

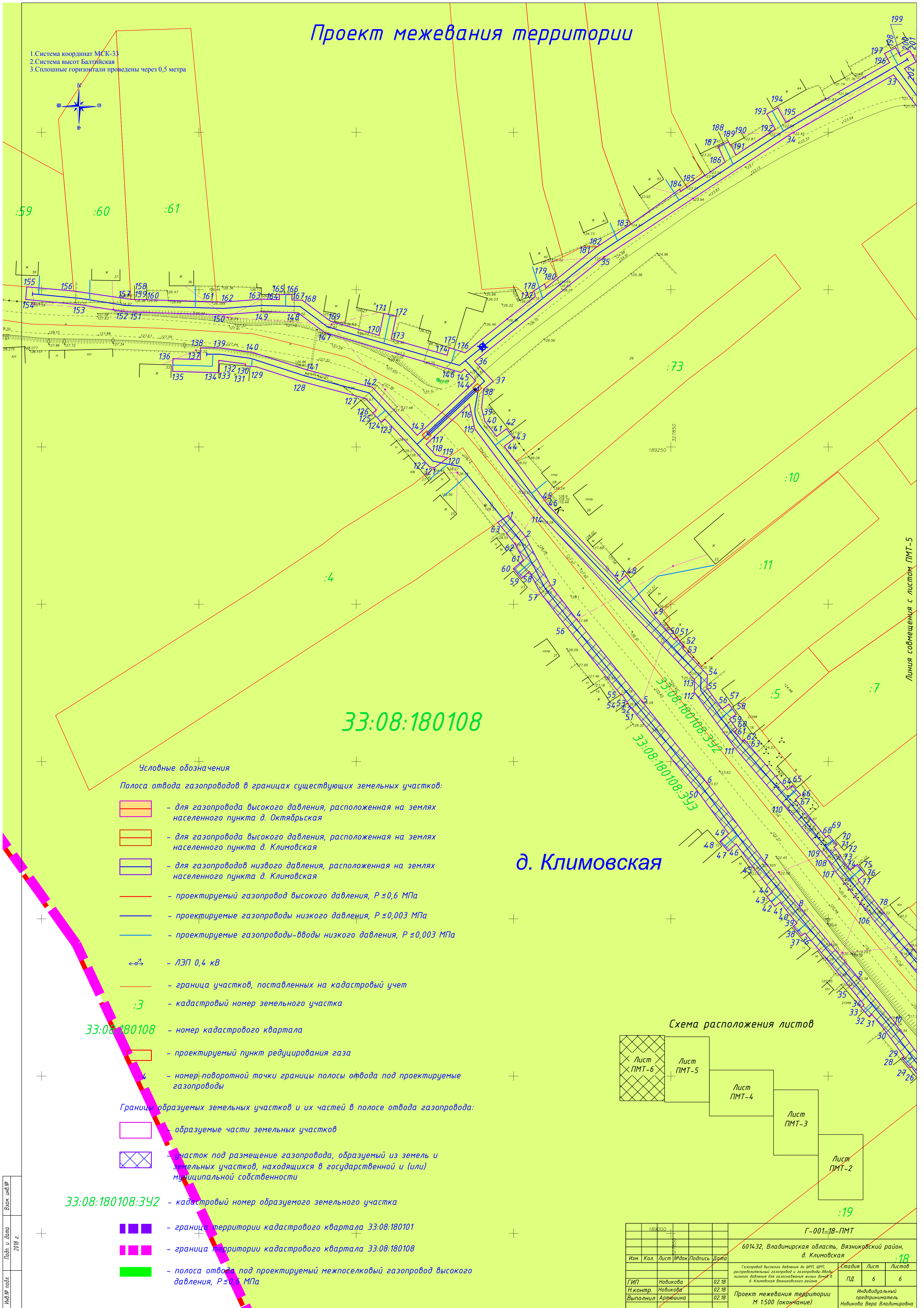
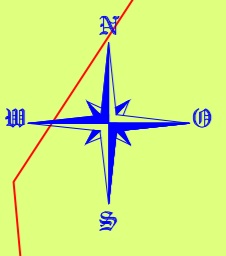
18  
Лист  
б  
уровня

Линия совмещения с листом PMT-4

Линия совмещения с листом PMT-5  
Линия совмещения с листом PMT-6

# Проект межевания территории

1. Система координат МСК-33
2. Система высот Балтийская
3. Сплошные горизонтали проведены через 0,5 метра



## Условные обозначения

Полоса отвода газопроводов в границах существующих земельных участков:

- для газопровода высокого давления, расположенная на землях населенного пункта д. Октябрьская
- для газопровода высокого давления, расположенная на землях населенного пункта д. Климовская
- для газопроводов низкого давления, расположенная на землях населенного пункта д. Климовская
- проектируемый газопровод высокого давления,  $P \leq 0,6$  МПа
- проектируемые газопроводы низкого давления,  $P \leq 0,003$  МПа
- проектируемые газопроводы-вводы низкого давления,  $P \leq 0,003$  МПа
- ЛЭП 0,4 кВ
- граница участков, поставленных на кадастровый учет
- кадастровый номер земельного участка
- номер кадастрового квартала
- проектируемый пункт редуцирования газа
- номер поворотной точки границы полосы отвода под проектируемые газопроводы

Границы образуемых земельных участков и их частей в полосе отвода газопровода:

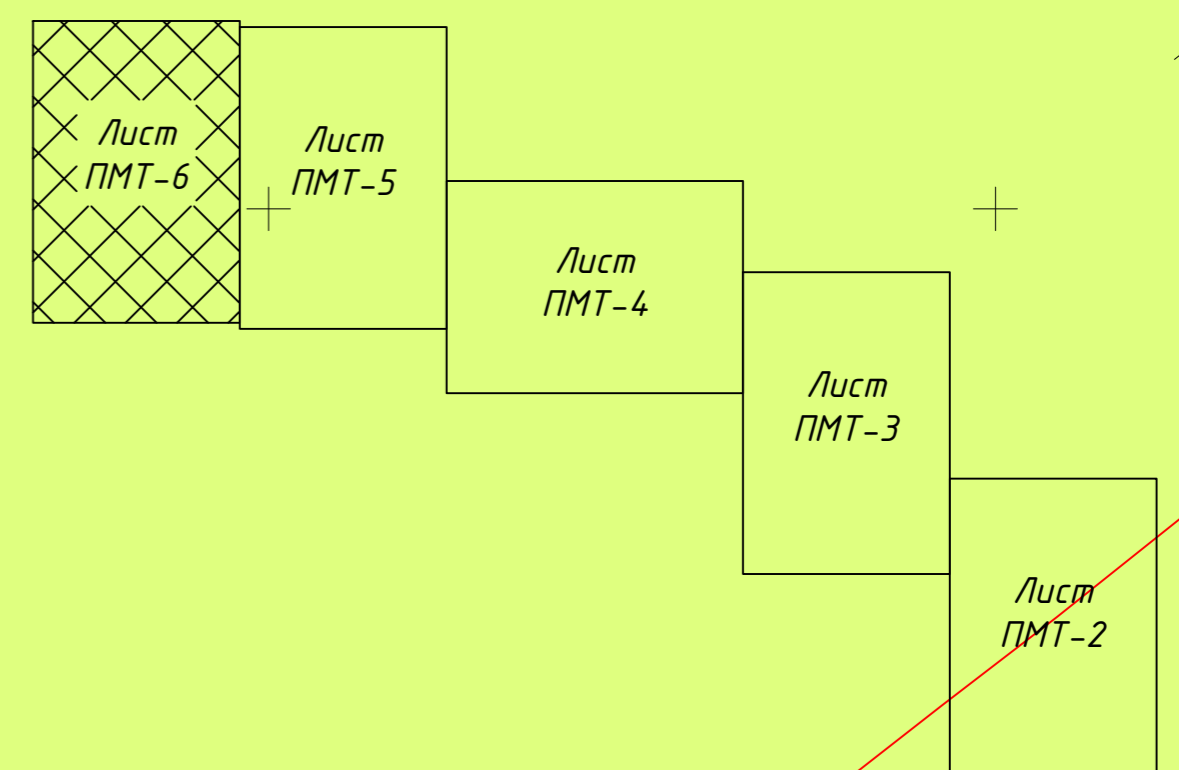
- образуемые части земельных участков
- участок под размещение газопровода, образуемый из земель и земельных участков, находящихся в государственной и (или) муниципальной собственности

- кадастровый номер образуемого земельного участка

- граница территории кадастрового квартала 33:08:180101
- граница территории кадастрового квартала 33:08:180108
- полоса отвода под проектируемый межпоселковый газопровод высокого давления,  $P \leq 0,6$  МПа

д. Климовская

## Схема расположения листов



Изм.		Кол.	Лист	№ док.	Подпись	Дата	Г-001-18-ПМТ		
							601432, Владимирская область, Вязниковский район, д. Климовская		
							:18		
							Газопровод высокого давления до ШРП, ШРП, распределительный газопровод и газопроводы-вводы низкого давления для газификации жилых домов в д. Климовская Вязниковского района		
ГИП	Новикова		02.18				Стадия	Лист	Листов
Н.контр.	Новикова		02.18				ПД	6	6
Выполнил	Аржикина		02.18				Проект межевания территории М 1:500 (окончание)		
							Индивидуальный предприниматель Новикова Вера Владимировна		

Инв.№ подл. Подл. и дата 2018 г. Взаим. инв.№



АДМИНИСТРАЦИЯ МУНИЦИПАЛЬНОГО ОБРАЗОВАНИЯ  
ВЯЗНИКОВСКИЙ РАЙОН  
ВЛАДИМИРСКОЙ ОБЛАСТИ

**ПО С Т А Н О В Л Е Н И Е**

11.08.2017

№ 907

*О разрешении на подготовку проекта планировки территории и проекта межевания территории для строительства линейного объекта в деревне Климовская*

Руководствуясь статьей 45 Градостроительного кодекса Российской Федерации, Уставом муниципального образования Вязниковский район Владимирской области, **п о с т а н о в л я ю**:

1. Разрешить собственникам земельных участков деревни Климовская, чьи интересы представляет председатель инициативной группы деревни Климовская Вязниковского района Владимирской области Дорогова Надежда Сергеевна, действующий на основании протокола собрания собственников земельных участков деревни Климовская муниципального образования Паустовское Вязниковского района Владимирской области от 27.05.2017, подготовить проект планировки территории и проект межевания территории для строительства линейного объекта «Газопровод высокого давления до ШРП, ШРП, распределительный газопровод и газопроводы-вводы низкого давления для газоснабжения жилых домов в д. Климовская Вязниковского района» по адресу: 601433, Владимирская область, Вязниковский район, деревня Климовская за счет собственных средств собственников земельных участков.

2. Контроль за исполнением настоящего постановления возложить на заместителя главы администрации района по вопросам жизнеобеспечения и строительства.

3. Постановление вступает в силу со дня его официального опубликования.

Глава местной администрации

И.В. Зинин

