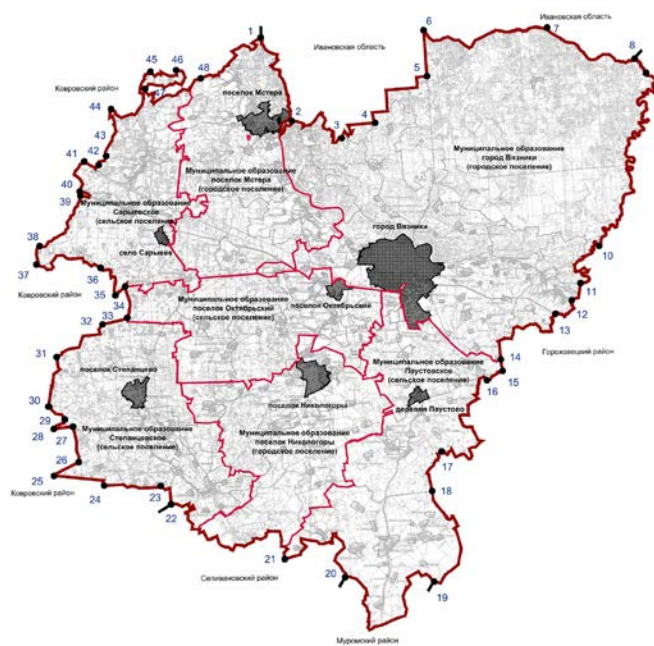




Государственное унитарное предприятие  
Владимирской области  
"Областное проектно-изыскательское архитектурно-планировочное бюро"

**ПРОЕКТ**  
**Внесение изменений в части**  
**текстового описания границ и картографических материалов**  
**муниципального образования город Вязники (городское поселение)**  
**и муниципального образования поселок Мстера (городское поселение)**  
**Вязниковского района Владимирской области**



Договор № ТП-71/19

Заказчик: ИП Лепилов Олег Леонидович

ВЛАДИМИР 2019



Государственное унитарное предприятие  
Владимирской области  
"Областное проектно-изыскательское архитектурно-планировочное бюро"

**ПРОЕКТ**  
**Внесение изменений в части**  
**текстового описания границ и картографических материалов**  
**муниципального образования город Вязники (городское поселение)**  
**и муниципального образования поселок Мстера (городское поселение)**  
**Вязниковского района Владимирской области**

Договор № ТП-71/19

Заказчик: ИП Лепилов Олег Леонидович

Директор ГУП «ОПИАПБ

Н.В. Мигаль

ВЛАДИМИР 2017

**Содержание**

<b>СОСТАВ ПРОЕКТА</b>	<b>5</b>
<b>ВВЕДЕНИЕ.</b>	<b>6</b>
<b>1. ПЕРЕЧЕНЬ ВНЕСЕННЫХ ИЗМЕНЕНИЙ</b>	<b>7</b>
<b>2. ОПИСАНИЕ ГРАНИЦЫ МУНИЦИПАЛЬНОГО ОБРАЗОВАНИЯ ГОРОД ВЯЗНИКИ (ГОРОДСКОЕ ПОСЕЛЕНИЕ)</b>	<b>8</b>
<b>3. КАРТА (ПЛАН) ТЕРРИТОРИИ И МЕСТОПОЛОЖЕНИЯ ГРАНИЦЫ МУНИЦИПАЛЬНОГО ОБРАЗОВАНИЯ ГОРОД ВЯЗНИК И (ГОРОДСКОЕ ПОСЕЛЕНИЕ)</b>	<b>10</b>
<b>4. ОПИСАНИЕ ГРАНИЦЫ МУНИЦИПАЛЬНОГО ОБРАЗОВАНИЯ ПОСЕЛОК МСТЕРА (ГОРОДСКОЕ ПОСЕЛЕНИЕ)</b>	<b>11</b>
<b>5. КАРТА (ПЛАН) ТЕРРИТОРИИ И МЕСТОПОЛОЖЕНИЯ ГРАНИЦЫ МУНИЦИПАЛЬНОГО ОБРАЗОВАНИЯ ПОСЕЛОК МСТЕРА (ГОРОДСКОЕ ПОСЕЛЕНИЕ)</b>	<b>13</b>
<b>6. ГРАФИЧЕСКИЕ МАТЕРИАЛЫ</b>	<b>14</b>

**СОСТАВ АВТОРСКОГО КОЛЛЕКТИВА**

Директор ГУП «ОПИАПБ»	– Н.В. Мигаль
Начальник отдела «Планировки и застройки»	– Н.М. Воробьева
Архитектурно-планировочные решения	– О.В.Баранова

## **СОСТАВ ПРОЕКТА**

Проект «Внесение изменений в части текстового описания границ и картографических материалов муниципального образования город Вязники и муниципального образования поселок Мстера Вязниковского района Владимирской области»

состоит из текстовых материалов (краткая пояснительная записка) и графических материалов (на электронном носителе 1 экз. и на бумажном носителе 2 экз).

### **А. Текстовые материалы**

Описание границы муниципального образования город Вязники (городское поселение)

Описание границы муниципального образования поселок Мстера (городское поселение)

### **Б. Графические материалы (карты границ муниципальных образований)**

Карта (план) территории и местоположения границы муниципального образования Вязниковский район (муниципальный район)

Карта (план) территории и местоположения границы муниципального образования город Вязники (городское поселение)

Карта (план) территории и местоположения границы муниципального образования поселок Мстеры (городское поселение)

## **ВВЕДЕНИЕ.**

Работы по описанию границ муниципального образования город Вязники (городское поселение) Вязниковского района Владимирской области выполнен в соответствии с договором № ТП-71/19 от 27 сентября 2019 г, заключенным между ИП Лепиловым Олегом Леонидовичем и ГУП Владимирской области «Областное проектно-изыскательское архитектурно-планировочное бюро».

Целью данного проекта является внесение изменений в части текстового описания границ и картографических материалов муниципального образования город Вязники и муниципального образования поселок Мстера Вязниковского района Владимирской области с целью включения земельного участка с кадастровым номером 33:08:000000:924 в состав границ муниципального образования город Вязники и для подготовки внесения изменений в Закон Владимирской области от 14 марта 2018 г. N 24-ОЗ, от 10 августа 2009 г. N 111-ОЗ, от 16 мая 2005 г. N 62-ОЗ «О переименовании муниципального образования округ Вязники в муниципальное образование Вязниковский район, наделении его и вновь образованных муниципальных образований, входящих в его состав, соответствующим статусом муниципальных образований и установлении их границ».

## 1. ПЕРЕЧЕНЬ ВНЕСЕННЫХ ИЗМЕНЕНИЙ

В текстовую и графическую часть Закона Владимирской области *от 14 марта 2018 г. N 24-ОЗ, от 10 августа 2009 г. N 111-ОЗ, от 16 мая 2005 г. N 62-ОЗ* «О переименовании муниципального образования округ Вязники в муниципальное образование Вязниковский район, наделении его и вновь образованных муниципальных образований, входящих в его состав, соответствующим статусом муниципальных образований и установлении их границ» внесены следующие изменения;

- Приложение № 1 «Карта (план) территории и местоположения границы муниципального образования Вязниковский район»;
- Приложение № 4 «Описание границы муниципального образования город Вязники (городское поселение)» дополнить абзацем по текстовому описанию границ контура включаемой территории;
- Приложение № 3 «Карта (план) территории и местоположения границы муниципального образования город Вязники (городское поселение)»;
- Приложение № 6 «Описание границы муниципального образования поселок Мстера (городское поселение)» дополнить абзацем по текстовому описанию границ контура включаемой территории;
- Приложение № 5 «Карта (план) территории и местоположения границы муниципального образования поселок Мстера (городское поселение)».

## 2. ОПИСАНИЕ ГРАНИЦЫ МУНИЦИПАЛЬНОГО ОБРАЗОВАНИЯ ГОРОД ВЯЗНИКИ (ГОРОДСКОЕ ПОСЕЛЕНИЕ)

Муниципальное образование город Вязники расположено в северо-восточной части Вязниковского района.

В северо-западной части в т.1, начиная от стыка с муниципальным образованием поселок Мстера, граница муниципального образования город Вязники идет по границе с Ивановской областью по северной границе землепользования СПК "Заречье" до т.2, проходя по северным сторонам кварталов 18, 19, 12, 13, 14 Заклязьминского лесничества Вязниковского лесхоза в т.3, поворачивает на север и на восток, огибая с северо-восточной стороны земли запаса, совмещается с северо-восточными сторонами кварталов 6, 2, 3, 4, 1 Заклязьминского лесничества Вязниковского лесхоза. От т.4, имея северное направление, граница идет по западным сторонам кварталов 37, 22, 9, 1 Гороховецкого военлесхоза, в т.5. поворачивает на восток, совмещается с северными сторонами кварталов 1, 2, 12, 13, 14, 3, 4, 5, 6, 7 данного военлесхоза. В т.7, поменяв направление на юго-восточное, граница города огибает с северо-востока границы 8, 21, 35, 36, 71 кварталов и с северной стороны 71, 72, 73, 74 и 75 кварталов Гороховецкого военлесхоза, в т.7 поворачивая на юг, огибает с восточной стороны 75 квартал, затем, меняя направление на восточное, проходит по северным границам 99, 100 кварталов Гороховецкого военлесхоза до т.8.

На пересечении 100 квартала Гороховецкого военлесхоза и реки Лух граница меняет направление на южное, проходит вниз по реке, пересекает реку Лух в т.9 в юго-западном направлении и далее идет по восточной границе землепользования СПК "Росток", в юго-западном направлении пересекает озеро Сало, далее в юго-западном направлении совмещается с границей землепользования СПК "Росток" до озера Старица, которое затем плавно огибает с восточной стороны. В т.10 от озера Старица граница идет в юго-восточном направлении по границе землепользования СПК "Росток", в том же направлении пересекает реку Клязьма в т.11, вновь совмещается с границей землепользования СПК "Росток" до ручья, где поворачивает на северо-запад и далее, до пересечения с границей землепользования СПК "Росток", проходит по этому ручью. От ручья и до пересечения границ землепользования СПК "Росток" и землепользования СПК "Ярополье" граница города совмещается с юго-восточной границей землепользования СПК "Росток", пересекая автодорогу Москва-Нижегород в т.12.

Затем граница идет в западном и южном направлениях, огибая с южной стороны границу землепользования СПК "Ярополье", южные границы 64 и 65 кварталов, восточную - 66 и с юго-востока совпадает с границей 67 квартала Нагорного лесничества Вязниковского лесхоза. В т.13, на стыке 67 квартала и ООО ПЗ "Пролетарий" граница меняет направление на северо-западное, проходя по границе землепользования ООО ПЗ "Пролетарий", далее, сохраняя то же северо-западное направление, идет по северной стороне полосы отвода Горьковской железной дороги, повернув на запад, в т.14 пересекает железную дорогу и огибает северные границы 43 и 42 кварталов Нагорного лесничества Вязниковского лесхоза, затем в т.15 меняет направление на юго-восточное и идет по западной границе 42 квартала Нагорного лесничества, в т.16 поворачивает на запад и совмещается с границей землепользования ООО ПЗ "Пролетарий", в т.17 поворачивает на север и совмещается с границей землепользования ООО ПЗ "Пролетарий", в т.18 пересекает Горьковскую железную дорогу и, сохраняя северное направление, идет по левой стороне полосы отвода автодороги Вязники-Сергиевы-Горки-Татарово до границы деревни Болымотиха в т.19, проходит по границе вокруг деревни Болымотиха и, повернув на юг, идет по правой стороне отвода автодороги Вязники-Сергиевы-Горки-Татарово, пересекает Горьков-



скую железную дорогу в т.20 и идет в западном направлении вдоль южной полосы отвода Горьковской железной дороги до стыка с 29 кварталом Нагорного лесничества, где в т.21 пересекает Горьковскую железную дорогу и далее идет в западном направлении по северной полосе отвода Горьковской железной дороги по смежеству с кварталами 23, 22, 21, 20 Нагорного лесничества Вязниковского лесхоза до т.22.

Далее по северной границе поселка Октябрьский до полосы отвода автодороги Вязники-Никологоры в т.23, далее граница поворачивает на север и идет по левой полосе отвода автодороги Вязники-Никологоры, в т.24 поворачивает на запад, пересекает вышеуказанную дорогу и идет 1,8 км по правой полосе отвода автодороги Москва-Нижний Новгород до т.25.

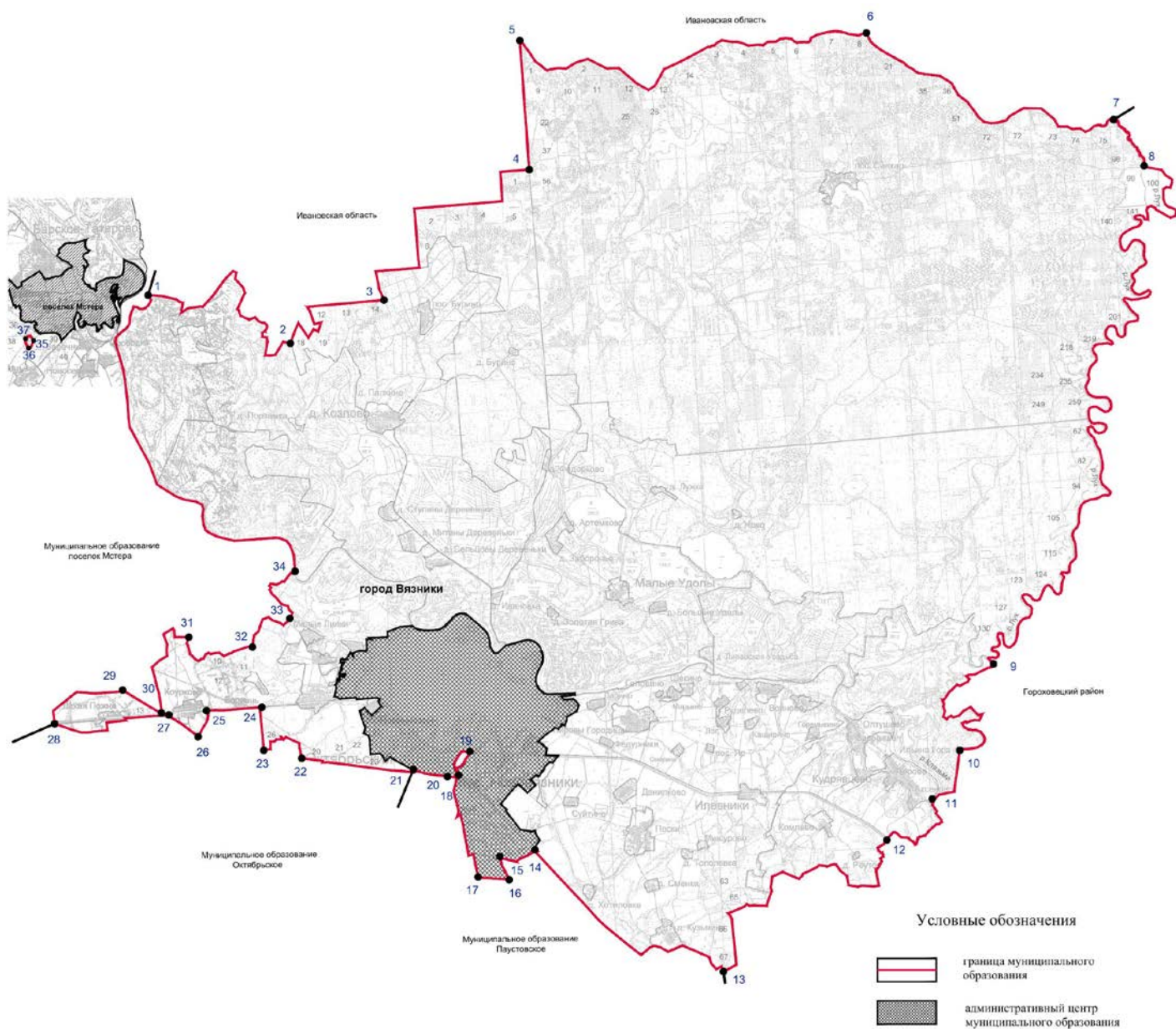
Поворачивает на юг и идет по западной границе земель запаса до полосы отвода Горьковской железной дороги в т.26, где меняет направление на северо-западное и идет 2 км по левой полосе отвода Горьковской железной дороги до автодороги Москва-Нижний Новгород, в т.27 поворачивает на запад и идет по правой полосе отвода автодороги Москва-Нижний Новгород, далее по восточной и южной границе д.Лихая Пожня.

Далее по границе землепользования СПК "Вязниковский" по смежеству с кварталами 76, 75, 61 Мстерского лесничества Вязниковского лесхоза, поворачивает на север и северо-восток и в т.28 пересекает автодорогу Москва-Нижний Новгород, идет по границе землепользования СПК "Вязниковский" по смежеству с кварталами 61, 43, 44, 34 Мстерского лесничества Вязниковского лесхоза до оси Горьковской железной дороги в т.29.

Далее по направлению на юго-восток 1,7 км по оси Горьковской железной дороги, в т.30 поворачивает на север по границе землепользования СПК "Вязниковский" по смежеству с кварталами 9, 8, 5, 6 Нагорного лесничества Вязниковского лесхоза, в т.31 поворачивает на юго-восток и восток, идет по границе землепользования СПК "Вязниковский", по северной стороне 10, 11 кварталов Нагорного лесничества Вязниковского лесхоза до т.32, затем от 11 квартала Нагорного лесничества идет по границе земель между СПК "Станковский" и СПК "Вязниковский", пересекая автодорогу Вязники - Мстера в т.33, до реки Клязьма в т.34. Далее вверх по реке Клязьма до границы с Ивановской областью и северной границей землепользования "Заречье" в т.1.

Граница муниципального образования город Вязники является многоконтурной. Второй контур находится на расстоянии 4,46 километра в юго-западном направлении от т.1 основного контура. В т.35 второй контур границы пересекает подъездную дорогу к участку бывшего лагеря «Турист» и далее от точки 35, двигаясь в юго-западном направлении вдоль границы земельного участка с кадастровым номером 33:08:000000:924 (бывшего лагеря «Турист») до т.36. Меняет направление в т.36 на северо-западное и идет до т.37. Далее вдоль северной границы участка бывшего лагеря «Турист» до т.35.

### 3. КАРТА (ПЛАН) ТЕРРИТОРИИ И МЕСТОПОЛОЖЕНИЯ ГРАНИЦЫ МУНИЦИПАЛЬНОГО ОБРАЗОВАНИЯ ГОРОД ВЯЗНИК И (ГОРОДСКОЕ ПОСЕЛЕНИЕ)



#### **4. ОПИСАНИЕ ГРАНИЦЫ МУНИЦИПАЛЬНОГО ОБРАЗОВАНИЯ ПОСЕЛОК МСТЕРА (ГОРОДСКОЕ ПОСЕЛЕНИЕ)**

Муниципальное образование поселок Мстера расположено в северной части Вязниковского района.

В северной части, начиная от стыка земель Ковровского района Владимирской области и Южского района Ивановской области, в т.1 граница поселка Мстера идет по границе с Ивановской областью по озеру Старица, по восточной границе землепользования СПК "Мстерский" и землепользования СПК "Искра", вновь по границе землепользования СПК "Мстерский", вниз по течению реки Клязьма до стыка с границей муниципального образования город Вязники в т.2. Далее вниз по течению реки Клязьма до стыка землепользования СПК "Станковский" и СПК "Вязниковский" в т.3, поворачивает на юго-запад и идет по границе землепользований между СПК "Станковский" и СПК "Вязниковский", пересекая автомобильную дорогу Вязники-Мстера в т.4, до 11 квартала Нагорного лесничества Вязниковского лесхоза в т.5. Затем идет по северной стороне 10 и 11 кварталов Нагорного лесничества, в северо-западном направлении по границе землепользования СПК "Вязниковский", в т.6 меняет направление на юго-западное и совмещается с восточными сторонами 6, 5, 8, 9 кварталов Нагорного лесничества до оси Горьковской железной дороги в т.7.

Далее 1,7 км в северо-западном направлении по оси Горьковской железной дороги до т.8, затем поворачивает на запад и юго-запад, проходя по границе землепользования СПК "Вязниковский" по смежеству с кварталами 34, 44, 43 и 61 Мстерского лесничества Вязниковского лесхоза, пересекая автодорогу Москва-Нижний Новгород. В т.9. граница поворачивает на запад, проходя по правой полосе отвода автодороги Москва-Нижний Новгород по смежеству с кварталами 60 и 61 Мстерского лесничества Вязниковского лесхоза до т.10, от неё поворачивает на север и идет до оси автодороги Москва-Нижний Новгород, повернув на запад, идет по оси автодороги Москва-Нижний Новгород до границы землепользования СПК "Знамя" в т.11, огибает их в северо-западном направлении по смежеству с кварталами 51, 48, 47, 50 Мстерского лесничества Вязниковского лесхоза. От т.12 идет по правой стороне полосы отвода автодороги Симонцево-Сарыево в северо-западном направлении до т.13.

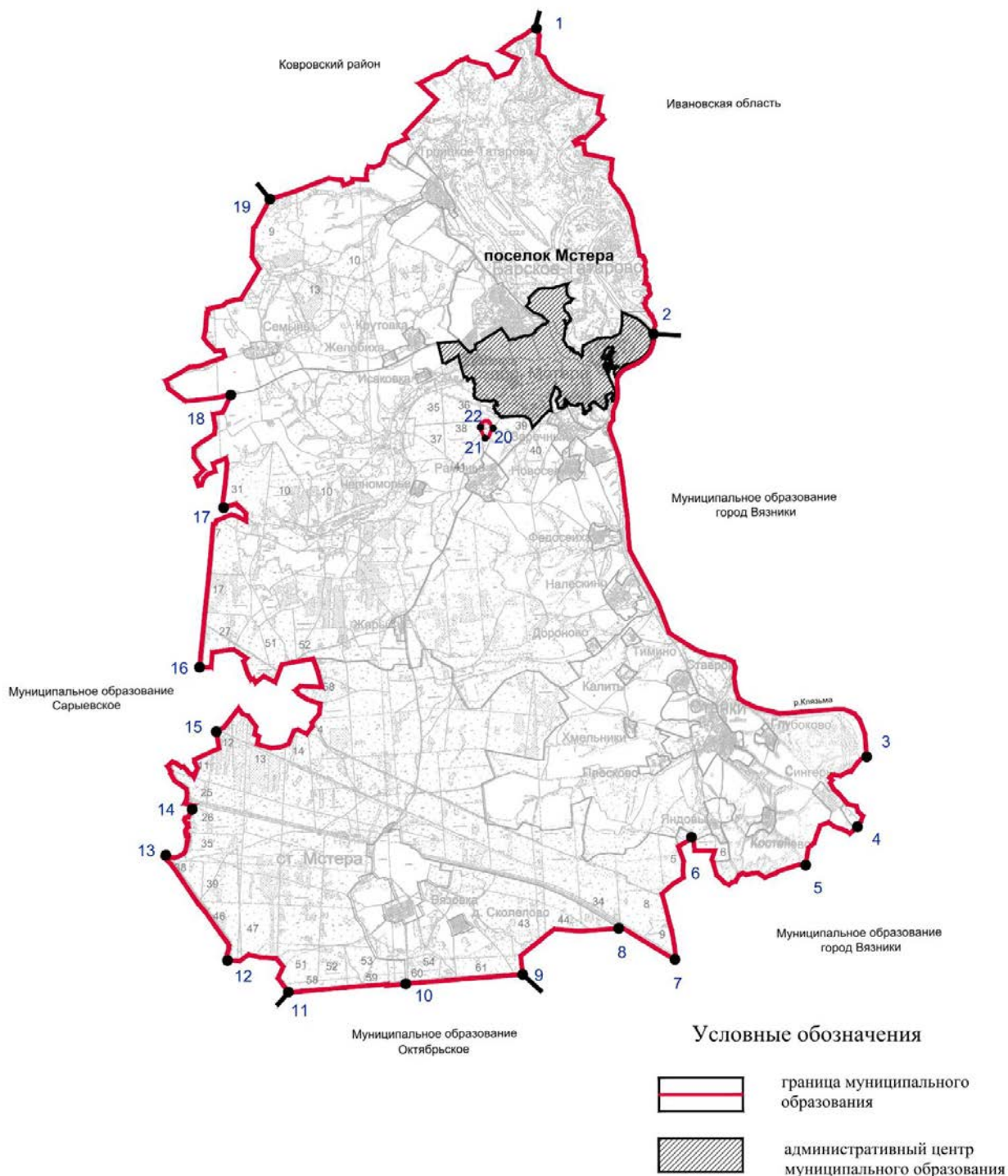
Далее граница совмещается с восточной границей землепользования СПК "Знамя", огибает его и пересекает Горьковскую железную дорогу в т.14, от неё в северо-восточном направлении идет по западным границам кварталов 26, 11, 12 Мстерского лесничества Вязниковского лесхоза до т. 15, поменяв направление на восточное, огибает южную, восточную и северную границу землепользования СПК "Знамя" пересекаясь с границей 26 квартала Сарыевского лесничества Вязниковского лесхоза в т.16. Повернув на север, граница поселения идет по восточной границе кварталов 26, 16, 6 Сарыевского лесничества, затем, огибая с южной, восточной и северной сторон участок землепользования СПК "Знамя" до т.17. От неё, совмещаясь с границей 30 квартала Посад-Мстерского лесничества, граница идет по восточной и северной границе землепользования СПК "Искра" до т.18.

Далее по южной границе 17 квартала Посад-Мстерского лесничества и, сохраняя северное направление, совмещается с восточными границами кварталов 17, 7, 8 Посад-Мстерского лесничества Вязниковского лесхоза. В т.19 поворачивает на северо-восток и огибает с северной стороны 9 квартал Посад-Мстерского лесничества и, имея тоже северо-восточное направление, проходит до стыка с Ивановской областью в т.1 по северной границе землепользования СПК "Мстерский", пересекая при этом автодорогу Мстера-Ковров, реку Мстерка и озеро Старица.

Граница муниципального образования поселок Мстера является многоконтурной. Территория земельного участка бывшего лагеря «Турист» находится в муниципальном образовании город Вязники.

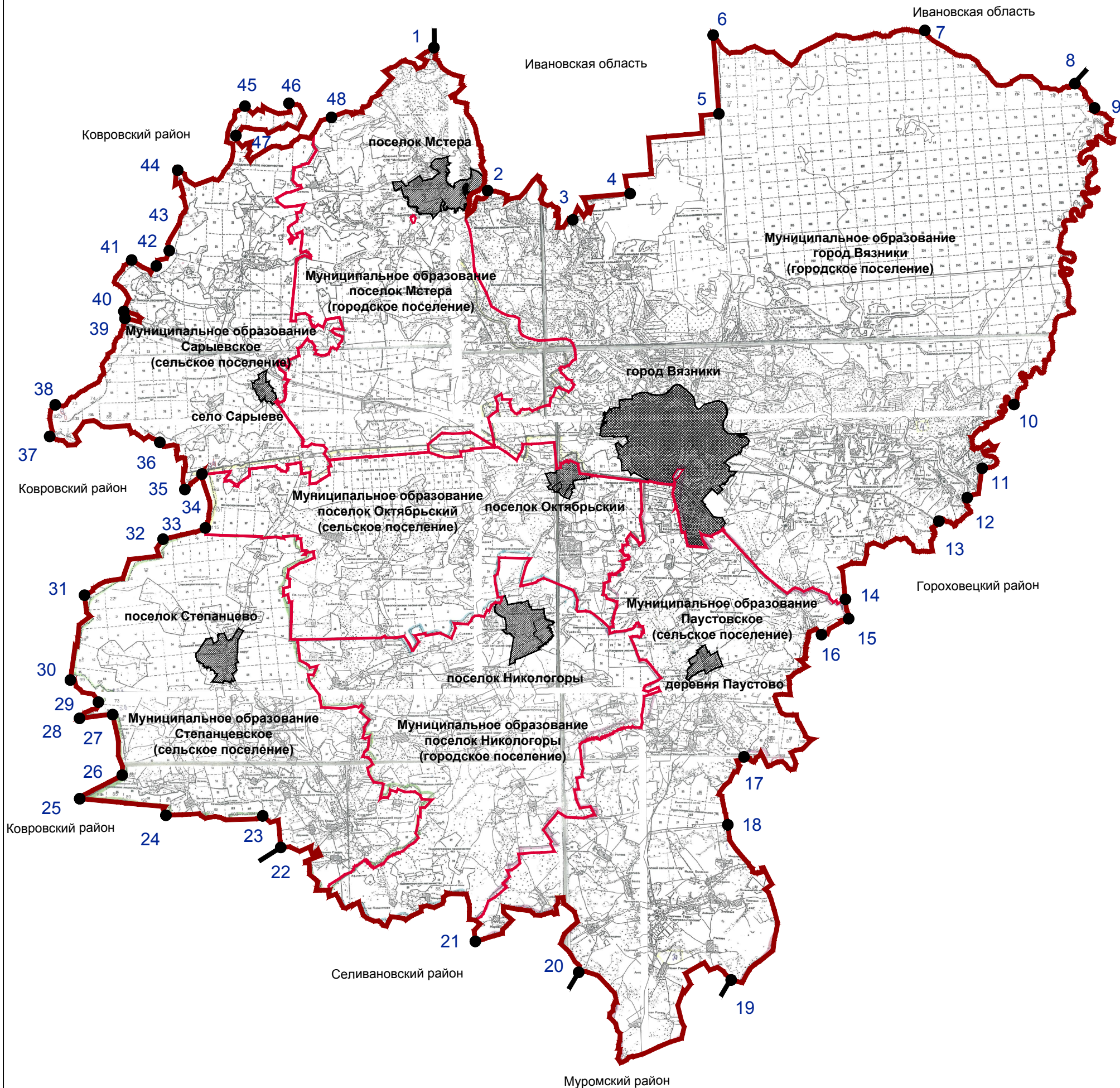
Второй контур находится на расстоянии 4,72 километра в юго-западном направлении от т.2 основного контура и в 0,36 км от границы населенного пункта поселок Мстера. В т.20 второй контур границы пересекает подъездную дорогу к участку бывшего лагеря «Турист» и далее от точки 20, двигаясь в юго-западном направлении вдоль границы земельного участка с кадастровым номером 33:08:000000:924 (бывшего лагеря «Турист») до т. 21. Меняет направление в т. 21 на северо-западное и идет до т.22. Далее вдоль северной границы участка бывшего лагеря «Турист» до т.20.

**5. КАРТА (ПЛАН) ТЕРРИТОРИИ И МЕСТОПОЛОЖЕНИЯ ГРАНИЦЫ  
МУНИЦИПАЛЬНОГО ОБРАЗОВАНИЯ ПОСЕЛОК МСТЕРА  
(ГОРОДСКОЕ ПОСЕЛЕНИЕ)**




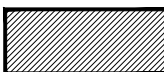


## **6. ГРАФИЧЕСКИЕ МАТЕРИАЛЫ**

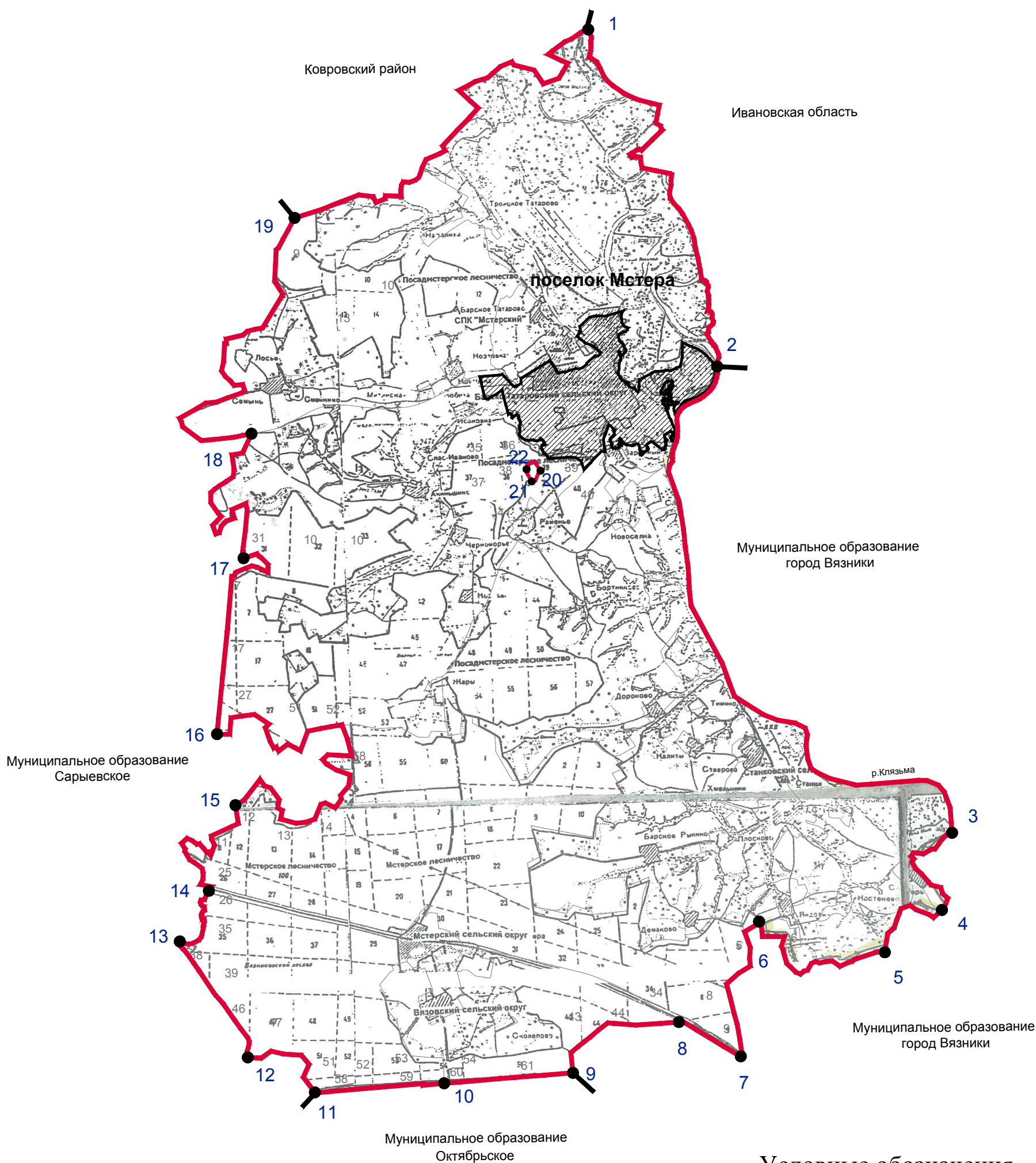
КАРТА (ПЛАН)  
территории и местоположения границы  
муниципального образования Вязниковский район  
(муниципальный район)




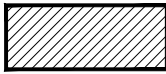
Условные обозначения

- |   |  |   |  |
|---|--|---|--|
|  | граница муниципального образования<br>Вязниковский район (муниципальный район) |  | город Вязники административный центр<br>муниципального района                            |
|  | границы муниципальных образований<br>(сельских и городских поселений)          |  | административные центры<br>муниципальных образований<br>(городских и сельских поселений) |

КАРТА (ПЛАН)  
территории и местоположения границы  
муниципального образования поселок Мстера  
(городское поселение)



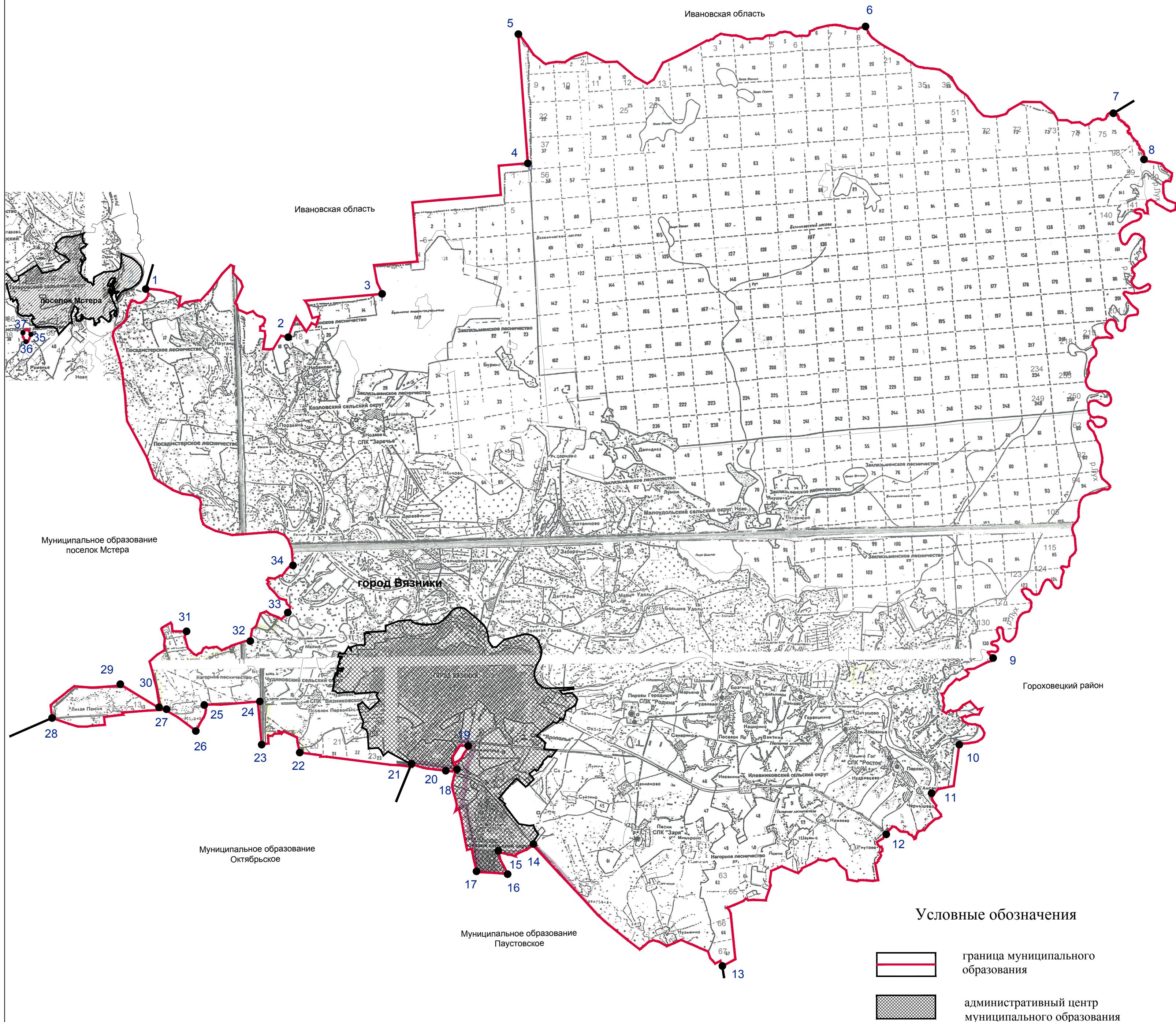
Условные обозначения

-  граница муниципального образования
-  административный центр муниципального образования

Масштаб 1:100000



КАРТА (ПЛАН)  
территории и местоположения границы  
муниципального образования город Вязники  
(городское поселение)



Масштаб 1:100000

## **ПРИЛОЖЕНИЕ**

**Закон Владимирской области от 16 мая 2005 г. N 62-ОЗ " О переименовании муниципального образования округ Вязники в муниципальное образование Вязниковский район, наделении его и вновь образованных муниципальных образований, входящих в его состав, соответствующим статусом муниципальных образований и установлении их границ" (с изменениями и дополнениями)**

**Закон Владимирской области от 16 мая 2005 г. N 62-ОЗ  
" О переименовании муниципального образования округ Вязники  
в муниципальное образование Вязниковский район, наделении  
его и вновь образованных муниципальных образований, входящих  
в его состав, соответствующим статусом муниципальных  
образований и установлении их границ"**

С изменениями и дополнениями от:

10 августа 2009 г., 14 марта 2018 г.

Принят Законодательным Собранием области 27 апреля 2005 года

### Статья 1

Переименовать муниципальное образование округ Вязники в муниципальное образование Вязниковский район, наделить его статусом муниципального района, установив границу согласно карте (плану) и описанию (**приложения 1 и 2**), определив город Вязники административным центром данного муниципального района.

### Статья 2

1. Наделить статусом городских поселений следующие вновь образованные муниципальные образования:

город Вязники;  
поселок Мстера;  
поселок Никологоры.

Информация об изменениях:

*Часть 2 изменена с 17 марта 2018 г. - **Закон** Владимирской области от 14 марта 2018 г. N 24-ОЗ*

***См. предыдущую редакцию***

2. Наделить статусом сельских поселений следующие вновь образованные муниципальные образования:

Октябрьское, определив поселок Октябрьский административным центром данного муниципального образования;

Паустовское, определив деревню Паустово административным центром данного муниципального образования;

Сарьевское, определив село Сарьево административным центром данного муниципального образования;

Степанцевское, определив поселок Степанцево административным центром данного муниципального образования.

3. Установить границы муниципальных образований, указанных в **частях 1 и 2** настоящей статьи, согласно картам (планам) и описаниям (**приложения 3-16**).

Информация об изменениях:

**Законом** Владимирской области от 10 августа 2009 г. N 111-ОЗ статья 2 настоящего Закона дополнена частью 4, вступающей в силу со дня **официального опубликования** названного Закона

4. Установить перечни населённых пунктов, входящих в состав территорий муниципальных образований, указанных в **частях 1 и 2** настоящей статьи (**приложения 4.1, 6.1, 8.1, 10.1, 12.1, 14.1, 17**).

### Статья 3

Установить, что в состав муниципального образования Вязниковский район входят территории городских и сельских поселений, указанные в **статье 2** настоящего Закона.

### Статья 4

Признать утратившим силу **Закон** Владимирской области от 10.11.2004 N 172-ОЗ "О наделении статусом муниципального района округа Вязники и соответствующим статусом муниципальных образований в его составе и установлении их границ" (Владимирские ведомости, 2004, 24 ноября).

### Статья 5

Настоящий Закон вступает в силу со дня его **официального опубликования**.

Губернатор Владимирской области

Н.В.Виноградов

г.Владимир  
16 мая 2005 г.  
N 62-ОЗ

**Приложение 2**  
**к Закону**  
**Владимирской области**  
**от 16 мая 2005 г. N 62-ОЗ**

**Описание**  
**границы муниципального образования Вязниковский район**

С севера, от т.1 по границе с Ивановской областью, граница идет по реке Старица по восточной границе землепользования СПК "Мстерский" и землепользования СПК "Искра", вновь по границе землепользования СПК "Мстерский" и вниз по течению реки Клязьма до т.2, где меняет направление на восточное и идет по северной границе землепользования СПК "Заречье" до т.3, от неё проходит по северным сторонам кварталов 18, 19, 12, 13, 14 Заклязьминского лесничества Вязниковского лесхоза до т.4, поворачивает на север и на восток, огибая с северо-восточной стороны земли запаса, совмещается с северо-восточными сторонами кварталов 6, 2, 3, 4, 1 Заклязьминского лесничества Вязниковского лесхоза. От т.5, имея северное направление, граница идет по западным сторонам кварталов 37, 22, 9, 1 Гороховецкого военлесхоза, в т.6 поворачивает на восток, совмещается с северными сторонами кварталов 1, 2, 12, 13, 14, 3, 4, 5, 6, 7 данного военлесхоза. В т.7, поменяв направление на юго-восточное, граница района огибает с северо-востока границы 8, 21, 35, 36, 71 кварталов и с северной стороны 71, 72, 73, 74 и 75 кварталов Гороховецкого военлесхоза, в т.8 поворачивая на юг, огибает с восточной стороны 75 квартал, затем, меняя направление на восточное, проходит по северным границам 99, 100 кварталов Гороховецкого военлесхоза до т.9.

На пересечении 100 квартала Гороховецкого военлесхоза и реки Лух граница меняет направление на южное, проходит вниз по реке, пересекает реку Лух в т.10 в юго-западном направлении и далее идет по восточной границе землепользования СПК "Росток", в юго-западном направлении пересекает озеро Сало, далее в юго-западном направлении совмещается с границей землепользования СПК "Росток" до озера Старица, которое затем плавно огибает с восточной стороны. В т.11 от озера Старица граница идет в юго-восточном направлении по границе землепользования СПК "Росток" в том же направлении пересекает реку Клязьма в т.12, вновь совмещается с границей землепользования СПК "Росток" до ручья, где поворачивает на северо-запад и далее, до пересечения с границей землепользования СПК "Росток", проходит по этому ручью. От ручья и до пересечения границ землепользований СПК "Росток" и СПК "Ярополье" граница района совмещается с юго-восточной границей землепользования СПК "Росток", пересекая автодорогу Москва-Нижний Новгород в т.13. Затем граница идет в западном и южном направлениях, огибая с южной стороны границу землепользования СПК "Ярополье", южные границы 64 и 65 кварталов, восточную - 66 и с юго-востока совпадает с границей 67 квартала Нагорного лесничества Вязниковского лесхоза. В т.14, на стыке 67 квартала и землепользования ООО ПЗ "Пролетарий", граница меняет направление на юго-восточное и затем юго-западное, проходя по границе землепользования ООО ПЗ "Пролетарий" и пересекая при этом газопровод Горький-Череповец в т.15, нефтепроводы Горький-Ярославль, Сургут-Полоцк и Горьковскую железную дорогу в т.16. Далее граница, имея южное и юго-западное направление, идет по восточной границе землепользования СПК "Октябрьский", совмещается с границей Нагорного лесничества, огибая с восточной стороны границы кварталов 78, 80, 84, 88 и с южной стороны 89 и 85 кварталы. Кроме того, между 89 и 85 кварталами граница совпадает с границей землепользования СПК "Октябрьский". От юго-западного угла 85 квартала Нагорного лесничества граница в т.17 совмещается с юго-восточной границей землепользования СПК "Октябрьский" и восточной границей 62 квартала Никологорского лесничества, за которой вновь идет по границе землепользования СПК "Октябрьский" до стыка с 94 кварталом Никологорского лесничества.

Проходя по восточной стороне Никологорского лесничества, граница огибает с востока 94, 67 и 74 кварталы. В т.18 стыкуется с границей землепользования СПК "Сергиево-Горский" и, имея юго-восточное направление, проходит по восточной границе землепользования СПК "Сергиево-Горский", огибает с востока 93 квартал Никологорского лесничества и опять же совмещается с границей землепользования СПК "Сергиево-Горский" до стыка с Муромским районом в т.19, с которым район граничит с южной стороны.

На всем отрезке от стыка с Муромским районом и до пересечения с Селивановским районом граница, меняя направление с западного на южное, западное и северное, совмещается с границей землепользования СПК "Сергиево-Горский". В т.20, начиная от стыка с Селивановским районом и до пересечения границ землепользований СПК "Сергиево-Горский" и СПК "Шатнево", граница совпадает с южной границей землепользования СПК "Сергиево-Горский". В т.21, поменяв направление с западного на северное, проходит по границе землепользования СПК "Шатнево", огибает с юга границу 91 квартала Никологорского лесничества и вновь идет по южной границе землепользования СПК "Шатнево" до т.22. Далее граничит с Ковровским районом, от пересечения границ землепользования СПК "Шатнево" и землепользования СПК "Первомайский", граница меняет направление с западного на северо-западное и идет по границе землепользования СПК "Первомайский" до т.23, затем, поворачивая на запад, огибает с южной стороны границы 104, 103 и 102 кварталов Качаловского лесничества и далее, в том же направлении, совмещается с южной границей землепользования СПК "Первомайский". В т.24, поменяв направление с западного на северное, граница проходит по западной границе этого же хозяйства и далее, поворачивая на запад, огибает с южной стороны границы 91, 90, 89, 85 и 84 кварталов Качаловского лесничества. В т.25 граница поворачивает на северо-восток, совпадая с границами 84 и 85 кварталов Качаловского лесничества до т.26 и, огибая с запада границу 86 квартала этого же лесничества и западную границу землепользования СПК "Первомайский", меняет направление на северное и идет по границам Степанцевского лесничества, проходя с запада по границам 90 и 88 кварталов до т.27, и с юга по границам 88 и 80 кварталов до т.28. Далее граница, огибая с юга 80 квартала Степанцевского лесничества, поворачивает на северо-восток и идет в этом направлении по границам 80 и 73 кварталов до т.29, затем - на северо-запад по границам 65 и 99 кварталов. В т.30, меняя направление на северное, совмещается с западными границами кварталов 99, 51, 39, 30, 21 до т.31, северо-западными - 21, 22, 11, 12, 4 до т.32 и северными границами 4, 1 и 2 кварталов вышеуказанного лесничества. На пересечении границ 2 квартала Степанцевского лесничества и 115 - Мстерского лесничества в т.33, граница поворачивает на север, огибая с запада границы 115, 111, 82, 55 кварталов до т.34, затем огибает с юго-восточной стороны границы кварталов 104, 106 и поворачивает на север в т.35, совмещаясь с западными границами 106, 104 и 101 кварталов Сарыевского лесничества Вязниковского лесхоза и западной границе землепользования СПК "Знамя" до т. 36. Далее граница, имея северо-восточное направление, проходит по южным границам 97, 96, 86, 85, 84, 95 и 94 кварталов Сарыевского лесничества и в т.37 меняет направление на северное, и идет по западной стороне 94 и 82 кварталов до т.38. От этой точки поворачивает на северо-восток и совмещается с западными сторонами 73, 74, 65, 57, 52, 50 и 44 кварталов Сарыевского лесничества Вязниковского лесхоза до пересечения в северном направлении с Горьковской железной дорогой в т.39, поворачивает на северо-запад, огибая границы землепользования СПК "Искра", и в т.40 делает поворот на северо-восток, северо-запад, и опять на северо-восток, проходя по границе земель Сарыевского лесничества, совмещаясь с западными сторонами кварталов 38, 19, 9 и 1. В т.41 граница поворачивает на юго-восток и идет по границе землепользования СПК "Искра". Далее граница, огибая с севера 2 квартал Сарыевского лесничества, меняет направление на северо-восточное в т. 42 и идет по северо-западной границе землепользования СПК "Искра" до т.43, огибает с западной стороны 24 квартал Посад-Мстерского лесничества, границу землепользования СПК "Искра" и западную сторону 18 квартала Посад-Мстерского лесничества. В т.44 граница, меняя направление на восточное, совмещается с северными сторонами кварталов 18, 19, 20, далее, поменяв направление на северное, огибает с

западной стороны 15, 5, 4, 1 кварталы Посад-Мстерского лесничества Вязниковского лесхоза до т.45.

Затем граница идет в восточном направлении по северной стороне 1, 2, 3 кварталов Посад-Мстерского лесничества Вязниковского лесхоза до т.46 и, обогнув восточную границу 3 квартала, идет сначала в западном направлении, совмещаясь с южными границами 3, 2, 1 кварталов до т.47, далее в южном - по восточной границе 4 и 5 кварталов и, поворачивая на северо-восток, огибает с северной стороны границы 5, 6, 7, 8 и 9 кварталов Посад-Мстерского лесничества до т. 48. Далее граница, имея то же северо-восточное направление, проходит до стыка с Ивановской областью в т.1, по северной границе землепользования СПК "Мстерский", пересекая при этом автодорогу Мстера-Ковров, реку Мстерка и озеро Старица.

Приложение 4  
к **Закону**  
Владимирской области  
от 16 мая 2005 г. N 62-ОЗ

**Описание**  
**границы муниципального образования город**  
**Вязники (городское поселение)**

Муниципальное образование город Вязники расположено в северо-восточной части Вязниковского района.

В северо-западной части в т.1, начиная от стыка с муниципальным образованием поселок Мстера, граница муниципального образования город Вязники идет по границе с Ивановской областью по северной границе землепользования СПК "Заречье" до т.2, проходя по северным сторонам кварталов 18, 19, 12, 13, 14 Заключьминского лесничества Вязниковского лесхоза в т.3, поворачивает на север и на восток, огибая с северо-восточной стороны земли запаса, совмещается с северо-восточными сторонами кварталов 6, 2, 3, 4, 1 Заключьминского лесничества Вязниковского лесхоза. От т.4, имея северное направление, граница идет по западным сторонам кварталов 37, 22, 9, 1 Гороховецкого военлесхоза, в т.5. поворачивает на восток, совмещается с северными сторонами кварталов 1, 2, 12, 13, 14, 3, 4, 5, 6, 7 данного военлесхоза. В т.7, поменяв направление на юго-восточное, граница города огибает с северо-востока границы 8, 21, 35, 36, 71 кварталов и с северной стороны 71, 72, 73, 74 и 75 кварталов Гороховецкого военлесхоза, в т.7 поворачивая на юг, огибает с восточной стороны 75 квартал, затем, меняя направление на восточное, проходит по северным границам 99, 100 кварталов Гороховецкого военлесхоза до т.8.

На пересечении 100 квартала Гороховецкого военлесхоза и реки Лух граница меняет направление на южное, проходит вниз по реке, пересекает реку Лух в т.9 в юго-западном направлении и далее идет по восточной границе землепользования СПК "Росток", в юго-западном направлении пересекает озеро Сало, далее в юго-западном направлении совмещается с границей землепользования СПК "Росток" до озера Старица, которое затем плавно огибает с восточной стороны. В т.10 от озера Старица граница идет в юго-восточном направлении по границе землепользования СПК "Росток", в том же направлении пересекает реку Клязьма в т.11, вновь совмещается с границей землепользования СПК "Росток" до ручья, где поворачивает на северо-запад и далее, до пересечения с границей землепользования СПК "Росток", проходит по этому ручью. От ручья и до пересечения границ землепользования СПК "Росток" и землепользования СПК "Ярополье" граница города совмещается с юго-восточной границей землепользования СПК "Росток", пересекая автодорогу Москва-Нижний Новгород в т.12. Затем граница идет в западном и южном направлениях, огибая с южной стороны границу землепользования СПК "Ярополье", южные границы 64 и 65 кварталов, восточную - 66 и с юго-востока совпадает с границей 67 квартала Нагорного лесничества Вязниковского лесхоза. В т.13, на стыке 67 квартала и ООО ПЗ "Пролетарий" граница меняет направление на северо-западное, проходя по границе землепользования ООО ПЗ "Пролетарий", далее, сохраняя то же северо-западное направление, идет по северной стороне полосы отвода Горьковской железной дороги, повернув на запад, в т.14 пересекает железную дорогу и огибает северные границы 43 и 42 кварталов Нагорного лесничества Вязниковского лесхоза, затем в т.15 меняет направление на юго-восточное и идет по западной границе 42 квартала Нагорного лесничества, в т.16 поворачивает на запад и совмещается с границей землепользования ООО ПЗ "Пролетарий", в т.17 поворачивает на север и совмещается с границей землепользования ООО ПЗ "Пролетарий", в т.18 пересекает Горьковскую железную дорогу и, сохраняя северное направление, идет по левой стороне полосы отвода автодороги



Вязники-Сергиевы-Горки-Татарово до границы деревни Болымотиха в т.19, проходит по границе вокруг деревни Болымотиха и, повернув на юг, идет по правой стороне отвода автодороги Вязники-Сергиевы-Горки-Татарово, пересекает Горьковскую железную дорогу в т.20 и идет в западном направлении вдоль южной полосы отвода Горьковской железной дороги до стыка с 29 кварталом Нагорного лесничества, где в т.21 пересекает Горьковскую железную дорогу и далее идет в западном направлении по северной полосе отвода Горьковской железной дороги по смежеству с кварталами 23, 22, 21, 20 Нагорного лесничества Вязниковского лесхоза до т.22. Далее по северной границе поселка Октябрьский до полосы отвода автодороги Вязники-Никологоры в т.23, далее граница поворачивает на север и идет по левой полосе отвода автодороги Вязники-Никологоры, в т.24 поворачивает на запад, пересекает вышеуказанную дорогу и идет 1,8 км по правой полосе отвода автодороги Москва-Нижний Новгород до т.25. Поворачивает на юг и идет по западной границе земель запаса до полосы отвода Горьковской железной дороги в т.26, где меняет направление на северо-западное и идет 2 км по левой полосе отвода Горьковской железной дороги до автодороги Москва-Нижний Новгород, в т.27 поворачивает на запад и идет по правой полосе отвода автодороги Москва-Нижний Новгород, далее по восточной и южной границе д.Лихая Пожня. Далее по границе землепользования СПК "Вязниковский" по смежеству с кварталами 76, 75, 61 Мстерского лесничества Вязниковского лесхоза, поворачивает на север и северо-восток и в т.28 пересекает автодорогу Москва-Нижний Новгород, идет по границе землепользования СПК "Вязниковский" по смежеству с кварталами 61, 43, 44, 34 Мстерского лесничества Вязниковского лесхоза до оси Горьковской железной дороги в т.29. Далее по направлению на юго-восток 1,7 км по оси Горьковской железной дороги, в т.30 поворачивает на север по границе землепользования СПК "Вязниковский" по смежеству с кварталами 9, 8, 5, 6 Нагорного лесничества Вязниковского лесхоза, в т.31 поворачивает на юго-восток и восток, идет по границе землепользования СПК "Вязниковский", по северной стороне 10, 11 кварталов Нагорного лесничества Вязниковского лесхоза до т.32, затем от 11 квартала Нагорного лесничества идет по границе земель между СПК "Станковский" и СПК "Вязниковский", пересекая автодорогу Вязники - Мстера в т.33, до реки Клязьма в т.34. Далее вверх по реке Клязьма до границы с Ивановской областью и северной границей землепользования "Заречье" в т.1

Информация об изменениях:

*Законом Владимирской области от 10 августа 2009 г. N 111-ОЗ настоящий Закон дополнен приложением 4.1, **вст. вступающим в силу со дня официального опубликования** названного Закона*

**Приложение 4.1**  
**к Закону Владимирской области**  
**от 16 мая 2005 г. N 62-ОЗ**

**Населённые пункты, входящие в состав территории муниципального образования город  
Вязники (городское поселение):**

1. город Вязники
2. деревня Аксёново
3. деревня Артёмково
4. деревня Большие Липки
5. деревня Большие Удолы
6. деревня Борзынь
7. деревня Брагино
8. деревня Бурино
9. посёлок Бурино
10. деревня Быковка
11. деревня Войново
12. деревня Головино
13. деревня Горемыкино
14. деревня Данилково
15. деревня Заборочье
16. деревня Завражье
17. деревня Золотая Грива
18. деревня Ивановка
19. деревня Илевники
20. деревня Ильина Гора
21. деревня Козлово
22. деревня Комлево
23. деревня Коурково
24. деревня Коширино
25. деревня Кудрявцево
26. деревня Кузьмино
27. деревня Лапино
28. участок Липки
29. деревня Липовская Усадьба
30. деревня Лихая Пожня
31. деревня Лог
32. деревня Лужки
33. деревня Малые Липки
34. деревня Малые Удолы
35. деревня Марьино
36. деревня Митины Деревеньки
37. деревня Мишурово
38. деревня Ново
39. деревня Олтушево

40. деревня Палкино
41. посёлок Первомайский
42. деревня Перово
43. деревня Пески
44. деревня Пировы-Городищи
45. деревня Порзамка
46. деревня Реутово
47. деревня Руделёво
48. деревня Рудильницы
49. посёлок Санхар
50. деревня Секерино
51. деревня Селище
52. деревня Сельцовы Деревеньки
53. деревня Сменки
54. деревня Ступины Деревеньки
55. деревня Суйтино
56. деревня Тополёвка
57. деревня Федорково
58. деревня Федурники
59. деревня Хотиловка
60. деревня Чудиново
61. деревня Щекино
62. деревня Якушиха
63. посёлок Яр.

**Приложение 6**  
**к Закону**  
**Владимирской области**  
**от 16 мая 2005 г. N 62-ОЗ**

**Описание**  
**границы муниципального образования поселок**  
**Мстера (городское поселение)**

Муниципальное образование поселок Мстера расположено в северной части Вязниковского района.

В северной части, начиная от стыка земель Ковровского района Владимирской области и Южского района Ивановской области, в т.1 граница поселка Мстера идет по границе с Ивановской областью по озеру Старица, по восточной границе землепользования СПК "Мстерский" и землепользования СПК "Искра", вновь по границе землепользования СПК "Мстерский", вниз по течению реки Клязьма до стыка с границей муниципального образования город Вязники в т.2. Далее вниз по течению реки Клязьма до стыка землепользования СПК "Станковский" и СПК "Вязниковский" в т.3, поворачивает на юго-запад и идет по границе землепользований между СПК "Станковский" и СПК "Вязниковский", пересекая автомобильную дорогу Вязники-Мстера в т.4, до 11 квартала Нагорного лесничества Вязниковского лесхоза в т.5. Затем идет по северной стороне 10 и 11 кварталов Нагорного лесничества, в северо-западном направлении по границе землепользования СПК "Вязниковский", в т.6 меняет направление на юго-западное и совмещается с восточными сторонами 6, 5, 8, 9 кварталов Нагорного лесничества до оси Горьковской железной дороги в т.7. Далее 1,7 км в северо-западном направлении по оси Горьковской железной дороги до т.8, затем поворачивает на запад и юго-запад, проходя по границе землепользования СПК "Вязниковский" по смежеству с кварталами 34, 44, 43 и 61 Мстерского лесничества Вязниковского лесхоза, пересекая автодорогу Москва-Нижний Новгород. В т.9. граница поворачивает на запад, проходя по правой полосе отвода автодороги Москва-Нижний Новгород по смежеству с кварталами 60 и 61 Мстерского лесничества Вязниковского лесхоза до т.10, от неё поворачивает на север и идет до оси автодороги Москва-Нижний Новгород, повернув на запад, идет по оси автодороги Москва-Нижний Новгород до границы землепользования СПК "Знамя" в т.11, огибает их в северо-западном направлении по смежеству с кварталами 51, 48,47,50 Мстерского лесничества Вязниковского лесхоза. От т.12 идет по правой стороне полосы отвода автодороги Симонцево-Сарыево в северо-западном направлении до т.13. Далее граница совмещается с восточной границей землепользования СПК "Знамя", огибает его и пересекает Горьковскую железную дорогу в т.14, от неё в северо-восточном направлении идет по западным границам кварталов 26,11,12 Мстерского лесничества Вязниковского лесхоза до т. 15, поменяв направление на восточное, огибает южную, восточную и северную границу землепользования СПК "Знамя" пересекаясь с границей 26 квартала Сарыевского лесничества Вязниковского лесхоза в т.16. Повернув на север, граница поселения идет по восточной границе кварталов 26, 16, 6 Сарыевского лесничества, затем, огибая с южной, восточной и северной сторон участок землепользования СПК "Знамя" до т.17. От неё, совмещаясь с границей 30 квартала Посад-Мстерского лесничества, граница идет по восточной и северной границе землепользования СПК "Искра" до т.18. Далее по южной границе 17 квартала Посад-Мстерского лесничества и, сохраняя северное направление, совмещается с восточными границами кварталов 17, 7, 8 Посад-Мстерского лесничества Вязниковского лесхоза. В т.19 поворачивает на северо-восток и огибает с северной стороны 9 квартал Посад-Мстерского лесничества и, имея тоже северо-восточное направление, проходит до стыка с Ивановской областью в т.1 по северной границе землепользования СПК "Мстерский", пересекая при этом автодорогу Мстера-Ковров, реку Мстерка и озеро Старица.

Информация об изменениях:

*Законом Владимирской области от 10 августа 2009 г. N 111-ОЗ настоящий Закон дополнен приложением 6.1, **вст. вступающим в силу со дня официального опубликования** названного Закона*

**Приложение 6.1**  
**к Закону** Владимирской области  
от 16 мая 2005 г. N 62-ОЗ

**Населённые пункты, входящие в состав территории муниципального образования поселок  
Мстера (городское поселение):**

1. посёлок Мстёра
2. деревня Барское Рыкино
3. село Барское Татарово
4. деревня Вязовка
5. деревня Глубоково
6. деревня Дороново
7. деревня Жары
8. деревня Желобиха
9. посёлок Заречный
10. деревня Исаковка
11. деревня Калиты
12. деревня Козловка
13. деревня Костенево
14. деревня Крутовка
15. станция Мстёра
16. деревня Налескино
17. деревня Новосёлка
18. деревня Плосково
19. деревня Раменьё
20. деревня Сингерь
21. деревня Сколепово
22. деревня Слободка
23. деревня Ставрово
24. село Станки
25. деревня Тимино
26. село Троицкое-Татарово
27. деревня Федосеиха
28. деревня Хмельники
29. деревня Черноморье
30. деревня Яндовы.