



**ООО «ЛенЗемКадастр»**

**Заказчик: ООО «Газпром центрремонт»**

**Реконструкция систем автоматизированного  
управления КЦ и КС ООО «Волготрансгаз»**

**КС «Вязниковская»**

**ПРОЕКТ ПЛАНИРОВКИ И ПРОЕКТ МЕЖЕВАНИЯ  
ТЕРРИТОРИИ**

**Том 3**

**Материалы по обоснованию проекта планировки  
территории. Пояснительная записка**

**144-ЛЗК-2019-ППТЗ**

Генеральный директор  
ООО «ЛенЗемКадастр»



Б.А. Хайытмурадов

Исполнительный директор

А.А. Смородинов

Санкт-Петербург  
2019

## СОСТАВ ПРОЕКТА

№ тома	Обозначение	Наименование	Примечание
Том 1	144-ЛЗК-2019-ППТ1	Основная часть проекта планировки. Положение о размещении объекта (объектов) энергетики или трубопроводного транспорта	
Том 2	144-ЛЗК-2019-ППТ2	Основная часть проекта планировки. Графическая часть	
Том 3	144-ЛЗК-2019-ППТ3	Материалы по обоснованию проекта планировки территории. Пояснительная записка	
Том 4	144-ЛЗК-2019-ППТ4	Материалы по обоснованию проекта планировки территории. Графическая часть	
Том 5	144-ЛЗК-2019-ПМТ1	Основная часть проекта межевания территории. Текстовая часть	
Том 6	144-ЛЗК-2019-ПМТ2	Основная часть проекта межевания территории. Графическая часть	
Том 7	144-ЛЗК-2019-ПМТ3	Материалы по обоснованию проекта межевания территории	

Взам. инв. №											
	Подп. и дата										
Инв. № подл.		144-ЛЗК-2019-ППТ3									
	Изм.	Кол.уч.	Лист	№ док.	Подпись	Дата					
	Разработал	Огарков				04.19	Стадия	Лист	Листов		
	Проверил	Сморodinov				04.19	ДПТ	2	135		
Утвердил	Хайытмуралов				04.19	ООО «ЛенЗемКадастр»					
							<b>МАТЕРИАЛЫ ПО ОБОСНОВАНИЮ ПРОЕКТА ПЛАНИРОВКИ ТЕРРИТОРИИ. ПОЯСНИТЕЛЬНАЯ ЗАПИСКА</b>				

		Название раздела	Стр					
		Раздел 1. Исходно-разрешительная документация	4					
		Приказ «ООО Газпром центрремонт» №231 от 19.11.2018 г. «О подготовке документации по планировке территории»	5					
		Задание на подготовку документации по планировке территории	6					
		Письмо Департамента ветеринарии Владимирской области №ДВ-4119-01-10 от 22.11.2018 г. об отсутствии скотомогильников и биотермических ям	36					
		Письмо Госохраны Владимирской области №ГОИ-5198-05-13 от 22.11.2018 г. о предоставлении информации	37					
		Письмо Администрации Вязниковского района №8557/01-24 от 03.12.2018 г. о направлении информации (ИСОГД)	39					
		Письмо Администрации Вязниковского района №8558/01-24 от 03.12.2018 г. об отсутствии ППТ	44					
		Письмо Государственной инспекции по охране объектов культурного наследия Владимирской области №ИСОКН-3040-01-13 от 30.11.2018 г. об отсутствии объектов культурного наследия	45					
		Письмо Минкультуры России №335-12-02 от 16.01.2019 г. о предоставлении информации	47					
		Письмо ГУ «Дирекция ООПТ» Владимирской области №ООПТ-92718 от 28.12.2018 г. об отсутствии ООПТ	49					
		Письмо Минприроды России №15-47/5345 от 07.03.2019 г. об отсутствии ООПТ	50					
		Письмо ГУ МЧС России по Владимирской области о предоставлении исходных данных	51					
		Письмо Управления Роспотребнадзора по Владимирской области об отсутствии радиационных загрязнений	55					
		Постановление Главы Администрации Вязниковского района №488 от 05.05.2010 О согласовании акта о выборе земельного участка	56					
		Акт о выборе земельного участка	57					
		Заключение ООО «Руссагропром-Вязники» о согласовании размещения объекта	61					
		Схема строительной полосы с согласованием ООО «Руссагропром-Вязники»	62					
		Расчет убытков ООО «Руссагропром-Вязники»	63					
		Заключение Управление Роспотребнадзора по Владимирской области №33.ВЛ.10.000.Т.000017.04.10 от 01.04.2010 г.	65					
		Экспертное заключение ФФГУЗ «Центр гигиены и эпидемиологии во Владимирской области» №40 от 23.03.2010 г.	66					
		Согласование ГУ МЧС по Владимирской области №8286-3-1-7 от 06.11.2009 г.	68					
		Технический отчет по инженерно-геодезическим изысканиям (шифр 1003-08-ТО-ИИ-ТГ)	69					
		Выписка из гос. лесного реестра Владимирской области б/н от 05.07.2019 г.	122					
		Раздел 2. Обоснование размещения проектируемого объекта	128					
		2.1. Описание природно-климатических условий территории, в отношении которой разрабатывается проект планировки территории	128					
		2.2. Обоснование определения границ зон планируемого размещения линейных объектов	130					
		2.3. Обоснование определения границ зон планируемого размещения линейных объектов, подлежащих переносу (переустройству) из зон планируемого размещения линейных объектов	130					
		2.4. Обоснование определения предельных параметров застройки территории в границах зон планируемого размещения объектов капитального строительства, входящих в состав линейных объектов	131					
		Раздел 3. Предложения по внесению изменений и дополнений в документы территориального планирования и правила землепользования и застройки	131					
		Раздел 4. Сведения о пересечениях проектируемого объекта с другими объектами капитального строительства	132					
		4.1. Ведомость пересечений границ зон планируемого размещения линейного объекта (объектов) с сохраняемыми объектами капитального строительства	132					
		4.2. Ведомость пересечений границ зон планируемого размещения линейного объекта (объектов) с объектами капитального строительства, строительство которых запланировано в соответствии с ранее утвержденной документацией по планировке территории	132					
		4.3. Ведомость пересечений границ зон планируемого размещения линейного объекта (объектов) с водными объектами	132					
		Раздел 5. Результаты инженерных изысканий	132					
		Письмо Администрации Вязниковского муниципального района о направлении документации в муниципальное образование Октябрьское	133					
		Письмо муниципального образования Октябрьское о согласовании документации по планировке территории	134					
		Письмо Департамента лесного хозяйства Владимирской области о согласовании документации по планировке территории	135					
Взам. инв. №	Подп. и дата					144-ЛЗК-2019-ППТЗ	Лист	
								3
		Изм.	Кол.уч.	Лист	№ док.			

**РАЗДЕЛ 1. ИСХОДНО-РАЗРЕШИТЕЛЬНАЯ ДОКУМЕНТАЦИЯ**

Инов. № подл.	Подп. и дата	Взам. инв. №

						144-ЛЗК-2019-ППТЗ	Лист
							4
Изм.	Кол.уч.	Лист	№ док.	Подпись	Дата		



Общество с ограниченной ответственностью «Газпром центрремонт»  
(ООО «Газпром центрремонт»)

## ПРИКАЗ

12. ноября 2018 г.

г. Щелково

№ 234

### О подготовке документации по планировке территории

В соответствии с частью 1.1 статьи 45 Градостроительного кодекса Российской Федерации, Агентским договором на реализацию инвестиционных проектов от 01.10.2012 № КС-56 и Распоряжением ПАО «Газпром» от 30.09.2013 № 321, письмом ПАО «Газпром» от 27.02.2017 № 03-394 о подготовке документации по планировке территории

#### ПРИКАЗЫВАЮ:

1. Подготовить документацию по планировке территории (проект планировки, содержащий проект межевания территории) для размещения объекта КС «Вязниковская» в составе стройки «Реконструкция систем автоматизированного управления КЦ и КС ООО «Волготрансгаз» (код 056-2000144)

2. Утвердить прилагаемое задание на подготовку документации по планировке территории, указанной в пункте 1 настоящего приказа.

3. Контроль за исполнением настоящего приказа возложить на начальника Управления землепользования А.В. Петрова.

Генеральный директор



Д.В. Доев

УТВЕРЖДЕНО

Заместитель Генерального директора  
по подготовке производства  
ООО «Газпром центрремонт»



/А.В. Арсенин/

МП, выдана (по заверенности) от 04.06.2018.  
зарегистрирована в реестре за №373298-07/2018-0-1790-1

### ЗАДАНИЕ

на подготовку документации по планировке территории для размещения  
объекта трубопроводного транспорта федерального значения  
«Реконструкция систем автоматизированного управления КЦ и КС  
ООО «Волготрансгаз» (код 056-2000144)

№ п/п	Наименование раздела	Содержание раздела
1.	Вид разрабатываемой документации по планировке территории	Проект планировки и межевания территории
2.	Основание для разработки документации по планировке территории	1. Схема территориального планирования Российской Федерации в области федерального транспорта (в части трубопроводного транспорта), утвержденная распоряжением Правительства Российской Федерации от 06.05.2015 № 816-р (далее – СТП), Перечень «Размещение действующих магистральных газопроводов на территории субъектов РФ» (приложение № 4 к СТП); 2. Решение уполномоченного лица от _____ 2018г. № _____ «О подготовке документации по планировке территории для размещения объекта «Реконструкция систем автоматизированного управления КЦ и КС ООО «Волготрансгаз» (код 056-2000144)
3.	Инициатор подготовки документации по планировке территории	Публичное акционерное общество «Газпром» (место нахождения г Москва, ул. Наметкина д. 16, зарегистрированное до 01.07.2002 ОГРН 1027700070518) в лице Заместителя Генерального директора по подготовке производства ООО «Газпром центрремонт» место нахождения, 141 112.

№ п/п	Наименование раздела	Содержание раздела
		<p>Московская область, Щелковский район, город Щелково, улица Московская, дом 1, помещение 98, зарегистрированное 25.09.2008 ОГРН 1085050006766), Арсенина Алексея Викторовича действующего на основании доверенности от 08.06.2018, зарегистрированной в росреестре за №77/398-п/77-2018-3-1786, удостоверенной Назаровой Галишой Алексеевной, нотариусом города Москвы, в рамках Агентского договора на реализацию инвестиционных проектов от 01.10.2012 № КС-56 и Распоряжения ПАО «Газпром» от 30.09.2013 № 321.</p>
4.	<p>Источник финансирования работ по подготовке документации по планировке территории и сроки завершения работ.</p>	<p>Средства ПАО «Газпром». Агентский договор на реализацию инвестиционных проектов от 01.10.2012 № КС-56.</p> <p>Сроки начала и завершения работ определены Календарным планом.</p>
5.	<p>Описание проектируемого объекта (объектов)</p>	
5.1	<p>Наименование (титул/инвестиционный проект) проектируемого объекта (объектов) с указанием идентификационных номеров в соответствии с документами территориального планирования</p>	<p>Титул объекта (инвестиционный проект): «Рекострукция систем автоматизированного управления КЦ и КС ООО «Волгатрансгаз» (код 056-2000144).</p> <p>Наименование объекта (объектов) в соответствии с СТП: КС «Вязниковская»</p> <p>Схема территориального планирования Российской Федерации в области федерального транспорта (в части трубопроводного транспорта), утвержденная распоряжением Правительства Российской Федерации от 06.05.2015 № 816-р (далее – СТП), Перечень «Размещение действующих распределительных газопроводов на территории субъектов РФ» (приложение № 4 к СТП)</p>
5.2	<p>Наименование планируемых работ в отношении проектируемого объекта (объектов)</p>	<p>Рекострукция</p>
5.3	<p>Вид и наименование</p>	<p>В соответствии с утвержденным</p>

№ п/п	Наименование раздела	Содержание раздела			
	<p>планируемого размещения объекта капитального строительства его основные характеристики<sup>1</sup></p>	<p>техническим заданием на проектирование, проектом реконструкции предусмотрено следующее:</p> <ol style="list-style-type: none"> <li>1. Проектирование системы телемеханики «Магистраль-2» линейной части газопровода путем подключения крановых площадок указанного газопровода к существующим пультам управления телемеханики.</li> <li>2. Прокладка технологической связи (кабельной линии связи) к существующим крановым узлам.</li> <li>3. Прокладка кабеля электроснабжения.</li> <li>4. Линия электропередачи.</li> <li>5. Установка контрольно-измерительных пунктов (КИП).</li> <li>6. Трансформаторные подстанции.</li> <li>7. Электрохимическая защита.</li> <li>8. Блок-боксы контрольного пункта телемеханики</li> <li>9. Оборудование связи, устанавливаемое в Блок-боксы контрольного пункта телемеханики, шкафы телемеханики на территории газораспределительных станций.</li> <li>10. Антенно-мачтовые сооружения от 30 метров.</li> </ol> <p><b>Объекты телемеханизации магистрального газопровода:</b></p> <table border="1" data-bbox="735 1469 1493 1921"> <tr> <td data-bbox="735 1469 1493 1626">Реконструкция систем автоматизированного управления КЦ и КС ООО «Волготрансгаз». КС Вязниковская КЦ №1</td> </tr> <tr> <td data-bbox="735 1626 1493 1783">Система автоматического управления газоперекачивающего аппарата №1 КЦ №1 КС Вязниковская</td> </tr> <tr> <td data-bbox="735 1783 1493 1921">Система автоматического управления газоперекачивающего аппарата №2 КЦ №1 КС Вязниковская</td> </tr> </table>	Реконструкция систем автоматизированного управления КЦ и КС ООО «Волготрансгаз». КС Вязниковская КЦ №1	Система автоматического управления газоперекачивающего аппарата №1 КЦ №1 КС Вязниковская	Система автоматического управления газоперекачивающего аппарата №2 КЦ №1 КС Вязниковская
Реконструкция систем автоматизированного управления КЦ и КС ООО «Волготрансгаз». КС Вязниковская КЦ №1					
Система автоматического управления газоперекачивающего аппарата №1 КЦ №1 КС Вязниковская					
Система автоматического управления газоперекачивающего аппарата №2 КЦ №1 КС Вязниковская					

<sup>1</sup> Технические характеристики объектов могут уточняться по результатам подготовки документации по планировке территории



№ п/п	Наименование раздела	Содержание раздела
		<p>Система автоматического управления газоперекачивающего агрегата №3 КЦ №1 КС Вязниковская</p> <p>Система автоматического управления газоперекачивающего агрегата №4 КЦ №1 КС Вязниковская</p> <p>Система автоматического управления газоперекачивающего агрегата №5 КЦ №1 КС Вязниковская</p> <p>Система автоматического управления и регулирования КЦ №1 КС Вязниковская</p> <p>Сети контроля и автоматизации узла подключения КЦ №1 КС Вязниковская</p> <p>Линия электропередачи кабельного узла подключения КЦ №1 КС Вязниковская</p> <p>Силовое электрооборудование здания ЦЭБ КЦ №1 КС Вязниковская</p> <p>Оборудование кондиционирования и вентиляции здания ЦЭБ КЦ №1 КС Вязниковская</p> <p>Система автоматического пожаробнаружения и контроля загазованности КЦ №1 КС Вязниковская</p>
6	<p>Населенные пункты, поселения, городские округа, муниципальные районы, субъекты Российской Федерации, применительно к территориям которых осуществляется подготовка документации по планировке территории</p>	<p>Российская Федерация, Владимирская область, Вязниковский район, МО Октябрьское сельское поселение.</p> <p>Административные районы, администрации сельских поселений подлежат уточнению при разработке ПЗП и ПМТ.</p> <p>Сведения о категориях земель, на которых расположена зона планируемого размещения объекта «Реконструкция систем автоматизированного управления КЦ и КС ООО «Волготрансгаз» (код 056-2000144):</p> <ol style="list-style-type: none"> <li>1. Земли населенных пунктов.</li> <li>2. Земли сельскохозяйственного назначения.</li> <li>3. Земли промышленности, энергетики, транспорта, связи, радиовещания,</li> </ol>

№ п/п	Наименование раздела	Содержание раздела
		<p>теплицы, информатики, земли для обеспечения космической деятельности, земли обороны, безопасности и земли иного специального назначения.</p> <p>4. Земли лесного фонда.</p> <p>5. Земли водного фонда.</p>
7	Требования к подготовке документации по планировке территории	<p>Подготовка и согласование документации по планировке территории должны осуществляться в соответствии с законодательством Российской Федерации.</p> <p>Обязательное согласование ППТ и ПМТ с уполномоченными органами в области лесных отношений Субъектов РФ.</p> <p>Постановка на кадастровый учет частей земельных участков по результатам утверждения проекта межевания границ.</p> <p>Утверждение и согласование ППТ и ПМТ подлежит в уполномоченных органах исполнительной власти Владимирской области, органах местного самоуправления.</p>
8	Вид разрешенного использования земельных участков, предназначенных для размещения проектируемого объекта (объектов)	<p>Трубопроводный транспорт, а также иные здания и сооружения, необходимые для реконструкции Объекта.</p> <p>Вид разрешенного использования территории, на которой располагается объект, может быть уточнен по результатам разработки проекта планировки территории</p>
9	Состав документации по планировке территории	<p>Том 1. Основная часть проекта планировки территории. Положение о размещении объекта (объектов) энергетики или трубопроводного транспорта</p> <p>Том 2. Основная часть проекта планировки территории. Графическая часть</p> <p>Том 3. Материалы по обоснованию проекта планировки территории. Пояснительная записка</p> <p>Том 4. Материалы по обоснованию проекта планировки территории. Графическая часть</p> <p>Том 5. Основная часть проекта межевания территории. Текстовая часть.</p>

№ п/п	Наименование раздела	Содержание раздела
		<p>Том 6. Основная часть проекта межевания территории. Чертежи межевания территории</p> <p>Том 7. Материалы по обоснованию проекта межевания территории</p>
10	<b>Основная часть проекта планировки территории</b>	
10.1	<b>Том 1. Основная часть проекта планировки территории. Положение о размещении объектов трубопроводного транспорта</b>	
10.1.1	Сведения о размещении объекта на территории»	<p>Наименование, назначение и основные характеристики (класс, протяженность, проектная мощность, пропускная способность, грузонапряженность, интенсивность движения) планируемых для размещения линейных объектов;</p> <p>сведения об основных положениях документов территориального планирования, предусматривающего размещение линейного(ых) объекта(ов);</p> <p>перечень субъектов Российской Федерации, перечень муниципальных районов, городских округов в составе субъектов Российской Федерации, перечень поселений, населенных пунктов, внутригородских территорий городов федерального значения на территориях которых устанавливаются зоны планируемого размещения линейных объектов;</p> <p>номера кадастровых кварталов, на которых предполагается размещение объекта;</p> <p>Перечень конструктивных элементов и объектов капитального строительства (далее – ОКС), являющихся неотъемлемой технологической частью проектируемого линейного объекта;</p> <p>предельные параметры разрешенного строительства, реконструкции ОКС, входящих в состав линейных объектов в границах зон их планируемого размещения:</p> <p>предельное количество этажей и (или) предельная высота ОКС, входящих в состав линейных объектов, в границах каждой зоны планируемого размещения таких объектов;</p> <p>максимальный процент застройки каждой зоны планируемого размещения ОКС, входящих в состав линейных объектов, определяемый как отношение площади зоны</p>

№ п/п	Наименование раздела	Содержание раздела
		<p>планируемого размещения ОКС, входящего в состав линейного объекта, которая может быть застроена, ко всей площади этой зоны;</p> <p>минимальные отступы от границ земельных участков в целях определения мест допустимого размещения ОКС, которые входят в состав линейных объектов и за пределами которых запрещено строительство таких объектов, в границах каждой зоны планируемого размещения объектов капитального строительства, входящих в состав линейных объектов;</p> <p>требования к архитектурным решениям ОКС, входящих в состав линейных объектов, в границах каждой зоны планируемого размещения таких объектов, расположенной в границах территории исторического поселения федерального или регионального значения, с указанием:</p> <p>требований к цветовому решению внешнего облика таких объектов;</p> <p>требований к строительным материалам, определяющим внешний облик таких объектов,</p> <p>требований к объемно-пространственным, архитектурно-стилистическим и иным характеристикам таких объектов, влияющим на их внешний облик и (или) на композицию, а также на силуэт застройки исторического поселения;</p> <p>информация о необходимости осуществления мероприятий по защите сохраняемых ОКС (здание, строение, сооружение, объекты, строительство которых не завершено), существующих и строящихся на момент подготовки проекта планировки территории, а также ОКС, планируемых к строительству в соответствии с ранее утвержденной документацией по планировке территории, от возможного негативного воздействия в связи с размещением линейных объектов;</p> <p>информация о необходимости осуществления мероприятий по сохранению объектов культурного наследия от возможного</p>

№ п/п	Наименование раздела	Содержание раздела
		<p>негативного воздействия в связи с размещением линейных объектов;</p> <p>информация о необходимости осуществления мероприятий по охране окружающей среды;</p> <p>информация о необходимости осуществления мероприятий по защите территории от чрезвычайных ситуаций природного и техногенного характера, в том числе по обеспечению пожарной безопасности и гражданской обороне;</p> <p>характеристика планируемого развития территории, включая:</p> <p>сведения о территориях общего пользования, в случае их образования;</p> <p>сведения об устанавливаемом виде разрешенного использования территории земельных участков, предназначенных для размещения проектируемого объекта (объектов).</p> <p>Приложения:</p> <p>перечень координат характерных точек границ зон планируемого размещения линейных объектов;</p> <p>перечень координат характерных точек границ зон планируемого размещения линейных объектов, подлежащих переносу (переустройству) из зон планируемого размещения линейных объектов</p>
10.2		<p>Том 2. Основная часть проекта планировки территории.</p> <p>Графическая часть</p>
10.2.1	Требования к содержанию чертежей проекта планировки территории	<p>Подготовка проекта планировки территории осуществляется по внешним границам максимально удаленных от планируемого маршрута прохождения линейных объектов (трасс) зон с особыми условиями использования территорий, которые подлежат установлению в связи с размещением этих линейных объектов.</p> <p><u>На чертеже красных линий отображаются:</u></p> <p>границы территории, в отношении которой осуществляется подготовка проекта планировки;</p> <p>существующие (ранее установленные в</p>

№ п/п	Наименование раздела	Содержание раздела
		<p>соответствия с законодательством Российской Федерации), устанавливаемые и отменяемые красные линии;</p> <p>номера характерных точек красных линий, в том числе точек начала и окончания красных линий, точек изменения описания красных линий;</p> <p>пояснительные надписи, содержащие информацию о видах линейных объектов применительно к территориям, которые заняты такими объектами или предназначены для их размещения, о видах территорий общего пользования, для которых установлены и (или) устанавливаются красные линии;</p> <p>Приложение:</p> <p>Перечень координат характерных точек красных линий в форме таблицы.</p> <p><u>На чертеже границ зон планируемого размещения линейных объектов отображаются:</u></p> <p>границы территории, в отношении которой осуществляется подготовка проекта планировки;</p> <p>границы зон планируемого размещения линейных объектов, устанавливаемые в соответствии с нормами отвода земельных участков для конкретных видов линейных объектов с указанием границ зон планируемого размещения ОКС, входящих в состав линейных объектов, обеспечивающих в том числе соблюдение расчетных показателей минимально допустимого уровня обеспеченности территории объектами коммунальной, транспортной, социальной инфраструктур и расчетных показателей максимально допустимого уровня территориальной доступности указанных объектов для населения в соответствии с форматами градостроительного проектирования. Места размещения ОКС, входящих в состав линейного объекта, подлежат уточнению при архитектурно-строительном проектировании, но не могут выходить за границы зон планируемого размещения таких объектов, установленных</p>

№ п/п	Наименование раздела	Содержание раздела
		<p>проектом планировки территории.</p> <p>номера характерных точек границ зон планируемого размещения линейных объектов, в том числе точек начала и окончания, точек изменения описания границ таких зон;</p> <p>границы зон с особыми условиями использования территорий, подлежащие установлению в связи с размещением линейных объектов.</p> <p><u>На чертеже границ зон планируемого размещения линейных объектов, подлежащих переносу (переустройству) из зон планируемого размещения линейных объектов, отображаются:</u></p> <p>границы территории, в отношении которой осуществляется подготовка проекта планировки;</p> <p>границы зон планируемого размещения линейных объектов, подлежащих переносу (переустройству) из зон планируемого размещения линейных объектов;</p> <p>номера характерных точек границ зон планируемого размещения линейных объектов, подлежащих переносу (переустройству) из зон планируемого размещения линейных объектов;</p> <p>границы зон с особыми условиями использования территорий, подлежащие установлению в связи с размещением линейных объектов, подлежащих переносу (переустройству) из зон планируемого размещения линейных объектов</p>
10.2.2	Требования к оформлению чертежей проекта планировки территории	<p>Проект планировки территории должен быть представлен в виде чертежа (чертежей), выполненного на цифровом топографическом плане. Чертеж проекта планировки территории выполняется в масштабах 1:500, 1:1 000, 1:2 000, 1:5 000 на листах формата А2, А3 и (или) А4.</p> <p>Объединение нескольких чертежей в один допускается при условии обеспечения читаемости линий и условных обозначений графических материалов. Также с целью наглядного отображения пересечений проектируемого объекта с другими ОКС и</p>

№ п/п	Наименование раздела	Содержание раздела
		природными объектами допускается использование карт-врезок, содержащих более подробное и укрупненное изображение территории размещения объекта.
11	<b>Материалы по обоснованию проекта планировки территории</b>	
11.1	<b>Том 3. Материалы по обоснованию проекта планировки территории. Пояснительная записка</b>	
11.1.1	Раздел 1 «Исходная разрешительная документация»	<p>В состав исходной разрешительной документации входят распорядительные документы (постановления, распоряжения), разрешения, технические условия, согласования в соответствии с частью 12 статьи 45 Градостроительного кодекса Российской Федерации (оригиналы или надлежащим образом заверенные копии), а также иные документы, полученные от уполномоченных государственных органов и специализированных организаций, необходимые для разработки, согласования проектной документации и строительства проектируемого объекта (объектов), выписки из государственного кадастра недвижимости, в соответствии с которыми выполнены графические материалы, исходные данные, используемые при подготовке проекта планировки территории, решение о подготовке документации по планировке территории с приложением утвержденного задания</p>
11.1.2	Раздел 2 «Обоснование размещения проектируемого объекта»	<p>В разделе отражаются следующие сведения:</p> <ul style="list-style-type: none"> <li>описание природно-климатических условий территории, в отношении которой разрабатывается проект планировки территории;</li> <li>обоснование определения границ зон планируемого размещения линейных объектов;</li> <li>обоснование определения границ зон планируемого размещения линейных объектов, подлежащих переносу (переустройству) из зон планируемого размещения линейных объектов;</li> <li>обоснование определения предельных параметров застройки территории в границах зон планируемого размещения объектов капитального строительства, входящих в</li> </ul>



№ п/п	Наименование раздела	Содержание раздела
		<p>состав линейных объектов;</p> <p>В случае, если документацией по планировке территории предполагается изъятие земельных участков для государственных нужд в разделе отражается анализ вариантов размещения объекта капитального строительства, позволяющих осуществить его строительство, реконструкцию без изъятия земельных участков либо с меньшими изъятиями на такое изъятие. Приводится обоснование выбора итогового варианта. При необходимости указывается, что в целях строительства, реконструкции объекта капитального строительства, для размещения объекта используются территории, земли которых ограничены в обороте, и на которых в соответствии с законодательством не допускается изъятие земельных участков</p>
11.1.3	<p>Раздел 3 «Предложения по внесению изменений и дополнений в документы территориального планирования и правила землепользования и застройки»<sup>2</sup></p>	<p>Анализ утвержденной градостроительной документации всех уровней и обоснование предложений для внесения изменений и дополнений в документы территориального планирования и правила землепользования и застройки (при необходимости)</p>
11.1.4	<p>Раздел 4 «Сведения о пересечениях проектируемого объекта с другими объектами капитального строительства»</p>	<p>Ведомость пересечений границ зон планируемого размещения линейного объекта (объектов) с сохраняемыми объектами капитального строительства (здание, строение, сооружение, объект, строительство которого не завершено), существующими и строящимися на момент подготовки проекта планировки территории;</p> <p>Ведомость пересечений границ зон планируемого размещения линейного объекта (объектов) с объектами капитального строительства, строительство которых запланировано в соответствии с ранее</p>

<sup>2</sup> Раздел включается в документацию только при выявленной необходимости внесения изменений в ранее утвержденную градостроительную документацию

№ п/п	Наименование раздела	Содержание раздела
		<p>утвержденной документацией по планировке территории;</p> <p>Ведомость пересечений границ зон планируемого размещения линейного объекта (объектов) с водными объектами (в том числе с водотоками, водоемами, болотами и т.д.).</p> <p>В ведомостях указывается необходимость получения технических условий для реализации пересечений с другими объектами капитального строительства, а также сведения об их наличии/отсутствии</p>
11.1.5	Раздел 5 «Состав материалов и результаты инженерных изысканий»	<p>Результаты инженерных изысканий оформляются в виде технического отчета о выполнении инженерных изысканий, состоящего из текстовой и графической частей, а также приложений к нему в текстовой, графической, цифровой и иных формах.</p> <p>Текстовая часть содержит следующие материалы:</p> <p>программа и задание на проведение инженерных изысканий, используемые при подготовке проекта планировки территории;</p> <p>документы, подтверждающие соответствие лиц, выполнивших инженерные изыскания, требованиям части 2 статьи 47 Градостроительного кодекса Российской Федерации;</p> <p>документ о выполненных инженерных изысканиях, содержащий материалы в текстовой форме отражающий сведения о задачах инженерных изысканий, о местоположении территории, на которой планируется осуществлять строительство, реконструкцию объекта капитального строительства, о видах, об объеме, о способах и о сроках проведения работ по выполнению инженерных изысканий в соответствии с программой инженерных изысканий, о качестве выполненных инженерных изысканий, о результатах комплексного изучения природных и техногенных условий указанной территории, в том числе о результатах изучения, оценки и прогноза возможных изменений природных и</p>

№ п/п	Наименование раздела	Содержание раздела
		<p>техногенных условий указанной территории применительно к объекту капитального строительства при осуществлении строительства, реконструкции такого объекта и после их завершения и о результатах оценки влияния строительства, реконструкции такого объекта на другие объекты капитального строительства.</p> <p>Графическая часть, содержащая материалы и результаты инженерных изысканий в объеме, предусмотренном утвержденной программой, представляется в электронном виде (указанные графические материалы предоставляются в составе экземпляра электронного носителя, направляемого в уполномоченный на утверждении орган Владимирской области)</p>
11.2		<p align="center"><b>Том 4. Материалы по обоснованию проекта планировки территории. Графическая часть</b></p>
11.2.1	<p>Требования к составу графических материалов по обоснованию проектов планировки территории</p>	<p>Представляются в масштабе 1:500-1:5 000.</p> <p>Графическая часть включает в себя:</p> <ul style="list-style-type: none"> <li>схему расположения элементов планирующей структуры (территорий, занятых линейными объектами и (или) предназначенных для размещения линейных объектов);</li> <li>схему использования территории в период подготовки проекта планировки территории;</li> <li>схему организации улично-дорожной сети и движения транспорта;</li> <li>схему перпендикулярной планировки территории, инженерной подготовки и инженерной защиты территории (в случаях размещения объектов капитального строительства, не являющихся линейными);</li> <li>схему границ территорий объектов культурного наследия;</li> <li>схему границ зон с особыми условиями использования территорий;</li> <li>схему границ территорий, подверженных риску возникновения чрезвычайных ситуаций природного и техногенного характера (пожар, взрыв, химическое, радиоактивное заражение, затопление, подтопление, оползень, карсты,</li> </ul>

№ п/п	Наименование раздела	Содержание раздела
		<p>эрозия и т.д.);</p> <p>схему конструктивных и планировочных решений.</p> <p>В случае, если документацией по планировке территории предполагается изъятие земельных участков для государственных нужд в разделе отражается схема сравнения вариантов размещения объекта капитального строительства.</p> <p>Иные материалы в графической форме для обоснования положений о планировке территории.</p>
11.2.2.	Требования к содержанию графических материалов по обоснованию проектов планировки территории	<p>Схема расположения элементов планировочной структуры разрабатывается в масштабе от 1:10 000 до 1:25 000 при условии обеспечения читаемости линий и условных обозначений графических материалов. На этой схеме отображаются:</p> <p>границы территории, в отношении которой осуществляется подготовка схемы расположения элементов планировочной структуры, в пределах границ субъекта (субъектов) Российской Федерации, на территории которого устанавливаются границы зон планируемого размещения линейных объектов и границы зон планируемого размещения линейных объектов, подлежащих переносу (переустройству) из зон планируемого размещения линейных объектов;</p> <p>границы зон планируемого размещения линейных объектов, устанавливаемые в соответствии с нормами отвода земельных участков для конкретных видов линейных объектов;</p> <p>границы зон планируемого размещения линейных объектов, подлежащих переносу (переустройству) из зон планируемого размещения линейных объектов.</p> <p>На схеме использования территории в период подготовки проекта планировки территории отображаются:</p> <p>границы территории, в отношении которой осуществляется подготовка проекта планировки;</p>

№ п/п	Наименование раздела	Содержание раздела
		<p>границы зон планируемого размещения линейных объектов, устанавливаемые в соответствии с нормами отвода земельных участков для конкретных видов линейных объектов на период строительства и эксплуатации объектов трубопроводного транспорта;</p> <p>границы зон планируемого размещения линейных объектов, подлежащих переносу (переустройству) из зон планируемого размещения линейных объектов;</p> <p>сведения об отнесении к определенной категории земель в границах территории, в отношении которой осуществляется подготовка проекта планировки;</p> <p>границы существующих земельных участков, учтенных в Едином государственном реестре недвижимости, в границах территории, в отношении которой осуществляется подготовка проекта планировки, с указанием номеров характерных точек границ таких земельных участков, а также форм собственности таких земельных участков и информации о необходимости изъятия таких земельных участков для государственных и муниципальных нужд;</p> <p>контуры существующих сохраняемых объектов капитального строительства, а также подлежащих сносу и (или) демонтажу и не подлежащих переносу (переустройству) линейных объектов;</p> <p>границы зон планируемого размещения объектов капитального строительства, установленные ранее утвержденной документацией по планировке территории, в случае планируемого размещения таких в границах территории, в отношении которой осуществляется подготовка проекта планировки.</p> <p>Схема организации улично-дорожной сети и движения транспорта выполняется в случае подготовки проекта планировки территории, предусматривающего размещение автомобильных дорог и (или)</p>

№ п/п	Наименование раздела	Содержание раздела
		<p>железнодорожного транспорта.</p> <p>На этой схеме отображаются:</p> <ul style="list-style-type: none"> <li>границы территории, в отношении которой осуществляется подготовка проекта планировки;</li> <li>границы зон планируемого размещения линейных объектов, устанавливаемые в соответствии с нормами отвода земельных участков для конкретных видов линейных объектов;</li> <li>границы зон планируемого размещения линейных объектов, подлежащих переносу (перустройству) из зон планируемого размещения линейных объектов;</li> <li>категории улиц и дорог;</li> <li>линии внутриквартальных проездов и проходов в границах территории общего пользования, границы зон действия публичных сервитутов;</li> <li>остановочные пункты наземного общественного пассажирского транспорта, входы (выходы) подземного общественного пассажирского транспорта;</li> <li>объекты транспортной инфраструктуры с выделением эстакад, путепроводов, мостов, тоннелей, объектов внеуличного транспорта, железнодорожных вокзалов, пассажирских платформ, сооружений и устройств для хранения и обслуживания транспортных средств (в том числе подземных) и иных подобных объектов в соответствии с региональными и местными нормативами градостроительного проектирования;</li> <li>хозяйственные проезды и скотопротоны, сооружения для перехода диких животных;</li> <li>основные пути пешеходного движения, пешеходные переходы на одном и разных уровнях;</li> <li>направления движения наземного общественного пассажирского транспорта;</li> <li>иные объекты транспортной инфраструктуры с учетом существующих и прогнозных потребностей в транспортном обеспечении территории.</li> </ul>

№ п/п	Наименование раздела	Содержание раздела
		<p>Схема вертикальной планировки территории, инженерной подготовки и инженерной защиты территории выполняется в случаях, установленных федеральным органом исполнительной власти, осуществляющим функции по выработке и реализации государственной политики и нормативно-правовому регулированию в сфере строительства, архитектуры, градостроительства (для объектов, не являющихся линейными). Допускается отображение соответствующей информации на одной или нескольких схемах в зависимости от обеспечения читаемости линий и условных обозначений. На этой схеме отображаются:</p> <ul style="list-style-type: none"> <li>— границы зон планируемого размещения линейных объектов, устанавливаемые в соответствии с нормами отвода земельных участков для конкретных видов линейных объектов;</li> <li>— границы зон планируемого размещения линейных объектов, подлежащих перепосу (переустройству) из зон планируемого размещения линейных объектов;</li> <li>— существующие и директивные (проектные) отметки поверхности по осям трасс автомобильных и железных дорог, проезжих частей в местах пересечения улиц и проездов и в местах перелома продольного профиля, а также других планировочных элементов для вертикальной увязки проектных решений, включая смежные территории;</li> <li>— проектные продольные уклоны, направление продольного уклона, расстояние между точками, ограничивающими участок с продольным уклоном;</li> <li>— горизонтали, отображающие проектный рельеф в виде параллельных линий;</li> <li>— поперечные профили автомобильных и железных дорог, улично-дорожной сети в масштабе 1:100 - 1:200. Ширина автомобильной дороги и функциональных элементов поперечного профиля приводится с точностью до 0,01 метра. Асимметричные</li> </ul>

№ п/п	Наименование раздела	Содержание раздела
		<p>поперечные профили сопровождаются пояснительной надписью для ориентации профиля относительно плана.</p> <p>Схема границ территорий объектов культурного наследия разрабатывается в случае наличия объектов культурного наследия в границах территории, в отношении которой осуществляется подготовка проекта планировки. При отсутствии объектов культурного наследия в границах территории, в отношении которой осуществляется подготовка проекта планировки, соответствующая информация указывается в томе 3 «Материалы по обоснованию проекта планировки территории. Пояснительная записка». На этой схеме отображаются:</p> <p>границы территории, в отношении которой осуществляется подготовка проекта планировки;</p> <p>границы зон планируемого размещения линейных объектов, устанавливаемые в соответствии с нормами отвода земельных участков для конкретных видов линейных объектов;</p> <p>границы зон планируемого размещения линейных объектов, подлежащих переносу (переустройству) из зон планируемого размещения линейных объектов;</p> <p>границы территорий объектов культурного наследия, включенных в единый государственный реестр объектов культурного наследия (памятников истории и культуры) народов Российской Федерации;</p> <p>границы территорий выявленных объектов культурного наследия.</p> <p>На схеме границ зон с особыми условиями использования территорий, которая может представляться в виде одной или нескольких схем по отдельным видам зон, отображаются:</p> <p>границы территории, в отношении которой осуществляется подготовка проекта планировки;</p> <p>границы зон планируемого размещения линейных объектов, устанавливаемые в</p>



№ п/п	Наименование раздела	Содержание раздела
		<p>соответствия с нормами отвода земельных участков для конкретных видов линейных объектов;</p> <p>границы зон планируемого размещения линейных объектов, подлежащих переносу (переустройству) из зон планируемого размещения линейных объектов;</p> <p>утвержденные в установленном порядке границы зон с особыми условиями использования территорий:</p> <p>границы охранных зон существующих инженерных сетей и сооружений;</p> <p>границы зон существующих охраняемых и режимных объектов;</p> <p>границы зон санитарной охраны источников водоснабжения;</p> <p>границы прибрежных защитных полос;</p> <p>границы водоохраных зон;</p> <p>границы зон охраны объектов культурного наследия (памятников истории и культуры) федерального, регионального и местного значения;</p> <p>границы зон затопления, подтопления;</p> <p>границы санитарно-защитных зон существующих промышленных объектов и производств и (или) их комплексов;</p> <p>границы площадей залегания полезных ископаемых;</p> <p>границы охранных зон стационарных пунктов наблюдений за состоянием окружающей среды, ее загрязнением;</p> <p>границы придорожной полосы автомобильной дороги;</p> <p>границы приаэродромной территории;</p> <p>границы охранных зон железных дорог;</p> <p>границы санитарных разрывов, установленных от существующих железнодорожных линий и автодорог, а также объектов энергетики;</p> <p>границы иных зон с особыми условиями использования территорий в границах подготовки проекта планировки территории, устанавливаемых в соответствии с законодательством Российской Федерации.</p>

№ п/п	Наименование раздела	Содержание раздела
		<p>На схеме границ территорий, подверженных риску возникновения чрезвычайных ситуаций природного и техногенного характера (пожар, взрыв, химическое, радиоактивное заражение, затопление, подтопление, оползень, карсты, эрозия и т.д.), отображаются:</p> <p>границы территории, в отношении которой осуществляется подготовка проекта планировки;</p> <p>границы зон планируемого размещения линейных объектов, устанавливаемые в соответствии с нормами отвода земельных участков для конкретных видов линейных объектов;</p> <p>границы зон планируемого размещения линейных объектов, подлежащих переносу (перустройству) из зон планируемого размещения линейных объектов;</p> <p>границы территорий, подверженных риску возникновения чрезвычайных ситуаций природного и техногенного характера (в соответствии с исходными данными, материалами документов территориального планирования, а в случае их отсутствия - в соответствии с нормативно-техническими документами).</p> <p>На схеме конструктивных и планировочных решений, подготавливаемой в целях обоснования границ зон планируемого размещения линейных объектов, отображаются:</p> <p>границы территории, в отношении которой осуществляется подготовка проекта планировки;</p> <p>границы зон планируемого размещения линейных объектов, устанавливаемые в соответствии с нормами отвода земельных участков для конкретных видов линейных объектов;</p> <p>ось планируемого линейного объекта с нанесением пикетажа и (или) километровых отметок;</p> <p>конструктивные и планировочные</p>

№ п/п	Наименование раздела	Содержание раздела
		<p>решения, планируемые в отношении линейного объекта и (или) объектов капитального строительства, входящих в состав линейного объекта, в объеме, достаточном для определения зоны планируемого размещения линейного объекта.</p> <p>В случае, если документацией по планировке территории предполагается изъятие земельных участков для государственных нужд в разделе на схеме сравнения вариантов размещения объекта капитального строительства отображается:</p> <p>границы территории, в отношении которой осуществляется подготовка проекта планировки;</p> <p>границы зон планируемого размещения линейных объектов, устанавливаемые в соответствии с нормами отвода земельных участков для конкретных видов линейных объектов;</p> <p>границы зон планируемого размещения линейных объектов, подлежащих переносу (переустройству) из зон планируемого размещения линейных объектов;</p> <p>зоны различного функционального назначения в соответствии с документами территориального планирования;</p> <p>варианты прохождения трассы;</p> <p>границы существующих земельных участков, учтенных в Едином государственном реестре недвижимости, в границах территории, в отношении которой осуществляется подготовка проекта планировки.</p>
12	Проект межевания территории	
12.1	Том 5. Основная часть проекта межевания территории.	Текстовая часть
12.1.1	Требования к текстовой части проекта межевания территории	<p>Текстовая часть проекта межевания территории должна содержать:</p> <ol style="list-style-type: none"> <li>1) перечень и сведения о площади образуемых земельных участков, в том числе возможные способы их образования;</li> <li>2) перечень и сведения о площади образуемых земельных участков, которые будут отнесены к территориям общего</li> </ol>

№ п/п	Наименование раздела	Содержание раздела
		<p>пользования или имуществу общего пользования;</p> <p>3) перечень и сведения о площади образуемых земельных участков, в том числе в отношении которых предполагаются резервирование и (или) изъятие для государственных или муниципальных нужд;</p> <p>4) вид разрешенного использования образуемых земельных участков в соответствии с проектом планировки территории в случаях, предусмотренных Градостроительным кодексом Российской Федерации;</p> <p>5) информация о правообладателях земельных участков;</p> <p>6) категория земель;</p> <p>7) адресные характеристики земельных участков;</p> <p>8) площадь исходных земельных участков</p>
12.2		<p>Том 6. Основная часть проекта межевания территории.</p> <p>Графическая часть</p>
12.2.1	Требования к чертежам межевания территории	<p>Чертежи межевания территории разрабатываются на топографической подоснове в масштабах 1:500 - 1:5 000, на листах формата А3 и (или) А2 на одном или, в зависимости от объема отражаемой информации, нескольких листах.</p> <p>Для подготовки документации по планировке территории в отношении территории в границах населенных пунктов должен использоваться масштаб 1:500 или 1 000.</p> <p>На чертежах межевания должна быть отображена следующая информация:</p> <p>границы планируемых (в случае, если подготовка проекта межевания территории осуществляется в составе проекта планировки территории) и существующих элементов планировочной структуры;</p> <p>красные линии, утвержденные в составе проекта планировки территории, или красные линии, утверждаемые, изменяемые проектом межевания территории в соответствии с пунктом 2 части 2 статьи 43</p>

№ п/п	Наименование раздела	Содержание раздела
		<p>Градостроительного кодекса Российской Федерации;</p> <p>линии отступа от красных линий в целях определения мест допустимого размещения зданий, строений, сооружений;</p> <p>границы образуемых и (или) изменяемых земельных участков, условные номера образуемых земельных участков, в том числе в отношении которых предполагается их резервирование и (или) изъятие для государственных или муниципальных нужд;</p> <p>границы зон действия публичных сервитутов.</p> <p>Приложение:</p> <p>Перечень координат характерных точек образуемых земельных участков в форме таблицы.</p>
12.3	<b>Том 7. Материалы по обоснованию проекта межевания</b>	
12.3.1	Требования к составу чертежей	<p>Материалы по обоснованию проекта межевания территории включают в себя чертежи, на которых отображаются:</p> <ol style="list-style-type: none"> <li>1) границы существующих земельных участков;</li> <li>2) границы зон с особыми условиями использования территорий;</li> <li>3) местоположение существующих объектов капитального строительства;</li> <li>4) границы особо охраняемых природных территорий;</li> <li>5) границы территорий объектов культурного наследия</li> </ol>
13	Требования к форматам предоставления данных в электронном виде	
13.1	Общие требования	<p>Электронная версия записывается на диске CD или DVD;</p> <p>Данные электронной версии должны находиться в папке, названной по наименованию организации-заказчика;</p> <p>На упаковке CD/DVD или на диске печатным способом или маркером должна быть нанесена следующая информация:</p> <ul style="list-style-type: none"> <li>- исполнитель – [организационно-правовая форма] «[наименование]»</li> <li>- заказчик – [организационно-правовая</li> </ul>

№ п/п	Наименование раздела	Содержание раздела
		<p>форма] «[наименование]»  - название объекта [описание территории в отношении которой разрабатывается проект планировки].  Наклеивание бумаги на диск недопустимо.  При записи на CD/DVD диск должна быть закрыта мультисессия для обеспечения невозможности проведения на диск дополнительной записи.  Использование архиваторов (*.zip, *.rar и т.д.) при записи материалов на носители не допускается.</p>
13.2		Оформление электронной версии
13.2.1	Требования к оформлению графических материалов	<p>Подготовка графической части документации по планировке территории осуществляется в соответствии с системой координат, используемой для ведения Единого государственного реестра недвижимости.</p> <p>Графические материалы представляются в формате, позволяющем осуществить ее размещение в информационной системе обеспечения градостроительной деятельности, например, в виде файлов формата DWG, DXF (файл AutoCAD); DGN (файл MicroStation), MIF/MID, TAB (файл MapInfo), PDF, а также документ, содержащий сведения, подлежащие внесению в Единый государственный реестр недвижимости, в том числе описание местоположения границ земельных участков, подлежащих образованию в соответствии с проектом межевания территории (указанные графические материалы предоставляются в составе экземпляра электронного носителя, направляемого в уполномоченный на утверждение орган – Владимирской области).</p> <p>Информация, представленная на чертежах, должна быть выполнена на топографической основе в масштабе, соответствующем техническому заданию.</p>
13.2.2	Требования к оформлению приложений	<p>Документы, находящиеся в разделе Приложения должны быть хорошо читаемы, реквизиты должны позволять идентифицировать документ. Первым листом раздела должен быть перечень приложений,</p>

№ п/п	Наименование раздела	Содержание раздела
13.2.3	Требования к геоинформационным слоям	<p><b>включенных в раздел</b></p> <p>Также для внесения сведений в федеральную государственную информационную систему территориального планирования о существующих объектах графические материалы представляются в виде файлов формата:</p> <ul style="list-style-type: none"> <li>— SHP (файл ESRI);</li> <li>— TAB (файл MapInfo).</li> </ul> <p>Вместе с файлом необходимо предоставить файлы метаданных.</p> <p>При этом в тексте атрибутов геоинформационных слоев должна использоваться кодировка UTF-8.</p> <p>Информация должна быть предоставлена в системе координат WGS84 (EPSG 4326).</p> <p>Геоинформационные слои должны обеспечивать описание следующих видов геометрических объектов:</p> <ul style="list-style-type: none"> <li>— точки;</li> <li>— линии;</li> <li>— многоугольники;</li> <li>— текст.</li> </ul> <p>Каждой записи в геоинформационном слое должен соответствовать один и только один топологически корректный объект. Не допускается включение в любой из слоев объектов типа «точка», «линия», «многоугольник», «текст». Исправление границ в геоинформационных слоях запрещается.</p> <p>В геоинформационные слои из графических материалов чертежа межевания (п. 13.2.2) конвертируется информация по границам участков, красным линиям и другим линиям градостроительного регулирования, с соблюдением площадей и границ. Информация должна быть идентична во всех графических материалах.</p> <p>Указанные графические материалы предоставляются в составе экземпляра электронного посетителя, направляемого в уполномоченный на утверждение орган – Владимирской области</p>

№ п/п	Наименование раздела	Содержание раздела
13.3	Требования к структуре размещения файлов в электронной версии	<p>Том_1: Основная часть проекта планировки территории: Положение о размещении объектов энергетики или трубопроводного транспорта и ведомость координат красных линий в форме таблицы в формате XLS;</p> <p>Том_2: Основа часть проекта планировки территории. Графическая часть;</p> <p>Том_3: Материалы по обоснованию проекта планировки территории. Текстовая часть и приложения; Графические материалы и результаты инженерных изысканий представляются в форме векторной и (или) растровой модели. Информация в текстовой форме представляется в форматах DOC, DOCX, TXT, RTF, XLS, XLSX и PDF. Информация в растровой модели представляется в форматах TIFF, JPEG и PDF. Информация в векторной модели представляется в обменных форматах GML и SHP. В случае невозможности представления данных в указанных форматах могут быть использованы обменные форматы MIF/MID, DWG и SXF (совместно с файлами описания RSC).</p> <p>Том_4: Материалы по обоснованию проекта планировки территории. Графическая часть, Чертежи и схемы материалов по обоснованию проекта планировки территории;</p> <p>Том_5: Утверждаемая часть. Текстовая часть проекта межевания территории. Ведомость координат характерных точек образуемых земельных участков в форме таблицы в формате XLS;</p> <p>Том_6: Утверждаемая часть. Чертеж или чертежи межевания территории;</p> <p>Том_7:</p>



№ п/п	Наименование раздела	Содержание раздела
		<p>Чертежи материалов по обоснованию проекта межевания территории;</p> <p>Каталог Информационные слои;</p> <p>Подкаталог ППТ;</p> <p>Ось проектируемого объекта;</p> <p>Границы планируемых элементов планировочной структуры</p> <p>Красные линии;</p> <p>Границы зон планируемого размещения объектов капитального строительства в соответствии с нормами отступа;</p> <p>Объекты инженерной и транспортной инфраструктуры;</p> <p>Линии связи;</p> <p>Дороги, улицы, проезды;</p> <p>Границы зон планируемого размещения объектов социально-культурного и коммунально-бытового назначения, иных объектов капитального строительства;</p> <p>Подкаталог ПМГ;</p> <p>Линии отступа от красных линий в целях определения допустимого размещения зданий, строений, сооружений;</p> <p>Границы застроенных земельных участков, в том числе границ земельных участков, на которых расположены линейные объекты;</p> <p>Границы формируемых земельных участков, планируемых для предоставления физическим и юридическим лицам для строительства;</p> <p>Границы земельных участков, предназначенных для размещения объектов капитального строительства федерального, регионального и местного значения;</p> <p>Границы зон действия публичных сервитутов;</p> <p>Границы зон с особыми условиями использования территории;</p> <p>Реестр электронной версии;</p> <p>Реестр файлов электронной версии</p>
13.4	Форматы файлов, размещаемых в каталогах электронной версии	
13.4.1	Текстовая часть	Файлы в формате DOC, PDF
13.4.2	Графические	Файлы в формате DXF, для эскиза –

№ п/п	Наименование раздела	Содержание раздела
	материалы	допускается топооснова в растре формата TIFF
13.4.3	Приложения	Файлы в формате PDF, JPG
13.4.4	Геоинформационные слои	Файлы в формате SHP, MAP, TAB
13.4.5	Ресурсы электронной версии	Файлы в формате XLS (MS Office XP-2003)
14	Требования к предоставлению результатов работы	<p>Документация по планировке территории направляется в уполномоченный орган на бумажном носителе в сброшюрованном и пронитом виде в 2 экземплярах, а также на электронном носителе - в количестве экземпляров, равном количеству поселений, городских округов, применительно к территориям которых осуществлялась подготовка документации по планировке территории, и городских округов, муниципальных районов, осуществляющих ведение информационных систем обеспечения градостроительной деятельности, в которых такая документация подлежит размещению, с учетом одного экземпляра для хранения в архиве уполномоченного органа.</p> <p>Документация по планировке территории направляется в уполномоченный орган на электронном носителе в формате, позволяющем осуществить ее размещение в информационной системе обеспечения градостроительной деятельности.</p> <p>На листе утверждения (тома 1, 2, 5 и 6) в правом верхнем углу печатается гриф:</p> <p style="text-align: center;">«Утверждено Приказом _____ от «___» _____ 201_ г. № _____»</p> <p>К заявке на утверждение документации по планировке территории прилагается полный список рассылки в соответствии с абзацем один данного раздела с указанием наименования муниципальных районов, городских округов, поселений и их почтовых адресов.</p> <p>В случае необходимости обновления материалов инженерных изысканий,</p>

№ п/п	Наименование раздела	Содержание раздела
		<p>Подрядчик обязуется в счет стоимости конкурентной закупки обеспечить корректировку топографических планов для достижения конечного результата работ.</p> <p><b>Работа считается завершенной при наличии распорядительного документа уполномоченного органа Владимирской области об утверждении проекта планировки территории об утверждении проекта межевания в территории.</b></p> <p><b>Постановка на кадастровый учет частей земельных участков по результатам утверждения проекта межевания границ.</b></p>
15	Требования к гарантийным обязательствам	<p>Срок действия – три года с момента утверждения ШП и ПМТ.</p> <p>В течение срока действия гарантийных обязательств, выявленные ошибки, опечатки, отклонения от требований настоящего задания и (или) норм нормативно-технической документации и (или) законодательства РФ безвозмездно устраняются по требованию Заказчика (см. п. 3) в установленный Заказчиком срок.</p>

Согласовано:

Начальник отдела по оформлению прав на земельные участки по объектам АСУ ТП, технологической связи, метрологии Управления землепользования

А.Н. Каленников

Заместитель начальника Управления землепользования

Н.В. Разумовская

Начальник Управления землепользования

А.В. Петров

АДМИНИСТРАЦИЯ  
ВЛАДИМИРСКОЙ ОБЛАСТИ

ДЕПАРТАМЕНТ ВЕТЕРИНАРИИ

ул. Соколов Вязовый, 60, г. Владимир, 600017  
тел.(4922) 23-49-76 факс 23-49-76  
e-mail: post@vya.gov.ru  
ОКНПО 00068667, ОГРН 1033302007846,  
ИНН/КПП 332810178/0332801001

«22» 11, 2018 № ДВ-4419 -01-10

на № 3018 от 13.11.2018

Генеральному директору  
ООО «ЛенЗемКадастр»

Б.А. Хайытмурадову

191024, г. Санкт-Петербург, ул. Милочинская, д.4/48,  
лит. А, кв. 18

Уважаемый Бабаедди Ачылбеков!

Департамент ветеринарии администрации области, рассмотрев Ваше письмо, сообщает, что в радиусе 1000 м от территорий объекта проектирования: «Реконструкция систем автоматизированного управления КЦ и КС ООО «ВолготрансЛиз», код стройки 056-2000144 отсутствуют скотомогильники и биотермические ямы.

Директор департамента



М.В. Тихонов



Այլընտրացի  
Երևանի քաղաքի

ՀՀ Արտերկրյան գործերի  
մինիստրության  
ՀՀ Արտերկրյան գործերի  
մինիստրության  
(ՀՀ Արտերկրյան գործերի)

Ճյ. Ճյուղագրություն, մ. 3, Ն. Երևան (Մեթր, 600017  
Վան. 4/22) 35-52'99  
Էլ. փոստ: gqLi@l4qlu  
gont.avo.ru  
Փոստ 81570417, ՕՐՓՆ 1081328000656,  
ՀՀ/Մեթր: Էժ28456054/332801001

22.04.2018 թ. L D& 52984, 13

Բեռնափոխադրման  
ՀԱՅԿԱՎԱԿԱԿԱՆ

Ե.Ա. Մանուկյան

Մ. Մարտիրոսյան, Վ. 4/48,  
Մ. Ա, մ. 18  
Գ. Տարբերակ, 191024

Օրհնությունների փոխանակում

Մեթրագրության Վերահսկման Ապարատ

Րազմարդատու օրհնությունների ՀՀ քաղաքացիներին  
ՀԱՅԿԱՎԱԿԱԿԱՆ ընդհանուր հանրային կազմակերպությունը (ՀԱՅԿԱՎԱԿԱԿԱՆ) ըստ  
Մեթրագրության մեթրագրության (ՀՀ Արտերկրյան գործերի մինիստրության  
ՀՀ Արտերկրյան գործերի մինիստրության կողմից) հայտարարում է հարկային  
հարկերի վերաբերյալ:

Հաստատված է հարկային սխեմա, որի նպատակն է օրհնությունների  
(ՀՀ Արտերկրյան գործերի մինիստրության կողմից) հարկային  
(ՀՀ Արտերկրյան գործերի մինիստրության կողմից) հարկային  
օրհնությունների օրհնությունների օրհնությունների օրհնությունների  
օրհնությունների օրհնությունների օրհնությունների օրհնությունների  
օրհնությունների օրհնությունների օրհնությունների օրհնությունների

Ելուցիկները ՀՀ ՀՀ Արտերկրյան գործերի մինիստրության կողմից  
օրհնությունների, հարկային հարկային հարկային հարկային հարկային  
օրհնությունների օրհնությունների օրհնությունների օրհնությունների

ՀՀ Արտերկրյան գործերի մինիստրության կողմից օրհնությունների  
օրհնությունների օրհնությունների օրհնությունների օրհնությունների  
օրհնությունների օրհնությունների օրհնությունների օրհնությունների  
օրհնությունների օրհնությունների օրհնությունների օրհնությունների

ՀՀ Արտերկրյան գործերի մինիստրության կողմից օրհնությունների  
օրհնությունների օրհնությունների օրհնությունների օրհնությունների  
օրհնությունների օրհնությունների օրհնությունների օրհնությունների  
օրհնությունների օրհնությունների օրհնությունների օրհնությունների

фирма работает по проекту АО «УМЭНРАИЛИ» по объекту: «Реорганизация систем автоматизированного управления КИ и КС ООО «Волго-Трансгаз» (код строки 056-2000144) в целях проведения работ по обеспечению безопасности и надежности поставок газа. В соответствии с постановлением Правительства Российской Федерации от 13.08.1996 № 997 (Об утверждении требований по безопасности объектов химического производства и процессов, а также при эксплуатации транспортных средств, трубопроводов, сетей связи и электропередач) и постановлением администрации Волгоградской области от 28.10.2016 № 958 (Об утверждении требований по безопасности объектов химического производства и процессов, а также при эксплуатации транспортных средств, трубопроводов, сетей связи и электропередач на территории Волгоградской области).

Надзорные функции



В.А. Куфтин



**АДМИНИСТРАЦИЯ  
МУНИЦИПАЛЬНОГО ОБРАЗОВАНИЯ  
ВЯЗНИКОВСКИЙ РАЙОН**

Комсомольская ул., д. 1, г. Вязники,  
Владимирская обл., 601542  
тел. (49233) 2-60-91, факс (49233) 2-51-38  
e-mail: vyazni@yandex.ru, URL: www.adm-vyaz.ru  
ОКПО 54621402, ОГРН 1023302954311,  
ИНН/КПП 3303034000/330301001

№ 12.2018 № 8557/01-24  
па № 3012 от 13.11.2018

Генеральному директору общества с  
ограниченной ответственностью  
«ЛенЗемКадастр»

Хайытмурадову Б.А.

ул. Мытвинская,  
д. 4/48, лит. А, кв. 18,  
г. Санкт-Петербург, 191024  
lenzemkadastr1@yandex.ru

*О направлении информации*

Уважаемый Бабагелди Ачылович!

На Ваше письмо, рассмотренное по поручению главы администрации района, сообщаю, что в соответствии с Правилами землепользования и застройки сельского поселения Октябрьское, утвержденными решением Совета народных депутатов муниципального образования Октябрьское от 26.02.2010 № 183, территория размещения проектируемого объекта «Реконструкция систем автоматизированного управления КЦ и КС ООО «Волгатрансгаз», код стройки 056-2000144» располагается в следующих зонах:

- в территориальной зоне СХ-2 «Зоны, занятые объектами сельскохозяйственного назначения и предназначенные для ведения сельского хозяйства (пашни, сенокосы, пастбища, залежи, земли, занятые многолетними насаждениями);
- на землях лесного фонда;
- в водоохранной зоне водного объекта;
- в территориальной зоне СН-3 «Зона разведанных месторождений полезных ископаемых»;
- в санитарно-защитной зоне Компрессорной станции.

Приложение:

1. Выписка из Правил землепользования и застройки сельского поселения Октябрьское на 3 л.
2. Вкопировка из Правил землепользования и застройки сельского поселения Октябрьское на 1 л.

Заместитель главы администрации района  
по вопросам жизнеобеспечения и строительства

А.В. Рыжиков

Никифина Ольга Юрьевна  
3-08-07

**Выписка из Правил землепользования и застройки сельского поселения  
Октябрьское**

**Статья 36. Описание территориальных зон. Выписка.**

**4. Зоны сельскохозяйственного назначения**

4.2. Сх-2 Зоны сельскохозяйственных угодий – пашни, сенокосы, пастбища, залежи, земли, занятые многолетними насаждениями. Градостроительные регламенты не устанавливаются.

**6. Зоны специального назначения**

6.3. СН-3 Зоны разведанных месторождений полезных ископаемых.

Основные разрешенные виды использования:

код	Вид разрешенного использования земельных участков и объектов капитального строительства	Описание вида разрешенного использования земельного участка
6.0	Производственная деятельность	Размещение объектов капитального строительства в целях добычи недр, их переработки, изготовления вещей промышленным способом.
6.1	Недропользование	<p>Осуществление геологических изысканий;</p> <p>добыча недр открытым (карьеры, овалы) и закрытым (шахты, скважины) способами;</p> <p>размещение объектов капитального строительства, в том числе подземных, в целях добычи недр;</p> <p>размещение объектов капитального строительства, необходимых для подготовки сырья к транспортировке и (или) промышленной переработке;</p> <p>размещение объектов капитального строительства, предназначенных для проживания в них сотрудников, осуществляющих обслуживание зданий и сооружений, необходимых для целей недропользования, если добыча недр происходит на межселенной территории</p>



6.3.1. Градостроительные регламенты в части предельных (минимальные и (или) максимальные) размеров земельных участков и предельных параметров разрешенного строительства, реконструкции объектов капитального строительства.

Устанавливаются в соответствии с техническим заданием на проектирование и проектом планировки территории, а также в соответствии с местными нормативами градостроительного проектирования муниципального образования Октябрьское, утвержденными решением Совета народных депутатов муниципального образования Вязниковский район от 18.12.2017 № 256.

Предельные (минимальные и (или) максимальные) размеры земельных участков, в том числе их площади, и (или) предельные параметры разрешенного строительства, реконструкции объектов капитального строительства не подлежат установлению.

**Статья 37. Ограничения использования земельных участков и объектов капитального строительства, устанавливаемые в соответствии с законодательством Российской Федерации. Выписка.**

**1. Санитарно-защитная зона.**

В соответствии с СанПиН 2.2.1/2.1.1.1200-03, утвержденным Постановлением Главного государственного санитарного врача Российской Федерации «О введении в действие СанПиН 2.2.1/2.1.1.1200-03», от 25 сентября 2007 г. № 74 зарегистрированным в Минюсте Российской Федерации 25 января 2008 г. № 10995, в санитарно-защитной зоне не допускается размещать: жилую застройку, включая отдельные жилые дома, ландшафтно-рекреационные зоны, зоны отдыха, территории курортов, санаториев и домов отдыха, территории садоводческих товариществ и коттеджной застройки, коллективных или индивидуальных дачных и садово-огородных участков, а также другие территории с низкими показателями качества среды обитания; спортивные сооружения, детские площадки, образовательные и детские учреждения, лечебно-профилактические и оздоровительные учреждения общего пользования.

В санитарно-защитной зоне и на территории объектов других отраслей промышленности не допускается размещать объекты по производству лекарственных веществ, лекарственных средств и (или) лекарственных форм, склады сырья и полупродуктов для фармацевтических предприятий; объекты пищевых отраслей промышленности, оптовые склады продовольственного сырья и пищевых продуктов, комплексы водопроводных сооружений для подготовки и хранения питьевой воды, которые могут повлиять на качество продукции.

В санитарно-защитной зоне объектов пищевых отраслей промышленности, оптовых складов продовольственного сырья и пищевой продукции, производства лекарственных веществ, лекарственных средств и (или) лекарственных форм, складов сырья и полупродуктов для фармацевтических предприятий допускается размещение новых профильных, однотипных объектов, при исключении

взаимного негативного воздействия на продукцию, среду обитания и здоровье человека.

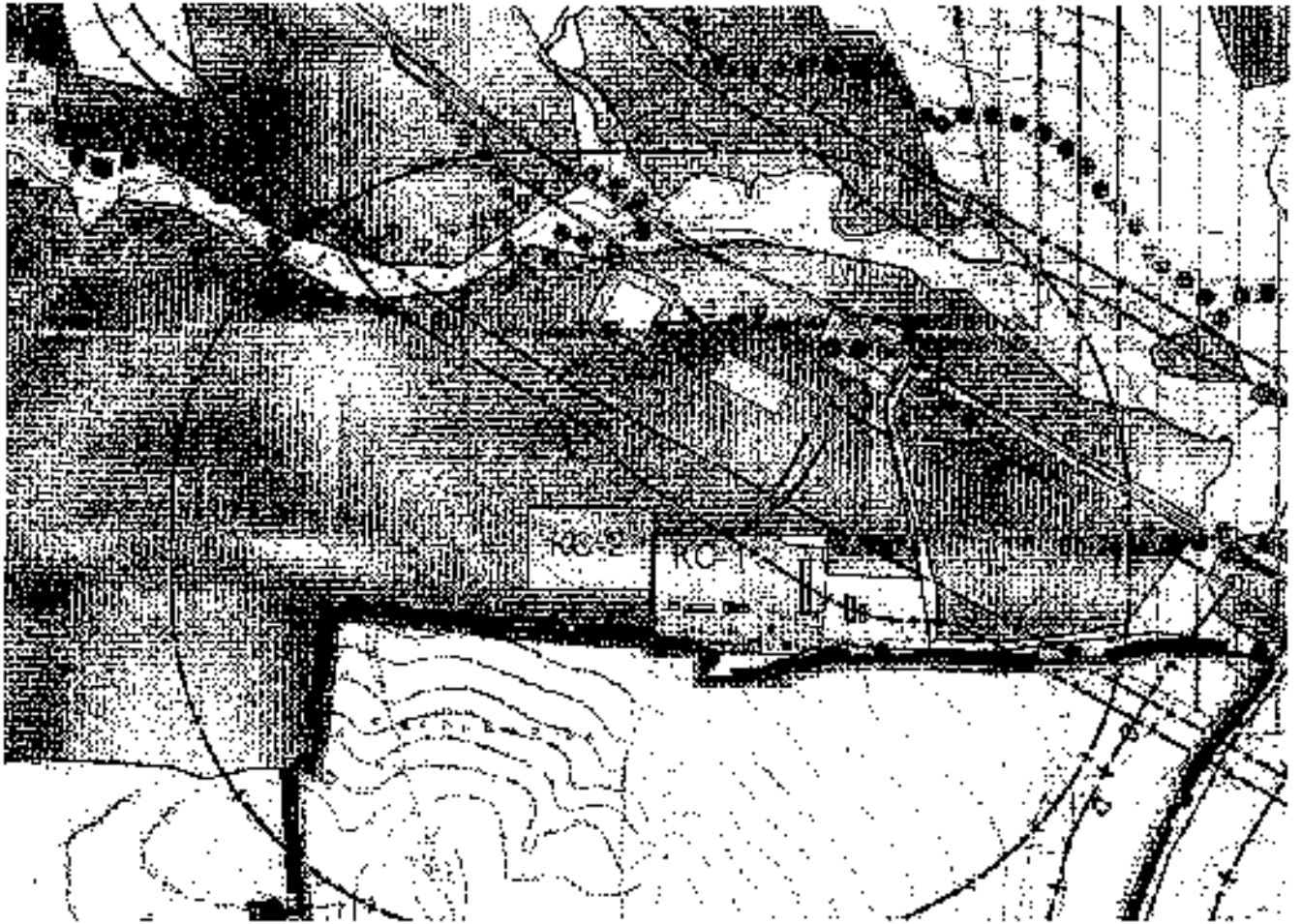
Санитарно-защитная зона или какая-либо ее часть не может рассматриваться как резервная территория объекта и использоваться для расширения промышленной или жилой территории без соответствующей обоснованной корректировки границ санитарно-защитной зоны.

#### 1. Водоохранная зона.

В соответствии с частью 15 ст. 65 Водного кодекса Российской Федерации в границах водоохраных зон запрещаются:

- 1) использование сточных вод для удобрения почв;
- 2) размещение кладбищ, скотомогильников, мест захоронения отходов производства и потребления, радиоактивных, химических, взрывчатых, токсичных, отравляющих и ядовитых веществ;
- 3) осуществление авиационных мер по борьбе с вредителями и болезнями растений;
- 4) движение и стоянка транспортных средств (кроме специальных транспортных средств), за исключением их движения по дорогам и стоянки на дорогах и в специально оборудованных местах, имеющих твердое покрытие.

Выкопировка из Правил землепользования и застройки сельского поселения Октябрьское





**АДМИНИСТРАЦИЯ  
МУНИЦИПАЛЬНОГО ОБРАЗОВАНИЯ  
ВЯЗНИКОВСКИЙ РАЙОН**

Комсомольская ул., д. 1, г. Вязники,  
Владимирская обл., 601443  
тел. (49233) 2-60-01, факс (49233) 2-51-38  
e-mail: vuzavl@avl.ru, URL: www.adm-vyaz.ru  
ОКПО 54621402, ОГРН 1023302954311,  
ИНТКПП 3303004000330201001

от 12.12.2018 № 8558/01-24  
на № 3013 от 13.11.2018

*О предоставлении информации*

Генеральному директору общества с  
ограниченной ответственностью  
«ЛенЗемКадастр»

Хайытмурадову Б.А.

ул. Мытнинская,  
д. 4/48, лит. А, кв. 18,  
г. Санкт-Петербург, 191024  
lenzemkadastr1@yandex.ru

Уважаемый Бабагедди Ачылович!

На Ваше письмо, рассмотренное по поручению главы администрации района, сообщую, что в администрации района отсутствуют материалы по планировке территории на земельные участки, расположенные в границах размещения проектируемого объекта «Реконструкция систем автоматизированного управления КЦ и КС ООО «ВолгаТрансгаз», код стройки 056-2000144».

Заместитель главы администрации района  
по вопросам жизнеобеспечения и строительства

А.В. Рыжиков

Пихитина Ольга Юрьевна  
3-08-07

ГОСУДАРСТВЕННАЯ  
ИНСПЕКЦИЯ  
ПО ОХРАНЕ ОБЪЕКТОВ  
КУЛЬТУРНОГО НАСЛЕДИЯ

пр-кт Ленина, д. 59, г. Волгоград, 600022  
тел/факс (4922) 54-07-71  
e-mail: [zlobo@glavkultura.ru](mailto:zlobo@glavkultura.ru)  
<http://glavkultura.ru>  
ОКПО 81566953, ОГРН 1073340006365,  
ИНН/КПП 3329047520/332901001

Генеральному директору  
ООО «ЛенЗемКадастр»

Б.А. Хайытмурадову

ул. Мытнинская, д.4/48, литерА, кв.18,  
г. Санкт-Петербург, 191024

ЗС 13 3018 *М.А. АЧЫЛОВИЧ* ЗС 06 00 12

№ 3016 от 13.11.2018

*О предоставлении информации*

Уважаемый Бабагелди Ачылович!

Государственная инспекция по охране объектов культурного наследия по вопросу предоставления информации о наличии/отсутствии объектов культурного наследия на территории объекта «Реконструкция систем автоматизированного управления КЦ и КС ООО «ВолгоТрансГаз», код стройки 056-2000144» сообщает, что согласно представленной схеме на данной территории объекты культурного наследия, включенные в единый государственный реестр объектов культурного наследия (памятников истории и культуры) народов Российской Федерации, выявленные объекты культурного наследия отсутствуют.

Вышеуказанный участок расположен вне зон охраны и защитных зон объектов культурного наследия.

Вместе с тем сообщаем, что сведениями об отсутствии на данной территории объектов, обладающих признаками объектов культурного наследия (в т.ч. археологического), Государственная инспекция не располагает.

Учитывая вышеизложенное, заказчик работ в соответствии со ст. 28, 30, 31, 32, 36, 45.1 Федерального закона от 25.06.2002 № 73-ФЗ «Об объектах культурного наследия (памятниках истории и культуры) народов Российской Федерации» обязан:

- обеспечить проведение и финансирование историко-культурной экспертизы земельного участка, подлежащего воздействию земляных, строительных, хозяйственных и иных работ, путем археологической разведки, в порядке, установленном ст. 45.1 вышеуказанного закона;

- представить в Государственную инспекцию документацию, подготовленную на основе археологических полевых работ, содержащую результаты исследований, в соответствии с которыми определяется наличие или отсутствие объектов, обладающих признаками объектов культурного наследия, на земельном участке, подлежащем воздействию земляных, строительных, хозяйственных и иных работ, а также заключение государственной историко-культурной экспертизы указанной документации (либо земельного участка).

В случае обнаружения в границах земельного участка, подлежащего воздействию земляных, строительных, хозяйственных и иных работ, объектов, обладающих признаками объектов культурного наследия, и после принятия Государственной инспекцией решения о включении данного объекта в перечень выявленных объектов культурного наследия:

- разработать в составе проектной документации раздел об обеспечении сохранности выявленного объекта культурного наследия или о проведении спасательных археологических полевых работ или проект обеспечения сохранности выявленного объекта культурного наследия либо план проведения спасательных археологических полевых работ, включающих оценку воздействия проводимых работ на указанный объект культурного наследия (далее документация или раздел документации, обосновывающий меры по обеспечению сохранности выявленного объекта культурного (археологического) наследия);

- получить по документации или разделу документации, обосновывающей меры по обеспечению сохранности выявленного объекта культурного наследия, заключение государственной историко-культурной экспертизы и представить его совместно с указанной документацией в Государственную инспекцию на согласование;

- обеспечить реализацию согласованной инспекцией документации, обосновывающей меры по обеспечению сохранности выявленного объекта культурного (археологического) наследия.

Начальник Государственной инспекции



Ф.И. Гранкин



**МИНИСТЕРСТВО КУЛЬТУРЫ  
РОССИЙСКОЙ ФЕДЕРАЦИИ  
(Минкультуры России)**

125093, ТСП-3, Москва,  
Малый Гнездинский пер., д. 7/6, стр. 1, 2  
Телефон: +7 495 629 10 10  
E-mail: [mail@mincultr.ru](mailto:mail@mincultr.ru)

«16»

№

от № 21/3 от «22»

ООО «ЛенЗемКадастр»

ул. Мытнинская, д. 4/48, лит. А, кв. 18,  
Санкт-Петербург, 191024  
[lenzemkadastr1@yandex.ru](mailto:lenzemkadastr1@yandex.ru)

Департамент государственной охраны культурного наследия  
Минкультуры России, рассмотрев обращение ООО «ЛенЗемКадастр»,  
сообщает следующее.

В соответствии с нормами статей 9.1, 9.2 и 9.3 Федерального закона от  
25.06.2002 № 73-ФЗ «Об объектах культурного наследия (памятниках истории  
и культуры) народов Российской Федерации» полномочия по  
государственной охране объектов культурного наследия всех категорий  
историко-культурного значения, а также выявленных объектов культурного  
наследия и объектов, обладающих признаками объектов культурного  
наследия, за исключением ряда отдельных объектов культурного наследия  
федерального значения, полномочия по государственной охране которых  
осуществляются Минкультуры России, перечень которых утвержден  
распоряжением Правительства Российской Федерации от 01.06.2009 № 759-р,  
находятся в компетенции соответствующих региональных органов  
государственной власти и органов местного самоуправления,  
уполномоченных в области сохранения, использования, популяризации и  
государственной охраны объектов культурного наследия.

Таковыми региональными органами на территории Владимирской  
области, Кировской области, Чувашской Республики, Республики Марий Эл,  
Республики Мордовия и Нижегородской области являются соответственно  
Государственная инспекция по охране объектов культурного наследия

администрации Владимирской области, Управление государственной охраны объектов культурного наследия Кировской области, Министерство культуры, по делам национальностей и архивного дела Чувашской Республики, Министерство культуры, печати и по делам национальностей Республики Марий Эл, управление государственной охраны объектов культурного наследия Нижегородской области и Министерство культуры, национальной политики, туризма и архивного дела Республики Мордовия.

Дополнительно сообщаем, что в соответствии с нормами Федерального закона от 13.07.2015 № 218-ФЗ «О государственной регистрации недвижимости» соответствующие сведения о территориях, границах объектов культурного наследия, а также о правах, ограничениях прав и обременениях объектов недвижимости, о сделках с объектами недвижимости, если такие сделки подлежат государственной регистрации в соответствии с данным Федеральным законом, содержатся в Едином государственном реестре недвижимости.

Согласно статье 62 данного Федерального закона сведения, содержащиеся в Едином государственном реестре недвижимости, за исключением сведений, отнесенных к категории ограниченного доступа, предоставляются органом регистрации прав по запросам любых лиц, в том числе посредством использования информационно-телекоммуникационной сети «Интернет», в порядке, установленном приказом Минэкономразвития России от 23.12.2015 № 968.

На основании изложенного информируем, что для получения необходимой информации следует обратиться в соответствующие органы, уполномоченные на предоставление указанной информации.

Заместитель директора  
Департамента государственной  
охраны культурного наследия

И.А.Пазенко





Государственное бюджетное учреждение  
Владимирской области  
«Единая дирекция  
особо охраняемых природных  
территорий Владимирской области»  
(ГУ «Дирекция ООПТ»)

600022, г. Владимир, пр-кт Ленина, д. 59  
тел/факс (4922) 54-06-99  
тел. (4922) 54-00-64

E-mail [edoopt@yandex.ru](mailto:edoopt@yandex.ru)

[www.edoopt.ru](http://www.edoopt.ru)

ОКПО 63454601 ОГРН 1093328004440

ИНН/КПП 3328466870 / 33280100

28.12.2018 № 0011-92718

на № \_\_\_\_\_ от \_\_\_\_\_

Генеральному директору  
ООО «ЛенЗемКадастр»

Б.А. Хайытмурадову

191024, г. Санкт-Петербург,  
ул. Мытнинская, д. 4/48, лит. А, кв. 18

В ответ на Ваш запрос от 13.11.2018 № 3018 сообщаем, что объекты входящие в состав стройки: Реконструкция систем автоматизированного управления КЦ и КС ООО «Волготарнсаз» не входит в границы особо охраняемых природных территорий регионального и местного значения Владимирской области.

Начальник учреждения

О.Н. Канищева

В.В.Степанов  
(4922) 54-07-20



МИНИСТЕРСТВО  
ПРИРОДНЫХ РЕСУРСОВ И ЭКОЛОГИИ  
РОССИЙСКОЙ ФЕДЕРАЦИИ  
(Минприроды России)

ул. Т. Гумилева, д. 46, Москва, 125993,  
тел. (495) 254-8-000 факс (495) 254-43-0  
сайт: www.mnr.gov.ru  
e-mail: mnr@yandex.ru  
п. ф. н. 117470, Ф. И. О.

07.03.2019 № 1642/3346

ООО «ЛенЗемКадастр»

ул. Мыльническая, д. 4/48, лит. А, кв. 18,  
г. Санкт-Петербург, 191024

По предоставлению информации

Министерство природных ресурсов и экологии Российской Федерации рассмотрело письмо ООО «ЛенЗемКадастр» от 13.11.2018 № 3011 о предоставлении информации о наличии особо охраняемых природных территорий федерального значения относительно испрашиваемых объектов и сообщает.

По сведениям, содержащимся в информационных ресурсах, испрашиваемые объекты входящие в составстройки «Реконструкция систем автоматизированного управления КЦ и КС ООО «Велотрансгаз», кодстройки 056-2000144, расположенные в Вязниковском районе Владимирской области, Малмыжском районе Кировской области, Красноармейском районе Республики Чувашия, Моршанском и Волжском районах Республики Марий Эл, Цинлининском, Починковском и Сеченовском районах Нижегородская области и Торбеевском районе Республики Мордовии, не находятся в границах особо охраняемых природных территорий (далее – ООПТ) федерального значения.

Вместе с тем обращаем внимание, что согласно абзацу девятому статьи 3 Федерального закона от 10.01.2002 № 7-ФЗ «Об охране окружающей среды» хозяйственная и иная деятельность юридических и физических лиц, оказывающая воздействие на окружающую среду, осуществляется на основе принципа презумпции экологической опасности планируемой хозяйственной и иной деятельности.

В случае затрагивания указанными объектами территорий, имеющих ограничения по использованию и подлежащих особой защите (водные объекты, водоохраные зоны и прибрежные защитные полосы, леса, объекты растительного и животного мира, занесенные в Красную книгу Российской Федерации, красные книги субъектов Российской Федерации), при проектировании и осуществлении работ необходимо руководствоваться положениями Водного кодекса Российской Федерации, Лесного кодекса Российской Федерации, Земельного кодекса Российской Федерации, иных законодательных и нормативно-правовых актов Российской Федерации и субъектов Российской Федерации.

По вопросу получения информации о наличии ООПТ регионального значения, а также объектов растительного и животного мира, занесенных в красные книги субъектов Российской Федерации, необходимо обращаться в органы исполнительной власти соответствующего субъекта Российской Федерации. По вопросу получения информации о наличии ООПТ местного значения необходимо обращаться в соответствующие органы местного самоуправления.

Заместитель директора Департамента государственной  
политики и регулирования в сфере развития  
ООПТ и Байкальской природной территории

О.В. Фяуров



**МЧС РОССИИ**

**ГЛАВНОЕ УПРАВЛЕНИЕ  
МИНИСТЕРСТВА РОССИЙСКОЙ ФЕДЕРАЦИИ  
ПО ДЕЛАМ ГРАЖДАНСКОЙ ОБОРОНЫ,  
ЧРЕЗВЫЧАЙНЫМ СИТУАЦИЯМ И ЛИКВИДАЦИИ  
ПОСЛЕДСТВИЙ СТИХИЙНЫХ БЕДСТВИЙ  
ПО ВЛАДИМИРСКОЙ ОБЛАСТИ  
(Главное управление МЧС России  
по Владимирской области)**

ул. Краснознаменская, д. 16, г. Владимир, 600026  
телефон 718-296 «ЕВРАЗИСС», тел. 53-35-76  
дежурный 32-38-11, 32-38-12, факс (4922) 32-20-27  
E-mail: fire@vld.mchs.gov.ru  
Url: http://vld.mchs.gov.ru

от 16.01.2019 № ДС/ -3-2-6  
на № 3117 от 20.12.2018

Генеральному директору  
ООО «ЛенЗемКадастр»

Б.А. Хайытмурадову

ул. Мытнинская, д. 4/48, лит. А, кв. 18  
г. Санкт-Петербург, 1919024

lenzemkadastr1@yandex.ru

В соответствии с Вашим запросом сообщаем исходные данные и требования, подлежащие учету при разработке мероприятий ГО ЧС в составе проекта планировки территории и проекта межевания территории на период строительства объектов, входящих в состав стройки: «Реконструкция систем автоматизированного управления КЦ и КС ООО «Волготрансгаз, код стройки 056-2000144».

**1. Основание для выдачи задания (со ссылкой на официальные документы)**

СП 11-112-2001 «Порядок разработки и состав раздела "Инженерно-технические мероприятия гражданской обороны. Мероприятия по предупреждению чрезвычайных ситуаций" градостроительной документации для территорий городских и сельских поселений, других муниципальных образований»

СП 165.1325800.2014 "Инженерно-технические мероприятия по гражданской обороне (утвержден приказом Министерства строительства и жилищно – коммунального хозяйства Российской Федерации от 12 ноября 2014 г. № 705/пр и введен в действие с 1 декабря 2014 г.).

**2. Ранее выполненные работы (научно-исследовательские, градостроительные и пр.), нормативные документы, учет которых обязателен при разработке градостроительной документации**

п. 5.7 СП 11-112-2001 «Порядок разработки и состав раздела "Инженерно-технические мероприятия гражданской обороны. Мероприятия по предупреждению чрезвычайных ситуаций" градостроительной документации для территорий городских и сельских поселений, других муниципальных образований (приложение к приказу МЧС России от 22.10.2001 № 471 ДСП, дата введения – Января 2002 г.);

СП 165.1325800.2014 "Инженерно-технические мероприятия по гражданской обороне (утвержден приказом Министерства строительства и

жилищно – коммунального хозяйства Российской Федерации от 12 ноября 2014 г. № 705/пр и введен в действие с 1 декабря 2014 г.);

СП 42.13330.2011 «СНиП 2.07.01-89\*» "Градостроительство. Планировка и застройка городских и сельских поселений" (утвержден приказом Министерства регионального развития Российской Федерации (Минрегион России) от 28 декабря 2010 г. № 820 и введен в действие с 20 мая 2011 г.)

СП 88.13330.2014 "Защитные сооружения гражданской обороны. Актуализированная редакция «СНиП II-11-77\*» (утв. Приказом Министра России от 18.02.2014 № 59/пр).

### 3. Для разработки ИТМ ГО:

а) основные положения плана ГО:

отнесенные к категориям по ГО организации на территории сельского поселения Октябрьское Вязниковского района с указанием численности производственного персонала и наибольшей работающей смены: Данные получить в муниципальном учреждении Вязниковского района «Управление по делам ГО и ЧС» по адресу: ул. Сергиевских, д. 3, г. Вязники, Вязниковский район, Владимирская область, 601441;

границы зон возможной опасности и загородной зоны, предусмотренные СП 165.1325800.2014 "Инженерно-технические мероприятия по гражданской обороне – границы определяют с применением методики, основанной на "противовом эквиваленте", и (или) методики, учитывающей тип взрывного превращения (детонация/дефлаграция) при воспламенении ТВС;

подземные горные выработки пригодные для защиты людей, размещения объектов, производств, складов и баз - нет;

размещение складов и баз горюче-смазочных материалов, складов и баз продовольственных, материально-технических и прочих резервов, распределительных холодильников и баз, специализированных торговых комплексов, размещенных на отнесенным к группам по ГО территориях, в городских и сельских поселениях районов рассредоточения и эвакуации населения, размещение складов и баз восстановительного периода - Данные получить в муниципальном учреждении Вязниковского района «Управление по делам ГО и ЧС» по адресу: ул. Сергиевских, д. 3, г. Вязники, Вязниковский район, Владимирская область, 601441;

ограничение на размещение строительства в зонах возможных разрушений, катастрофического затопления, возможного опасного радиоактивного заражения – границы зон возможных разрушений определяют с применением методики, основанной на "противовом эквиваленте", и (или) методики, учитывающей тип взрывного превращения (детонация/дефлаграция) при воспламенении ТВС. Территория сельского поселения Октябрьское не будет входить в зону катастрофического затопления, радиоактивного загрязнения (заражения).

б) расселение:

требования к этажности, плотности застройки, плотности населения – в соответствии СП 165.1325800.2014 "Инженерно-технические мероприятия по

гражданской обороны»; СП 42.13330.2011 «СНиП 2.07.01-89\*» "Градостроительство. Планировка и застройка городских и сельских поселений".

размещение сборно-эвакуационных пунктов – ближайшие СЭП. Сведения получить в муниципальном учреждении Вязниковского района «Управление по делам ГО и ЧС» по адресу: ул. Сергеевских, д. 3, г. Вязники, Вязниковский район, Владимирская область, 601441;

обеспеченность различных категорий населения существующими ЗС ГО и требования к ЗС ГО – в соответствии с СП 88.13330.2014 "Защитные сооружения гражданской обороны" Актуализированная редакция «СНиП II-11-77\*»;

в) инженерные коммуникации:

источники водоснабжения и требования к ним – в соответствии с ВСН ВК4-90 "Инструкции по подготовке и работе систем хозяйственно-питьевого снабжения в чрезвычайных ситуациях";

требования по системам оповещения ГО – в соответствии с ФЗ от 21.12.1994 № 68-ФЗ "О защите населения и территорий от чрезвычайных ситуаций природного и техногенного характера", от 12.02.1998 №28-ФЗ "О гражданской обороне", постановлением Правительства Российской Федерации от 02.03.1993 № 178 «О создании локальных систем оповещения в районах размещения потенциально опасных объектов», распоряжением Правительства Российской Федерации от 25.10.2003 № 1544-р, приказом МЧС России, Госкомсвязи России и ВГТРК от 07.12.1998 №701/212/803 «Положение о системах оповещения ГО», приказом МЧС России, Министерства информационных технологий и связи РФ и Министерства культуры и массовых коммуникаций РФ от 25.07.2006 № 422/90/376 "Об утверждении Положения о системах оповещения населения";

в соответствии с п. 6.38 СП 165.1325800.2014 "Инженерно-технические мероприятия по гражданской обороне» для оповещения населения об опасностях, возникающих при ведении военных действий или вследствие этих действий, а также при чрезвычайных ситуациях должны быть созданы технические системы оповещения: на муниципальном уровне – местная система оповещения (на территории муниципального образования).

#### **4. Для разработки ИТМ предупреждения ЧС:**

сведения о наблюдаемых на территории объекта градостроительной деятельности опасных природных процессах (землетрясениях, оползнях, селях, лавинах, абразии, переработке берегов, карсте, суффозии, просадочности пород, наводнениях, подтоплении, эрозии, ураганах, смерчах, цунами и др.), требующих превентивных защитных мер – в районе строительства опасных природных процессов не наблюдалось;

перечни и места расположения существующих и намечаемых к строительству потенциально опасных объектов, транспортных коммуникаций, аварий на которых могут привести к образованию зон ЧС на территории объекта градостроительной деятельности, с указанием количественных характеристик поражающих факторов – перечни и места расположения существующих 50

намечаемых к строительству потенциально опасных объектов, транспортных коммуникаций, аварии на которых могут привести к образованию зон ЧС получить в муниципальном учреждении Вязниковского района «Управление по делам ГО и ЧС» по адресу: ул. Сергиевских, д. 3, г. Вязники, Вязниковский район, Владимирская область, 601441;

дополнительные сведения об источниках ЧС природного и техногенного характера, которые необходимо учесть при проектировании (объектах, подлежащих декларированию безопасности, уровнях техногенного и природного риска и т.д.) – сведения получить в муниципальном учреждении Вязниковского района «Управление по делам ГО и ЧС» по адресу: ул. Сергиевских, д. 3, г. Вязники, Вязниковский район, Владимирская область, 601441;

требования по созданию локальных систем оповещения при авариях на потенциально опасных объектах – в соответствии с Постановлением Правительства Российской Федерации от 02.03.1993 № 178 «О создании локальных систем оповещения в районах размещения потенциально опасных объектов».

**5. Дополнительные требования** (указание включения в раздел "ИТМ ГОЧС" дополнительных материалов, требования по ограничению распространения сведений, отнесенных к государственной тайне, наименование экспертного органа МЧС России, в который раздел "ИТМ ГОЧС" должен быть направлен на экспертизу и т.д.)

а) раздел проекта строительства должен быть разработан в строгом соответствии с СН 11-112-2001 «Порядок разработки и состав раздела "Инженерно-технические мероприятия гражданской обороны. Мероприятия по предупреждению чрезвычайных ситуаций" градостроительной документации для территорий городских и сельских поселений, других муниципальных образований» (пункт 5.7 раздела 5).

б) сведения о необходимости разработки декларации безопасности проектируемого объекта – в соответствии с приложениями 1 и 2 к Федеральному закону № 116-ФЗ "О промышленной безопасности опасных производственных объектов" разработка декларации промышленной безопасности проектируемого объекта не предусматривается;

в) наименование экспертного органа, в который должна быть направлена проектно-сметная документация на экспертизу – в государственный орган экспертизы проектной документации.

**6. Требования по согласованию раздела** (перечень управления по делам ГО и ЧС, с которыми следует согласовать раздел "ИТМ ГОЧС")

Главное управление МЧС России по Владимирской области (ул. Краснознаменная, 16, г. Владимир, 600026).

Первый заместитель начальника Главного управления  
полковник

Е.И. Смирнова  
(4922) 53 12 09

Р.В. Блинов



ФЕДЕРАЛЬНАЯ СЛУЖБА ПО НАДЗОРУ В СФЕРЕ ЗАЩИТЫ ПРАВ ПОТРЕБИТЕЛЕЙ И  
БЛАГОПОЛУЧИЯ ЧЕЛОВЕКА

**Управление Федеральной службы по надзору в сфере защиты прав  
потребителей и благополучия человека по Владимирской области  
(Управление Роспотребнадзора по Владимирской области)**

Офицерская ул., д.20, Владимир, 600001

Тел./факс (4922) 54 02 97 . E-mail: postmaster@33.rospotrebnadzor.ru

ОКПО 75638393 , ОГРН 1053301538575 , ИНН/КПП 3327819964/332701001

№33-00-06-12-8598-2118 от «15» 11 2018 г.

Генеральному директору  
ООО «ЛенЗемКадастр»  
Б. А. Хайытмурадову

191024 г. Санкт-Петербург, ул. Мытнинская,  
д. 4/48, лит. А, кв. 18

Уважаемый Бабагелди Ачылович!

Управление Роспотребнадзора по Владимирской области на Ваш запрос сообщает, что данными о наличии радиационных аномалий и захоронений РАО на территории Вязниковского района, в районе предполагаемого строительства объектов, Управление не располагает.

Руководитель Управления

Т. Е. Данилова

Додонова Л. И.  
44-37-95



АДМИНИСТРАЦИЯ МУНИЦИПАЛЬНОГО ОБРАЗОВАНИЯ  
«ВЯЗНИКОВСКИЙ РАЙОН»  
ВЛАДИМИРСКОЙ ОБЛАСТИ

## ПОСТАНОВЛЕНИЕ

### ГЛАВЫ

05.05.2010

№ 488

*О предварительном согласовании места размещения объекта, об утверждении акта о выборе земельного участка*

Руководствуясь главой 17 Гражданского кодекса Российской Федерации, статьями 11, 31 Земельного кодекса Российской Федерации, статьёй 47 Градостроительного кодекса Российской Федерации, Федеральным законом от 25.10.2001 № 137-ФЗ «О введении в действие Земельного кодекса Российской Федерации», постановляю:

1. Предварительно согласовать место размещения объекта «Реконструкция систем автоматизированного управления КЦ и КС ООО «Волготрансгаз» на территории Вязниковского района Владимирской области.
2. Утвердить прилагаемый акт о выборе земельного участка под строительство объекта «Реконструкция систем автоматизированного управления КЦ и КС ООО «Волготрансгаз» на территории Вязниковского района Владимирской области.
3. Постановление вступает в силу со дня его подписания.

Исполняющий обязанности  
Главы района



Л.Ф. Ильина



УТВЕРЖДЕН  
постановлением Главы района  
№ \_\_\_\_\_

**АКТ**

**о выборе земельного участка под строительство объекта «Реконструкция систем автоматизированного управления КЦ и КС ООО «Волготрансгаз» на территории Вязниковского района Владимирской области**

г. Вязники

**Комиссия в составе:**

Заместитель Главы администрации Вязниковского района – председатель комитета по управлению муниципальным имуществом и землеустройству, председатель комиссии	Е.В. Князева
Директор муниципального учреждения «Земельная палата муниципального образования Вязниковский район Владимирской области»	Н.А. Крайнов
Заместитель начальника Вязниковского отдела Управления Федеральной службы государственной регистрации, кадастра и картографии по Владимирской области	Ю.Р. Семёнов
Начальник управления строительства и архитектуры администрации Вязниковского района	Г.А. Парфёнова
Заместитель заведующего отделом жилищно-коммунального хозяйства и охраны окружающей среды муниципального учреждения «Управление районного хозяйства Вязниковского района Владимирской области»	А.Е. Горячкин
Начальник территориального отдела Управления Роспотребнадзора по Владимирской области Вязниковского и Гороховещкого районов	В.Н. Круглова
Начальник ПО «Ковровские электрические сети» филиала ОАО «Владимирэнерго» ОАО «МРСК Центра и Приволжья»	Р.М. Мухаметшин
Начальник Центра технической эксплуатации телекоммуникаций ЦЭСЭ г. Вязники Владимирского филиала ОАО «Центртелеком»	Н.А. Агафонов
Управляющий филиалом ОАО «Владимироблгаз» трестом «Вязникигоргаз»	В.В. Дубов
Начальник муниципального учреждения Вязниковского района «Управление по делам гражданской обороны и чрезвычайным ситуациям»	В.Е. Мосалев
Глава муниципального образования Октябрьское Вязниковского района Владимирской области	А.И. Седов

Генеральный директор ООО «Руссагропром-Вязники»	С.А. Ермолаев
Начальник территориального отдела «Вязниковское лесничество»	Т.И. Володина
Директор филиала ООО «Газпром трансгаз Нижний Новгород» Владимирского линейного производственного управления магистральных газопроводов	Т.А. Торосян
Представитель заказчика закрытого акционерного общества «Информгазинвест» – директор ООО «СтройИзыскания-НН»	М.Б. Калинкина

произвела предварительный выбор земельного участка под строительство объекта «Реконструкция систем автоматизированного управления КЦ и КС ООО «Волготрансгаз» на территории Вязниковского района Владимирской области.

**Основные характеристики намечаемого к строительству объекта:**

Проектируемые сооружения, входящие в состав объекта «Реконструкция систем автоматизированного управления КЦ и КС ООО «Волготрансгаз» располагаются в Вязниковском районе Владимирской области на землях сельскохозяйственного назначения и землях лесного фонда.

В состав объекта входят следующие сооружения:

- кабели КИП и аппаратуры,
- блок-бокс САУ УП на узле подключения компрессорной станции.

Блок-бокс САУ УП планируется разместить на обособленном земельном участке с кадастровым номером 33:08:100401:337, который входит в состав единого землепользования с кадастровым номером 33:08:000000:112, предоставленного на праве постоянного (бессрочного) пользования Владимирскому линейному производственному управлению магистральных газопроводов.

Общая площадь занимаемых земель под прокладку кабеля КИП и аппаратуры ориентировочно составляет 1,19 га.

Комиссия произвела обследование земельного участка, намечаемого под прокладку кабеля КИП и аппаратуры, в следующем варианте:

участок расположен на землях:

- лесного фонда с кадастровыми номерами 33:08:000000:127, 33:08:000000:262, находящихся в федеральной собственности, общей площадью 1,08 га,
- сельскохозяйственного назначения с кадастровым номером 33:08:000000:126 общей площадью 0,11 га (пастбище суходольное), предоставленных в аренду ООО «Руссагропром-Вязники».

Площади отводимых земель указаны ориентировочно и будут уточнены при разработке проектно-сметной документации.

Земельный участок в Вязниковском районе по санитарно-гигиеническим, эпидемиологическим, экологическим и инженерно-геологическим требованиям пригоден для строительства.

Комиссия считает необходимым при размещении объекта учесть следующие требования:

- запроектировать мероприятия, исключающие возможность вредного воздействия объекта на окружающую среду и проживания населения в частности воздействия

шумовых нагрузок на территории жилой застройки прилегающих населенных пунктов;

- установить очередность занятия территории под строительство с учетом максимальной возможности беспрепятственного и рационального использования земли в сельском хозяйстве в период строительства объекта.

Предусмотреть затраты на возмещение: убытков, упущенной выгоды, потерь лесохозяйственного производства, на биологическую рекультивацию.

ЗАО «Информгазинвест» перед началом строительства, после составления проектно-сметной документации, оформить акты убытков, связанных с отводом земель.

В соответствии с действующим земельным законодательством и другими нормативными актами ЗАО «Информгазинвест» необходимо в период строительства:

- а) не допускать захламления, загрязнения и порчи прилегающих земель;
- б) произвести снятие и складирование плодородного слоя с площадки строительства для последующего использования при улучшении малопродуктивных земель;
- в) строго соблюдать технологию засыпки траншеи минеральным грунтом и восстановления почвенно-растительного слоя;
- г) не допускать складирования материалов вне отведенной площадки;
- д) использование земельного участка осуществлять строго по целевому назначению.

**Приложение:**

1. Схема расположения земельного участка под строительство объекта «Реконструкция систем автоматизированного управления КЦ и КС ООО «Волготрансгаз» на территории Вязниковского района Владимирской области.

**ПОДПИСИ:**

Заместитель Главы администрации  
Вязниковского района – председатель комитета по  
управлению муниципальным имуществом и  
землеустройству, председатель комиссии



Е.В. Князева

Директор муниципального учреждения  
«Земельная палата муниципального  
образования Вязниковский район  
Владимирской области»



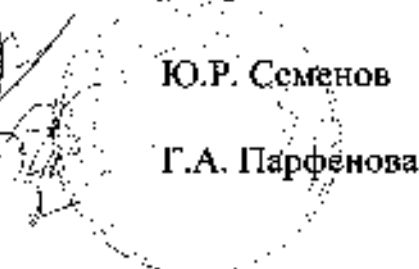
Н.А. Крайнов

Заместитель начальника Вязниковского отдела  
Управления Федеральной службы государственной  
регистрации, кадастра и картографии  
по Владимирской области



Ю.Р. Семенов

Начальник управления строительства  
и архитектуры администрации  
Вязниковского района



Г.А. Парфенова

Заместитель заведующего отделом жилищно-коммунального хозяйства и охраны окружающей среды муниципального учреждения «Управление районного хозяйства Вязниковского района Владимирской области»

А.Е. Горячкин

Начальник территориального отдела Управления Роспотребнадзора по Владимирской области Вязниковского и Гороховецкого районах

В.Н. Круглова

Начальник ПО «Ковровские электрические сети» филиала ОАО «Владимирэнерго» ОАО «МРСК Центра и Приволжья»

Р.М. Мухаметшин

Начальник Центра технической эксплуатации телекоммуникаций ЦЭСЭ г. Вязники Владимирского филиала ОАО «Центртелеком»

Н.А. Агафонов

Управляющий филиалом ОАО «Владимироблгаз» трестом «Вязникторгаз»

В.В. Дубов

Начальник муниципального учреждения Вязниковского района «Управление по делам гражданской обороны и чрезвычайным ситуациям»

В.Е. Мосалев

Глава муниципального образования Октябрьское Вязниковского района Владимирской области

А.И. Седов

Генеральный директор ООО «Руссагропром-Вязники»

Е.А. Ермолаев

Начальник территориального отдела «Вязниковское лесничество» департамента лесного хозяйства администрации Владимирской области

Т.И. Володина

Представитель заказчика закрытого акционерного общества «Информгазинвест» – директор ООО «СтройИзыскания-НН»

М.Б. Калинкина

Директор филиала ООО «Газпром трансгаз Нижний Новгород» Владимирского ЛП УМГ

Т.А. Морозян

**ЗАКЛЮЧЕНИЕ**

ООО «Руссагропром-Вязники» согласовывает размещение объекта «Реконструкция систем автоматизированного управления КЦ и КС ООО «Волготрансгаз» с ориентировочным занятием земель общей площадью: 0,011 га, в том числе:

в краткосрочную аренду площадью: 0,011 га, из них: пашни \_\_\_\_\_ га, пастбищ 0,011 га, КУ пастбищ \_\_\_\_\_ га, сенокоса \_\_\_\_\_ га, лесозащитных полос \_\_\_\_\_ га, кустарника \_\_\_\_\_ га, леса \_\_\_\_\_ га и прочих угодий \_\_\_\_\_ га;

в долгосрочную аренду площадью: \_\_\_\_\_ га, из них: пашни \_\_\_\_\_ га, пастбищ \_\_\_\_\_ га, КУ пастбищ \_\_\_\_\_ га, сенокоса \_\_\_\_\_ га, лесозащитных полос \_\_\_\_\_ га, кустарника \_\_\_\_\_ га, леса \_\_\_\_\_ га и прочих угодий \_\_\_\_\_ га

на следующих условиях:

а) заказчику перед началом строительства, после составления проектно-сметной документации оформить акты убытков и потерь, связанных с постоянным и временным отводом земель;

б) выполнение рекультивации временно отводимых земель и сдача их после окончания капитального ремонта по акту в состоянии, пригодном для сельскохозяйственного производства в прежнем качестве;

в) заказчику отвод земель под строительство указанных сооружений оформить после составления проекта в установленном порядке;

г) согласовать порядок и сроки возмещения убытков сельхозпроизводства с землевладельцем в соответствии с расчетом и сложившимися ценами на период строительства;

д) при строительстве, в случае превышения норм отвода земель, дополнительно согласовать с землевладельцем;

е) площади, отводимых земель, указаны ориентировочно и будут уточнены при разработке проектно-сметной документации;

ж) дополнительные условия:

---



---

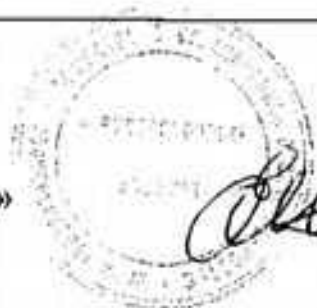


---



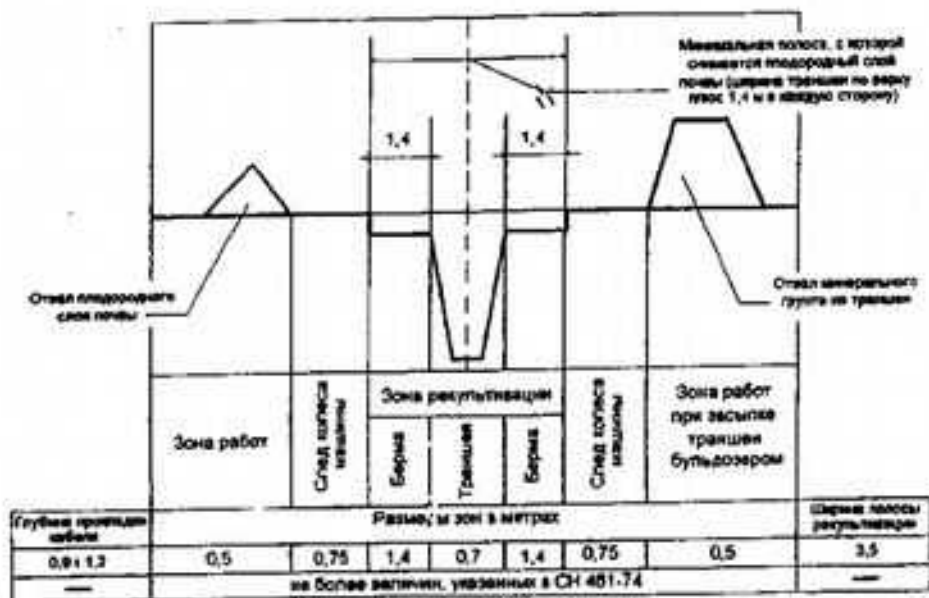
---

Генеральный Директор  
ООО «Руссагропром-Вязники»



Ермолаев С.А.

### Схема строительной полосы при рытье траншеи кабелем экскаватором



Согласовано:

Генеральный Директор  
ООО «Руссагропром-Вязники»

Ермолаев С.А.

Убытков (включая упущенную выгоду) по

РАСЧЕТ

ООО "Руссагро" (название хозяйства)

(название хозяйства)

вызванных изъятием земель под «Строительство ГИС на границах ООО «Пермьтрансгаз», ООО «А

и ориентировочным занятием земель общей площадью: \_\_\_\_\_ га

## 1. Убытки.

№ п/п	Название с/х угодий и культур	Площадь, га	Смена			Минеральные удобрения			Органические удобрения	
			Норма высева ц/га	Стоимость ц руб	Стоимость всего руб	Внесено ц/га	Стоимость ц руб	Стоимость всего руб	Внесено ц/га	Стоимость ц руб
1	2	3	4	5	6	7	8	9	10	11
		7	1,1	13,20		4			7,00	

## 2. Упущенная выгода (включая убытки).

№ п/п	Вид угодий	Площадь	Фактическая урожайность за 5 лет, ц/га					Средняя урожайность, ц/га	Валовый оборот, т	Стоимость единицы продукции, руб.	Стоимость всей продукции, руб.
			2003	2004	2005	2006	2007				
1	2	3	4	5	6	7	8	9	10	11	12
		7							4,0	4,800	5,700

## 3. Биологическая рекультивация.

№ п/п	Название с/х угодий и культур	Площадь, га	Органические удобрения			Минеральные удобрения		
			Норма высева т/га	Стоимость 1т руб	Стоимость всего руб	Норма высева т/га	Стоимость 1т руб	Стоимость всего руб
1	2	3	4	5	6	7	8	9
			1,0	600	1100	0,1	6000	600

Генеральный Директор  
ООО «Руссагропром-Вязники»



Ермолаев С.А.

202





**ФЕДЕРАЛЬНАЯ СЛУЖБА ПО НАДЗОРУ**

**В СФЕРЕ ЗАЩИТЫ ПРАВ ПОТРЕБИТЕЛЕЙ И БЛАГОПОЛУЧИЯ ЧЕЛОВЕКА**

Управление Федеральной службы по надзору в сфере защиты прав потребителей и благополучия человека по  
Владимирской области

(кабинетские территориальные органы)

**САНИТАРНО-ЭПИДЕМИОЛОГИЧЕСКОЕ ЗАКЛЮЧЕНИЕ**

№ 33.ВЛ.10.000.Т.000017.04.10 от 01.04.2010 г.

Настоящим санитарно-эпидемиологическим заключением удостоверяется, что требования, установленные в проектной документации (перечислить рассмотренные документы, указать наименование и адрес организации-разработчика):

Земельный участок для строительства объекта: "Реконструкция систем автоматизированного управления КЦ и КС ООО "Волготрансгаз" по адресу: Владимирская область, Вязниковский район, д. Зобичи

ООО "СтройИзыскания -НИ", Н.Новгород, ул. Б.Покровская д.30 "А", кв.4. ("Российская Федерация")

**СООТВЕТСТВУЮТ** ~~НЕ СООТВЕТСТВУЮТ~~ государственным санитарно-эпидемиологическим правилам и нормативам (ненужное зачеркнуть, указать полное наименование санитарных правил)

СанПиН 2.2.1/1.2.00-03 "Санитарно-защитные зоны и санитарная классификация предприятий, сооружений и иных объектов", СНиП 2.07.01-89 "Градостроительство. Планировка и застройка городских и сельских поселений", СанПиН 42-128-4990-88 "Санитарные правила содержания территорий населенных мест", СанПиН 2.1.6.1032-09 "Гигиенические требования к обеспечению качества атмосферного воздуха населенных мест"

Основанием для признания представленных документов соответствующими (не соответствующими) государственным санитарно-эпидемиологическим правилам и нормативам являются (перечислить рассмотренные документы):

Экспертное заключение № 40 от 23.03.10. ФФГУ "ЦГ и Э в Владимирской области" в округе Вязники в Гороховском районе.

77403/И



Главный государственный санитарный врач  
(заместитель главного государственного санитарного врача)

№ 791976

юридический адрес ..... 601443, Владимирская обл., г. Вязники, ул. Ленина, д. 30  
телефон ..... 2-56-865

ЗАО «Информгазвест»

Главный врач \_\_\_\_\_ Н.А. Ляхова

№ 1/К от \_\_\_\_\_ 2010 г.

## ЭКСПЕРТНОЕ ЗАКЛЮЧЕНИЕ № 40

23 март 2010 года

Земельного участка под строительство объекта: «  
Реконструкция систем автоматизированного управления КЦ и КС  
ООО «Волготрансгаз»

1. **Наименование объекта, для которого отводится, его ведомственная принадлежность**  
Реконструкция систем автоматизированного управления КЦ и КС для  
ЗАО «Информгазвест»

2. **Место нахождения участка**

Владимирская область, Вязниковский район, район д. Зоблицы

3. **Представленные документы.**

Заявка на выдачу экспертного заключения, Акт выбора участка, выкопировка из генплана,

4. **Проводился ли осмотр участка в натуре**

Проводился.

Начальник управления строительства и архитектуры Парфенова Г.А., врач-эксперт  
Кондрашин С.В., зам. зав. отделом ЖКХ и охраны окружающей среды Горючкин А.Е.,  
управляющий трест «Вязникигоргаз» - Дубов В.В. зам. начальника Горьковецкого  
межрайонного отдела управления Федерального агентства кадастра объектов  
недвижимости по Владимирской обл. Семенов Ю.Р., Директор МУ «Земельная палата -  
Крайнов Н.А., представитель заказчика - Калинин М.Б.

5. **Санитарно – эпидемиологическая экспертиза на стадии выбора участка проведена  
на соответствие требованиям:**

- СанПиН 42 – 128 – 4690 – 88 «Санитарные правила содержания территорий населенных  
мест»

СПиН 2.07.01 – 89\* «Градостроительство, Планировка и застройка городских и сельских  
поселений»

СанПиН 2.2.1/2.1.1.1200 – 03 «Санитарно – защитные зоны. Санитарная классификация  
предприятий, сооружений и иных объектов» (новая редакция)

СанПиН 2.1.6.1032 – 01 «Гигиенические требования к обеспечению качества  
атмосферного воздуха населенных мест»

6. **Характеристика земельного участка (территории)**

а) размеры 1,19 га. б) рельеф Ровный

(протяженность)

в) вид грунта -

г) высота стояния -

грунтовых вод

д) наличие заболоченности отсутствует

е) наличие зеленых насаждений Поросль зеленых насаждений

7. **Использование участка территории в прошлом**

свободный от застройки

8. **Размещение участка по отношению к окружающей территории, имеющимся  
строениям**

Севернее КС - 3 350 метров, на землях сельскохозяйственного назначения площадью 0,11 га и землях лесного фонда площадью 1,08 га. В состав объекта входят следующие сооружения: кабели КИП и аппаратуры, блок-пост САО УП на узле подключения к компрессорной станции. Площади указаны ориентировочно будут уточняться проектом.

Данный участок освещен инсоляцией обеспечен. Источники вибрации, электромагнитных излучений на данном участке отсутствуют.

**9. Господствующее направление ветров**

Юго-западное

**10. Характеристика возможных влияний указанного объекта строительства на окружающую среду и гигиенические условия жизни населения**

Вредного влияния при текущей эксплуатации не оказывает.

**11. Класс объекта по санитарной классификации**

Согласно СанПиН 2.2.1/2.1.1.1200 - 03. (не нормируется).

**12. Источник водоснабжения, возможность организации зоны санитарной охраны**  
не требуется

**13. Возможность канализации объекта**

не требуется

**14. Место спуска сточных вод**

не требуется

**15. Возможность теплоснабжения**

не требуется

### ЗАКЛЮЧЕНИЕ

Реконструкция систем автоматизированного управления КЦ и КС для ЗАО «Информгазинвест».

**СООТВЕТСТВУЕТ ТРЕБОВАНИЯМ:**

- СанПиН 42 - 128 - 4690 - 88 «Санитарные правила содержания территорий населенных мест»

СанПиН 2.2.1/2.1.1.1200 - 03 «Санитарно - защитные зоны. Санитарная классификация предприятий, сооружений и иных объектов» (новая редакция)

СанПиН 2.1.6.1032 - 01 «Гигиенические требования к обеспечению качества атмосферного воздуха населенных мест»

СНиП 2.07.01 - 89\* «Градостроительство. Планировка и застройка городских и сельских поселений»

Врач-эксперт



Кондрашина С.В.



МЧС РОССИИ

ГЛАВНОЕ УПРАВЛЕНИЕ  
МИНИСТЕРСТВА РОССИЙСКОЙ ФЕДЕРАЦИИ  
ПО ДЕЛАМ ГРАЖДАНСКОЙ ОБОРОНЫ,  
ЧРЕЗВЫЧАЙНЫМ СИТУАЦИЯМ И ЛИКВИДАЦИИ  
ПОСЛЕДСТВИЙ СТИХИЙНЫХ БЕДСТВИЙ  
ПО ВЛАДИМИРСКОЙ ОБЛАСТИ  
(Главное управление МЧС России  
по Владимирской области)

ул. Краснознаменная, д. 16, г. Владимир, 600026  
телефон 718-296 «ЕВРАЗИЕЦ», тел. 23-35-76  
дежурный 32-38-11, 32-38-12, факс (4922) 32-20-27  
E-mail: fire@munchs33.elcom.ru;  
Url: http://munchs.avo.ru

06.11.2009 № 286 -3-1-7

На № 67-09 от 27.10.2009 г.

Главному инженеру  
ООО «СтройИзыскания-НН»

В.Н. Колпакову

ул. Б. Покровская, д. 30А, кв. 4,  
г. Нижний Новгород, 603000  
(831) 297-45-59

Рассмотрев, участок производства работ на участке Владимирское ЛПУМГ компрессорная станция Вязниковская, Вязниковский район Владимирская область, Главное управление МЧС России по Владимирской области данный участок согласовывает.

Начальник Главного управления МЧС России  
по Владимирской области  
полковник вн. сл.



С.С. Мамеев

17403/Н

Пронин Ю.В.  
21.55.15

Копия Согласованная

и-и  С.С. Мамеев

4277

ТЕХНИЧЕСКИЙ АРХИВ  
ОАО "ГИПРОГАЗЦЕНТР"  
ЭКЗ. № 14738/Н

РОССИЙСКАЯ ФЕДЕРАЦИЯ  
ООО «СТРОЙИЗЫСКАНИЯ – НН»

**Реконструкция систем автоматизированного  
управления КЦ и КС ООО «Волготрансгаз»**

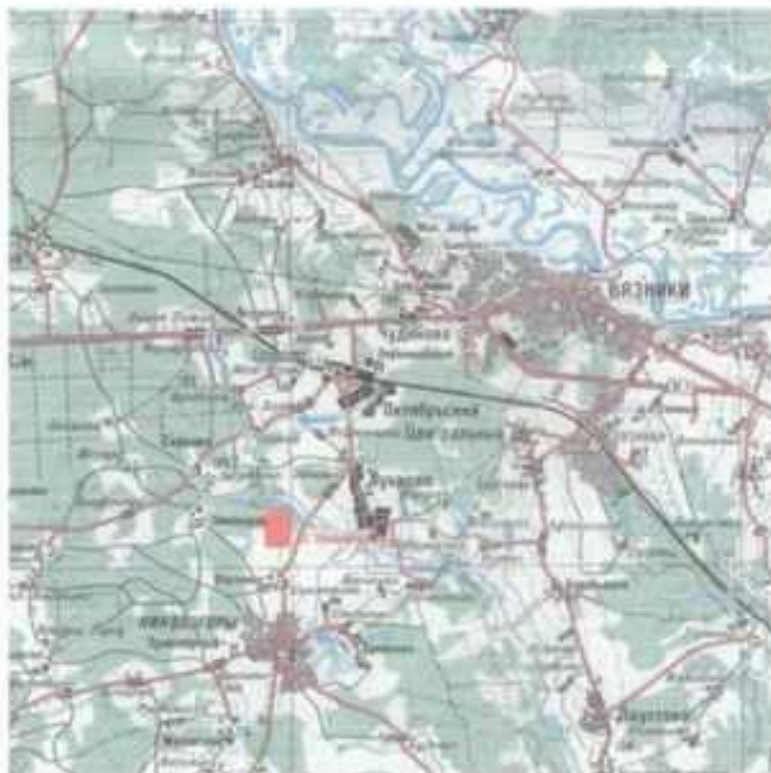
**Технический отчет  
по инженерным изысканиям**

**Топографо-геодезические изыскания**

**КС Вязниковская  
МГ Починки – Ярославль**

**1003-08-ТО-ИИ-ТГ  
ТОМ 1  
Книга 11**

**Договор №01-08**



*г. Нижний Новгород  
2008г.*

РОССИЙСКАЯ ФЕДЕРАЦИЯ  
ООО «СТРОЙИЗЫСКАНИЯ – НН»

**Реконструкция систем автоматизированного  
управления КЦ и КС ООО «Волготрансгаз»**


**Технический отчет  
по инженерным изысканиям**

**Топографо-геодезические изыскания**

**КС Вязниковская  
МГ Починки – Ярославль**

**1003-08-ТО-ИИ-ТГ  
ТОМ 1  
Книга 11**

**Договор №01-08**

	 <b>ГИПРОГАЗЦЕНТР</b>
Шифр	4277
ГИП	Гуринко
Арх. №	14738/14
Дата	19.08.08г

Директор

Главный инженер



**г.Нижний Новгород  
2008г.**

М.Б. Калинин

В.Н. Колпаков

## Содержание

№№ п.п	Наименование работ	Стр.
1	Пояснительная записка. Инженерно-геодезические изыскания.	1
1	Общие сведения	1
2	Краткая физико-географическая характеристика района работ	2
3	Топо-геодезическая изученность района инженерных изысканий	2
4	Сведения о методике и технологии выполненных работ	2
5	Сведения о проведении технического контроля	3
6	Климатические условия	4
II	Текстовые приложения	11
1	Лицензии на право производства топо-геодезической деятельности	11
2	Свидетельство о поверке	13
3	Задание заказчика	14
4	Ведомость реперов	18
5	Ведомости планово-высотного обоснования (CREDO_DAT)	19
6	Каталог координат и высот пунктов ГГС, ГСС, ОМЗ	29
7	Акт полевого контроля	30
III	Графические приложения	32
1	Обзорный план	32
2	План площадки цеха газопровода Починки-Ярославль М 1: 500	33
3	План площадки цеха газопровода Починки-Ярославль М 1: 500 с согласованиями	34
4	Картограмма выполненных топографо-геодезических работ, схема планово-высотного обоснования	35
5	Фотографии	36

ИНБ.Н  
Подпись и дата  
Взам.инб.Н

1003-08-СО-ИИ

Изм.	Колыч	Лист	Идок.	Подпись	Дата
Директор	Калинкина			<i>[Подпись]</i>	07.08
Глинхенер	Колпаков			<i>[Подпись]</i>	07.08

Реконструкция систем  
 автоматизированного управления  
 КЦ и КС ООО 'Волгатрансгаз'  
**Технический отчет**  
 по инженерным изысканиям  
 Топографо-геодезические изыскания  
 Содержание

стадия	лист	листов
II	1	1
000		
' СТРОЙИЗЫСКАНИЯ - ИИ		

Том 1 1003-08-ТО-ИИ-ТГ Топографо-геодезические изыскания

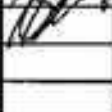
- Книга 1 КС Помарская МГ Уренгой-Ужгород  
МГ Ямбург-Елец I нитка  
МГ Ямбург-Елец II нитка
- Книга 2 КС Заволжская МГ Уренгой-Ужгород
- Книга 3 КС Чебоксарская МГ Ямбург-Тула I нитка
- Книга 4 КС Пильненская МГ Ямбург-Тула I нитка  
МГ Ямбург-Тула II нитка
- Книга 5 КС Лысково МГ Н.Тура-Пермь - Горький-Центр I нитка
- Книга 6 КС Ворсменская МГ Н.Тура-Пермь - Горький-Центр
- Книга 7 КС Вятская МГ Ямбург-Тула I нитка
- Книга 8 КС Морки МГ Ямбург-Тула I нитка  
МГ Ямбург-Тула II нитка
- Книга 9 КС Сеченово МГ Уренгой-Ужгород
- Книга 10 КС Починки МГ Ямбург-Елец II нитка  
МГ Ямбург-Западная граница
- Книга 11 КС Вязниковская МГ Починки-Ярославль
- Книга 12 КС Торбеево МГ Ямбург-Елец II нитка
- Книга 13 КС Явасская МГ Ямбург-Тула II нитка

Том 2 1003-08-ТО-ИИ-ИГ Инженерно-геологические изыскания

- Книга 1 КС Помарская МГ Уренгой-Ужгород  
МГ Ямбург-Елец I нитка  
МГ Ямбург-Елец II нитка
- Книга 2 КС Пильненская МГ Ямбург-Тула I нитка
- Книга 3 КС Морки МГ Ямбург-Тула I нитка
- Книга 4 КС Сеченово МГ Уренгой-Ужгород
- Книга 5 КС Починки МГ Ямбург-Елец II нитка  
МГ Ямбург-Западная граница
- Книга 6 КС Торбеево МГ Ямбург-Елец II нитка
- Книга 7 КС Вятская МГ Ямбург-Тула I нитка
- Книга 8 КС Явасская МГ Ямбург-Тула II нитка

Инв.Н  
Подпись и дата  
Взам. инв.Н

1003-08-СО-ИИ

Изм.	Кол-во	Лист	Док.	Подпись	Дата
Директор	Калинкина				07.08
Глиниженер	Колпаков				07.08

Реконструкция систем  
автоматизированного управления  
КЦ и КС ООО "ВолгЛТрансГаз"  
**Технический отчет**  
по инженерным изысканиям  
Состав технического отчета

СТАДИЯ	ЛИСТ	ЛИСТОВ
П	1	1
000		
* СТРОИИЗЫСКАНИЯ - НН 72		



## ПОЯСНИТЕЛЬНАЯ ЗАПИСКА

### Инженерно-геодезические изыскания

#### 1. Общие сведения

Настоящий отчет содержит сведения о выполненных топографо-геодезических изысканиях по объекту: «Реконструкция систем автоматизированного управления КЦ и КС ООО «Волготрансгаз» на КС «Вязниковская» цех газопровода Починки - Ярославль. Работы выполнены изыскательским отрядом ООО «Стройизыскания-НН»

Целью изысканий являлось определение пространственного положения надземных, наземных и подземных коммуникаций, получение достоверных топографических планов, для разработки проекта реконструкции систем автоматизированного управления КЦ и КС ООО «Волготрансгаз».

Лицензионное обеспечение:

- лицензия ВВГ-00954Г от 26.08.2004г.- на осуществление топографо-геодезической деятельности;
- лицензия ВВГ-00955К от 26.08.2004г. – на осуществление картографической деятельности.

Нормативно-методическая база:

СНиП 11-02-96, СНиП 2.05.06-85\*, СП 11-103-97, СП 11-104-97,

Условные знаки для топографических планов масштабов 1:5000 – 1:500.

Основанием для производства работ послужили:

1. Договор №01-08 от 14.02.2008 г. с ОАО «Гипрогазцентр»
2. Техническое задание заказчика на производство изыскательских работ (стадия П).

Полевые работы выполнялись в феврале 2008 г. – марте 2008 г. изыскательским отрядом под руководством Горева В.К.

Камеральные работы выполнены в марте 2008 г. камеральной группой под руководством Колпаковой М.С.

Инженерные изыскания произведены в соответствии с требованиями действующих нормативных документов.

Геодезические приборы, их применение приведены в таблице 1.1.

Таблица 1.1

Наименование прибора	Тип прибора	Номер прибора	Область применения
Электронный тахеометр	Trimble 3305DR	611423А	Проложение теодолитного хода, тахеометрическая съемка

Геодезические приборы, применявшиеся при выполнении топографо-геодезических работ, исследованы метрологической службой Центра стандартизации и признаны годными к работам по созданию съемочного обоснования и производству топографических съемок всех масштабов.

Отчетные документы по результатам изысканий составлены в Балтийской системе высот и приведенной районной системе координат. Исходными пунктами являются ОМЗ 001918, ОМЗ 00185 и ОМЗ 001653 в н.п.Воронино.

Участок работ включает в себя «высокую» часть КС «Вязниковская» цех газопровода Починки - Ярославль, а также привязочный теодолитный ход от д.Воронино до КС «Вязниковская». Масштаб тахеометрической съемки 1:500.

Виды работ выполненные в процессе изысканий по объекту КС «Вязниковская» цех газопровода Починки - Ярославль представлены в таблице 1.2

Таблица 1.2

№ п/п	Наименование работ	Единица измерения	Объемы
1	Проложение тахеометрического хода	км	6.9
2	Закрепление площадки в высотном отношении реперами	знак	2
9	Тахеометрическая съемка трассы М 1: 500	га	5.0

## 2. Краткая физико - географическая характеристика района работ.

В административном отношении участок работ находится на территории Вязниковского района Владимирской области, к юго-западу от г.Вязники.

Район производства работ располагается в пределах Мещерской низины. Поверхность представляет собой равнину, расчлененную редкой речной и балочной сетью. Площадка КС Вязниковская располагается на правом склоне долины р.Суворовь – правобережный приток р.Клязьмы. Абсолютные отметки рельефа площадки колеблются в пределах 110,9 – 113,5, с уклоном поверхности к северу.

По современной схеме ландшафтного районирования территория располагается в подзоне южной тайги. Естественная растительность – луговая и древесно-кустарниковая (из лесонасаждений развиты смешанные леса с преобладанием хвойных пород). Территория района расположена в зоне влажного климата с умеренно теплым летом и умеренно суровой и снежной зимой. Подробная характеристика климатических условий представлена в отчете.

## 3. Топографо - геодезическая изученность района инженерных изысканий.

Район хорошо изучен в топографо-геодезическом отношении. При производстве работ использовался план местности М 1:1000, выполненный ОАО «Гипрогазцентр» в 1999г (графическое приложение к заданию ГИПа). Район изысканий достаточно насыщен геодезическими знаками. Исходными пунктами являются ОМЗ 001918, ОМЗ 00185 и ОМЗ 001653 в и.п.Воронино. Тип знаков – 1. Состояние знаков удовлетворительное и могут быть использованы в производстве работ.

## 4.Сведения о методике и технологии выполненных работ.

Разбивка съёмочного обоснования, тригонометрическое нивелирование, тахеометрическая съёмка производилась электронным тахеометром Trimble 3305DR. Инженерные изыскания произведены в соответствии с требованиями действующих нормативных документов. Точность измерений при проложении теодолитного хода в пределах 1/2000, точность измерений в процессе тригонометрического нивелирования в пределах  $50\sqrt{L}$ , где L – длина хода в км.

Разбивка теодолитных ходов и нивелирование точек съёмочного обоснования производилась с замыканием полигонов. Тахеометрическая съёмка выполнена тахеометрическим способом в масштабе М 1:500 в соответствии с заданием. В процессе съёмки определялись отметки колодцев подземных коммуникаций, отметки входа и отметки пола первого этажа зданий. Точки съёмочного обоснования выполнены в виде прутков из

арматуры, вбитых в землю и строительных гвоздей, вбитых в асфальтобетонное покрытие. Произведено обследование колодцев подземных коммуникаций, в процессе которого сделаны необходимые измерения с помощью рулетки.

После составления плана были выполнены согласования с уточнением прохождения сетей подземных коммуникаций и их характеристик в эксплуатирующих службах КС «Вязниковская».

Система координат – приведенная районная. Система высот – Балтийская. В процессе геодезических работ были устроены 2 репера на фундаменте у углов агрегатов ГПА-Ц-16: РП-1 у агрегата №1, РП-2 у агрегата №5. Привязка реперов в высотном отношении выполнена от точек съемочного обоснования тригонометрическим нивелированием: РП-1 – от т.т. №15 и №16, РП-2 – от т.т. №17 и №18.

Обработка материалов изысканий произведена при помощи программных комплексов «CREDO» и «AutoCAD».

Файл с данными полевых измерений, полученный при перекачивании информации из электронного тахеометра на жесткий диск компьютера, импортируется в систему CREDO\_DAT, где производится обработка и уравнивание теодолитного хода и хода тригонометрического нивелирования, а также данных тахеометрической съемки.

Оформление топографических планов местности производится средствами «AutoCAD».

#### **1.5. Сведения о проведении технического контроля и приемке работ.**

Перед началом топографо-геодезических работ были выполнены все необходимые проверки геодезических инструментов. При производстве работ выполнялись все нормативные допуски. Разбивка съемочного обоснования производилась в режиме измерения превышений и горизонтальных проложений. В заключительной стадии полевых работ производился контроль качества выполнения полевых работ. Акт полевой проверки прилагается к отчету.

#### **Заключение.**

Материалы инженерно – топографических изысканий, полученные в результате полевых и камеральных работ, соответствуют требованиям нормативно – технических документов.

### Климатические условия

Восточная территория Владимирской области, где проектируется КС Вязниковская, расположена в зоне умеренно-континентального климата с холодной зимой и умеренно теплым летом. Континентальность климата увеличивается с северо-запада на юго-восток. По географическому положению район находится под воздействием воздушных масс Атлантики, Арктического бассейна, а также масс, сформировавшихся над территорией Европы. В конце лета – начале осени, нередко во второй половине зимы и весной преобладает западный тип атмосферной циркуляции, сопровождающийся обычно активной циклонической деятельностью, значительными осадками, положительными аномалиями температуры воздуха зимой и отрицательными летом. Западный тип атмосферной циркуляции характеризуется значительной устойчивостью и нередко сохраняется на протяжении до двух месяцев. За год на проектируемой территории выпадает в среднем 600 мм осадков.

Средняя годовая температура воздуха составляет 3,9°,  
средняя наиболее холодного месяца – января - (-10,9°),  
средняя наиболее теплого – июля - 18,2°.

Абсолютный минимум температуры воздуха - 44°.

Устойчивые морозы наблюдаются 125 дней.

Ветровой режим на территории проектируемой КС Вязниковская формируется под влиянием физико-географических особенностей. В течение большей части года здесь является преобладающей циклоническая деятельность. Циклоны перемещаются в основном по северу Европейской территории с запада на восток, что обуславливает преобладание западных и южных ветров. Среднегодовые скорости ветра составляют 2,8 м/сек. Сильные ветры (скорость >15 м/сек) наблюдаются не более 6 дней в году.

Согласно карте районирования территории (СНиП 2.01.07-85\*) КС Вязниковская проектируется в I-ем районе по скоростным напорам ветра, во II – м по толщине стенки гололеда, в III-ем по расчетному значению веса снегового покрова, в 4-м по средней скорости ветра за зимний период.

Количество грозочасов в году составляет 41,4 часа ( по ст. Муром).

### Дополнительные данные для КС Вязниковская

#### Ст. Вязники

1. Абсолютная минимальная температура воздуха за январь - -41,0°
2. Абсолютная максимальная температура воздуха за июль - 36,6°
3. Средняя максимальная температура наиболее жаркого месяца - 24,4°
4. Средняя температура наиболее холодного периода - -16°
5. Средняя скорость ветра по направлениям: ( ст. Владимир)

	С	СВ	В	ЮВ	Ю	ЮЗ	З	СЗ	Штиль
Январь	3,9	3,0	2,4	3,3	4,5	4,3	4,0	4,1	5,0
Июль	3,3	3,1	2,3	2,4	2,4	2,9	3,1	3,5	9,0

#### 6. Вероятность скорости ветра по градациям

Назван. станции	Год	Скорость ( м/сек)										
		0-1	2-3	4-5	6-7	8-9	10-11	12-13	14-15	16-17	18-20	21-22
Вязники	-	28,6	37,8	23,4	7,7	2,0	0,4	0,1	0	0	0	0

Расчетная скорость ветра, среднегодовая повторяемость превышения которой составляет 5%, равна 5-6 м/сек.

Средняя месячная и годовая температура воздуха

Таблица 1

Станция	I	II	III	IV	V	VI	VII	VIII	IX	X	XI	XII	год
Вязники	-10,9	-9,8	-3,5	5,4	12,1	16,6	18,2	16,0	10,3	3,9	-2,9	-8,1	3,9

Даты наступления средних суточных температур воздуха выше определенных пределов и число дней с температурой, превышающей эти пределы

Таблица 2

Станция	-5	0	5	10	15	20
Вязники	26/II 23/XII 299	17/III 23/XI 250	3/IV 1/XI 211	18/IV 8/X 172	6/V 17/IX 133	7/VI 26/VIII 79

Средний минимум температуры воздуха

Таблица 3

Станция	I	II	III	IV	V	VI	VII	VIII	IX	X	XI	XII	год
Вязники	-14,3	-14,0	-7,6	0,8	6,3	10,8	12,7	10,9	6,1	0,8	-5,8	-11,5	-0,4

Абсолютный минимум температуры воздуха

Таблица 4

Станция	I	II	III	IV	V	VI	VII	VIII	IX	X	XI	XII	год
Вязники	-41,0	-41,7	-32,1	-15,4	-5,9	-1,6	3,7	-1,0	-8,4	-22,3	-27,4	-44,0	-44,0

Средний максимум температуры воздуха

Таблица 5

Станция	I	II	III	IV	V	VI	VII	VIII	IX	X	XI	XII	год
Вязники	-7,1	-5,4	1,1	10,9	19,0	23,0	24,4	22,4	15,7	7,8	-0,5	-5,1	8,9

Абсолютный максимум температуры воздуха

Таблица 6

Станция	I	II	III	IV	V	VI	VII	VIII	IX	X	XI	XII	год
Вязники	5,4	8,7	14,9	26,0	33,1	36,1	36,6	37,7	30,5	24,8	11,7	7,0	37,7

Средние даты наступления, прекращения и средняя продолжительность устойчивых морозов

Таблица 7

Станция	Устойчивый мороз		
	наступление	прекращение	продолжительность, дни
Вязники	8/ XI	12/ III	125

Расчетная температура самой холодной пятидневки, средняя температура отопительного периода и его продолжительность

Таблица 8

Станция	Расчетная температура		Отопительный период	
	самой холодной пятидневки	самой холодной пятидневки	средняя температура	продолжительность, (сутки)
Вязники	-28,4	-10,6	-4,1	213

### ТЕМПЕРАТУРА ПОЧВЫ

Средняя месячная, максимальная и минимальная температура поверхности почвы  
м/с Вязники

Таблица 9

Температура поверхности почвы	I	II	III	IV	V	VI	VII	VIII	IX	X	XI	XII	год
Средняя	-12	-12	-6	3	13	19	21	18	10	3	-3	-9	4
Средн. максимальная	-8	-6	1	12	25	33	35	31	20	8	0	-6	-12
Абс. максимальная	3	6	20	38	47	51	57	48	42	25	14	5	57
Средн. минимальная	-18	-19	-13	-4	4	8	11	9	4	-1	-8	-14	-3
Абс. минимальная	-48	-44	-38	-26	-12	-6	2	-1	-7	-23	-37	-41	-48

Средняя месячная и годовая температура почвы по вытяжным термометрам  
м/с Ковров

Таблица 10

Глубина, м	I	II	III	IV	V	VI	VII	VIII	IX	X	XI	XII	год
0,8	0,8	0,4	0,3	1,7	8,7	14,3	17,1	17,0	13,3	8,0	3,5	1,5	7,2
1,2	1,7	1,2	1,0	1,7	6,9	12,1	15,2	15,7	13,3	9,0	4,9	2,5	7,1
1,6	2,6	2,0	1,7	1,9	5,8	10,6	13,7	14,8	13,3	9,8	6,1	3,7	7,2
2,4	4,1	3,3	2,9	2,5	4,4	8,2	11,0	12,7	12,6	10,5	7,7	5,5	7,1

### Глубина промерзания почвы (см)

Таблица 11

Станция	IX	X	XI	XII	I	II	III	IV	Из максимальных за зиму		
									средней	наибольшей	наименьшей
Павлово		4	24	49	67	74	79		82	147	23

Нормативная глубина промерзания по м/с Вязники:

для суглинков и глин – 136 см;  
для песков и супесей – 166 см.

## ВЛАЖНОСТЬ ВОЗДУХА

Средняя месячная и годовая влажность воздуха

Таблица 12

Станция	I	II	III	IV	V	VI	VII	VIII	IX	X	XI	XII	год
Вязники	83	81	76	69	65	72	74	76	80	83	86	85	78

## АТМОСФЕРНЫЕ ОСАДКИ

Средняя количество осадков с поправками к показаниям осадкомера (мм)

Таблица 13

Станция	I	II	III	IV	V	VI	VII	VIII	IX	X	XI	XII	год
Вязники	38	30	26	38	41	67	81	60	58	65	51	45	597

Суточный максимум осадков различной обеспеченности (мм). Год.

Таблица 14

Станция	Средн. максим.	Обеспеченность (%)						Наблюденный, максимум		
		63	20	10	5	2	1	мм	дата	год
Ковров	34	28	46	54	62	71	80	78	29/ VII	1947

## СНЕЖНЫЙ ПОКРОВ

Средняя декадная высота снежного покрова (см) по постоянной рейке, м/ст Вязники

Таблица 15

X			XI			XII			I			II			III			IV		
1	2	3	1	2	3	1	2	3	1	2	3	1	2	3	1	2	3	1	2	3
			6	9	8	11	17	20	23	26	30	33	36	37	34	32	23	10	7	1

Дата появления и схода снежного покрова, образования и разрушения устойчивого снежного покрова. Число дней со снежным покровом за зиму.

м/с Вязники

Таблица 16

Число дней со снежным покровом	Дата появления снежного покрова			Дата образования устойчивого снежного покрова			Дата разрушения устойчивого снежного покрова			Дата схода снежного покрова		
	средн.	ран.	позд.	средн.	ран.	позд.	средн.	ран.	позд.	средн.	ран.	позд.
141	1/ XI	4/ X	9/ XII	28/ XI	30/ X	30/ XII	7/ IV	19/ III	28/ IV	12/ IV	26/ III	9/ V

Наибольшая декадная высота снежного покрова (см) различной обеспеченности

Таблица 17

Станция	Обеспеченность декадных высот снежного покрова(%)						
	95	90	75	50	25	10	5
Вязники	27	30	35	41	50	60	69

Дата образования устойчивого снежного покрова различной обеспеченности.

м/с Ковров

Таблица 18

Самая ранняя	Обеспеченность образования в указанные даты и более ранние (%)						
	95	90	75	50	25	10	5
28/X	21/ XII	14/ XII	1/ XII	20/ XI	12/XI	4/ XI	31/ X

Дата разрушения устойчивого снежного покрова различной обеспеченности.

м/с Ковров

Таблица 19

Самая ранняя	Обеспеченность образования в указанные даты и более ранние (%)						
	95	90	75	50	25	10	5
28/IV	21/III	24/ III	31/ III	7/ IV	11/IV	15/ IV	19/ IV

## ВЕТРОВОЙ РЕЖИМ

Повторяемость направлений ветра и штилей (%)

м/с Вязники

Таблица 20

месяц	румб	С	С-В	В	Ю-В	Ю	Ю-З	З	С-З	штиль
I		12	3	4	9	29	13	13	9	7
II		12	2	6	11	29	12	11	9	8
III		9	2	7	12	32	11	12	8	8
IV		12	4	9	14	23	10	12	7	9
V		18	5	7	9	17	9	13	11	11
VI		19	5	6	9	15	8	13	12	14
VII		19	4	6	9	14	8	11	13	16
VIII		17	3	5	9	15	9	14	11	16
IX		14	3	5	9	20	11	16	11	11
X		11	2	3	8	28	14	17	11	5
XI		10	3	5	8	33	13	14	7	7
XII		10	3	4	9	32	14	14	7	6
Год		14	3	5	10	24	11	13	10	10



Средняя месячная и годовая скорость ветра (м/сек)

Таблица 21

станция	месяц												год
	I	II	III	IV	V	VI	VII	VIII	IX	X	XI	XII	
Вязники	3,2	3,2	3,1	3,0	2,7	2,4	2,2	2,2	2,5	3,2	3,1	3,3	2,8

Среднее число дней с сильным ветром (>15м/сек)

Таблица 22

станция	месяц												год
	I	II	III	IV	V	VI	VII	VIII	IX	X	XI	XII	
Вязники	0,6	0,6	0,5	0,6	0,8	0,4	0,5	0,3	0,5	0,5	0,2	0,6	5,6

Наибольшее число дней с сильным ветром (>15м/сек)

Таблица 23

станция	месяц												год
	I	II	III	IV	V	VI	VII	VIII	IX	X	XI	XII	
Вязники	5	5	5	5	6	4	3	3	4	4	2	6	22

Наибольшие скорости ветра (м/сек) различной вероятности

Таблица 24

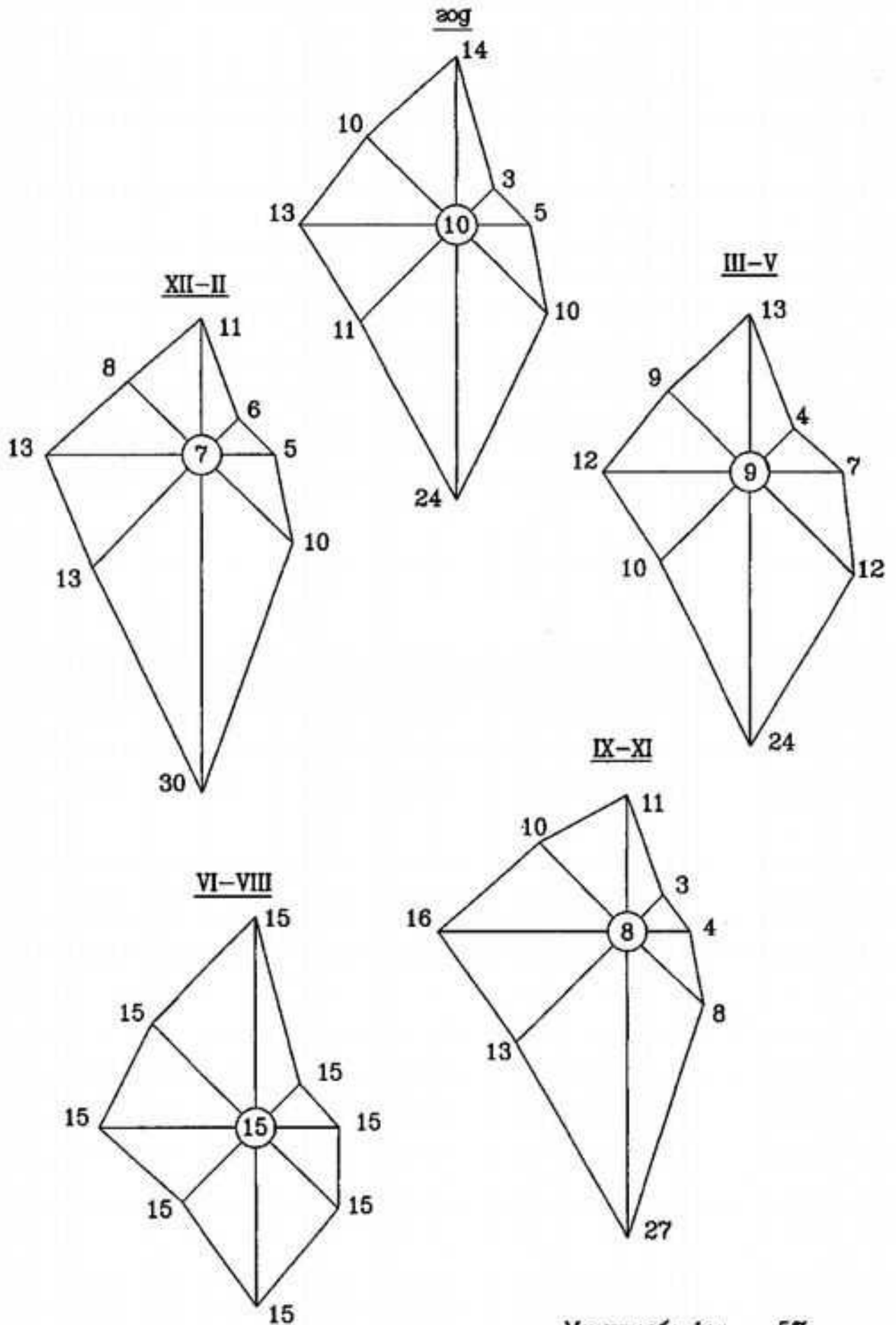
Станция	Скорость ветра, возможная один раз за			
	Год	5 лет	10 лет	20 лет
Вязники	19	20	21	22

## АТМОСФЕРНЫЕ ЯВЛЕНИЯ

Среднее число дней с грозой

Таблица 25

станция	месяц												год
	I	II	III	IV	V	VI	VII	VIII	IX	X	XI	XII	
Вязники	-	-	-	0,61	3,61	6,41	6,43	5,07	1,16	-	0,07	-	22



Масштаб: 1см - 5%

Имя

Подпись и дата

Имя

№

ФЕДЕРАЛЬНАЯ СЛУЖБА ГЕОДЕЗИИ И КАРТОГРАФИИ РОССИИ

# ЛИЦЕНЗИЯ

Регистрационный номер ВВГ-00954Г от 26 августа 2004 г.

Выдана юридическому лицу Обществу с ограниченной ответственностью  
"СтройИзыскания-НН"

Место нахождения: 603000, г. Н. Новгород, ул. Б. Покровская, д. 30, кв. 4  
ИНН - 526013672

на осуществление следующих видов работ, относящихся к геодезической  
деятельности: (см. на обороте лицензии)

Условия осуществления видов работ, относящихся к геодезической  
деятельности:

В соответствии с п. 3 "Положения о лицензировании геодезической  
деятельности", утвержденного постановлением Правительства  
Российской Федерации от 28 мая 2002 г. № 360.

Срок действия лицензии - пять лет (до 26 августа 2009 г.)

Главный государственный  
инспектор Верхневолжской  
территориальной зоны по  
геодезическому надзору



Иванов В.И.

Город Нижний Новгород



СЕРИЯ ГК

№ 010950

Виды работ, относящиеся к геодезической деятельности, на осуществление которых предоставлено право юридическому лицу:

- 1.) 5.2.0.0.0 Построение и развитие плановых и высотных съемочных сетей при проведении инженерных изысканий, строительстве и эксплуатации зданий и сооружений, межевании земель, ведении кадастров, а также иных изысканий и специальных работ.

Главный государственный инспектор Верхневолжской территориальной службы по геодезическому надзору

Иванов В.И.



ФЕДЕРАЛЬНАЯ СЛУЖБА ГЕОДЕЗИИ И КАРТОГРАФИИ РОССИИ

# ЛИЦЕНЗИЯ

Регистрационный номер ВВГ-00955К от 26 августа 2004 г.

Выдана юридическому лицу "Общество с ограниченной ответственностью "СтройИзыскания-НН"

Место нахождения: 603000 г. Н.Новгород, ул. Б.Накроевская, д.30 кв.4  
ИНН - 7260136725

на осуществление следующих видов работ, относящихся к картографической деятельности: (см. на обороте лицензии)

Условия осуществления видов работ, относящихся к картографической деятельности:

В соответствии с п.3 "Положения о лицензировании картографической деятельности", утвержденного постановлением Правительства Российской Федерации от 28 мая 2002г. № 360.

Срок действия лицензии - пять лет (до 26 августа 2009 г.)

Главный государственный инспектор Верхневолжского территориального центра по геодезическому надзору



Иванов В.И.

Город Нижний Новгород



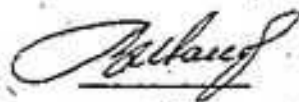
СЕРИЯ ГК

№ 010951

Виды работ, относящиеся к картографической деятельности, на осуществление которых предоставлено право юридическому лицу:

- 1.) 8.1.2.0.0 Топографическая съемка общего назначения и (или) ее обновление (корректурa) в масштабах 1:500 – 1:10 000, выполняемая на участках площадью до 1 кв. км при проведении инженерных изысканий, строительстве и эксплуатации зданий и сооружений, межевании земель, ведении кадастров, а также иных изысканий и специальных работ
- 2.) 8.2.2.0.0 Съемка инженерных и наземных сооружений (инженерных коммуникаций) в масштабах 1:500 – 1:5 000, выполняемая на участках площадью до 1 кв. км при проведении инженерных изысканий, строительстве и эксплуатации зданий и сооружений, межевании земель, ведении кадастров, а также иных изысканий и специальных работ

Главный государственный  
инспектор Верхневолжской  
территориальной зоны по  
геодезическому надзору



Иванов Е.П.

(подпись)



ФЕДЕРАЛЬНОЕ АГЕНТСТВО ГЕОДЕЗИИ и КАРТОГРАФИИ  
 ВЕРХНЕВОЛЖСКОЕ АЭРОГЕОДЕЗИЧЕСКОЕ ПРЕДПРИЯТИЕ

## СВИДЕТЕЛЬСТВО О ПОВЕРКЕ

070869 Действительно до  
 070871 " 16 АВГ 2008 г.

Средство измерений тахеометр электронный  
Trimble 3305 DR (США)

выпуск 2004 г.

заводской № 611423А

принадлежащее ООО "Геокомплект-Лобаново"  
наименование юридического лица, ИНН

г. Н. Новгород

ИНН 5256049276

проверено и на основании результатов первичной (периодической) проверки признано годным к применению.



Копия к инструментальному клейму

Начальник лаборатории

*[Signature]*

И.С. Зурин

Поверитель

*[Signature]*

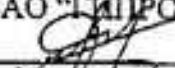
А.И. Зурин

" " 16 АВГ 2007 г.

СОГЛАСОВАНО  
Директор

ООО "СтройИзыскания-НН"  
 Калинина М.Б.

" " \_\_\_\_\_ 2008 г.

14  
УТВЕРЖДАЮ  
Зам. генерального директора  
по производству  
ОАО "ГИПРОГАЗЦЕНТР"  
 Федотов М.Б.

" " \_\_\_\_\_ 2008 г.

### ЗАДАНИЕ НА ПРОИЗВОДСТВО ИЗЫСКАТЕЛЬСКИХ РАБОТ

Комплекс: «Реконструкция систем автоматизированного управления КЦ и КС ООО «Волготрансгаз».

Заказчик: ОАО «Гипрогазцентр»

Подрядчик: ООО «СтройИзыскания-НН»

Стадия: Проект

Шифр: 4277.

Выполнить изыскательские работы (топографо-геодезические, инженерно-геологические) по проектируемому объекту в соответствии с требованиями СНиП 2.05.06-85\*, СНиП 11-02-96, СП 11-102-97, СП 11-103-97, СП 11-104-97, СП 11-105-97:

#### 1. Площадочные сооружения.

1.1. Выполнить инженерно-геологические изыскания на участках расположения проектируемых сооружений (станционный модуль газового пожаротушения МИЖУ – 1 шт.) в пределах территории указанных ниже компрессорных цехов КС в соответствии с прилагаемыми чертежами.

№ п/п	КС	КЦ (газопровод)	Марка агрегата	Кол-во
1	КС Помарская	Уренгой – Ужгород	ГТК-25ИР	3
		Ямбург - Елец I нитка	СТД-12,5	8
		Ямбург - Елец II нитка	СТД-12,5	8
2	КС Пильненская	Ямбург-Тула I нитка	ЭГПА-12,5	7
3	КС Моржи	Ямбург - Тула I нитка	ГПА-16МЖ59.03	3
4	КС Сеченово	Уренгой – Ужгород	ГТК-25ИР	3
5	КС Починки	Ямбург - Елец II нитка	СТД-12,5	7
		Ямбург - Западная граница	СТД-12,5	7
6	КС Торбеево	Ямбург - Елец II нитка	ГПА10-01	7
7	КС Вятская	Ямбург-Тула I нитка	ГПА-16МЖ59.03	3
8	КС Явасская	Ямбург - Тула II нитка	ГПА10-01	5



1.2. Выполнить топографо-геодезические изыскания указанных ниже компрессорных пехов КС в соответствии с прилагаемыми чертежами. 15<sup>12</sup>

№ п/п	КС	КЦ (газопровод)	Марка агрегата	Кол-во
1	КС Помарская ✓	Уреньгой - Ужгород	ГТК-25ИР	3
		Ямбург - Елец I нитка	СТД-12,5	8
		Ямбург - Елец II нитка	СТД-12,5	8
2	КС Заволжская ✓	Уреньгой - Ужгород	ГТНР-25И	3
3	КС Чебоксарская ✓	Ямбург-Тула I нитка	СТД-12,5	5 (+2 суш)
4	КС Пильненская ✓	Ямбург-Тула I нитка	ЭПЦА-12,5	7
		Ямбург-Тула II нитка	ГПУ-16	6
5	КС Лысково ✓	Н.Тура-Пермь - Горький-Центр I нитка	ГПА-Ц-6,3	4
6	КС Ворсменская ✓	Н.Тура-Пермь - Горький Центр	ГПА-Ц-6,3	7
7	КС Вятская ✓	Ямбург-Тула I нитка	ГПА-16МЖ59.03	3
8	КС Морки ✓	Ямбург-Тула I нитка	ГПА-16МЖ59.03	3
		Ямбург-Тула II нитка	ГПУ-16	5
9	КС Сеченово ✓	Уреньгой - Ужгород	ГТК-25ИР	3
10	КС Починки ✓	Ямбург-Елец II нитка	СТД-12,5	7
		Ямбург - Западная граница	СТД-12,5	7
11	КС Вязниковская ✓	Починки - Ярославль	ГПА-Ц-16	5
12	КС Торбеево ✓	Ямбург - Елец II нитка	ГПА10-01	7
13	КС Явасская ✓	Ямбург-Тула II нитка	ГПА10-01	5

1.2.1. Съёмку площадки выполнить в границах, указанных на плане в масштабе 1:500. Систему координат принять 1963 г.

1.2.2. Геолого-литологические разрезы выполнить в масштабах  
горизонтальный - 1:500  
вертикальный - 1:100

1.2.3. На исполнительной съёмке показать двери и ворота зданий с указанием их ширины, высоты, абсолютные отметки пола на входе, отметки пола I-го этажа, все наземные и подземные коммуникации (с указанием глубины их залегания, материала, диаметра, а также количество кабелей и их марки) и сооружения (включая площадки ГПА, ПЭБ (ДП КЦ), СЭРБ (ДП КС), АВО, КТП АВО газа, УОГ, БПТПГ, ПТПГ-30, склад масел, АНПУ-25,

16

КТП АВО газа, УОГ, БПТГ, ППГ-30, склад масел, АНПУ-25, технологические трубопроводы высокой стороны, котельную, очистные сооружения с КНУ, относящиеся к данному цеху, а также кабельные трассы от ДП КЦ до ДП КС).

2. По материалам инженерных изысканий составить технический отчет в соответствии с требованиями СНиП.

3. К отчету приложить:

4. техническое задание ГИПа на производство изыскательских работ;
5. ведомость координат и высот устьев инженерно-геологических выработок;
6. ведомость заложенных реперов;
7. ведомость теодолитных ходов;
8. характеристику теодолитных ходов;
9. характеристику нивелирных ходов;
10. ведомость уравнивания нивелирных ходов;
11. каталог координат и высот съемочного обоснования;
12. схему планово-высотного обоснования;
13. планы, указанные в задании.

4. Срок выполнения работ - 15 мая 2008 года

Приложения:

1. Графические 55 листов.

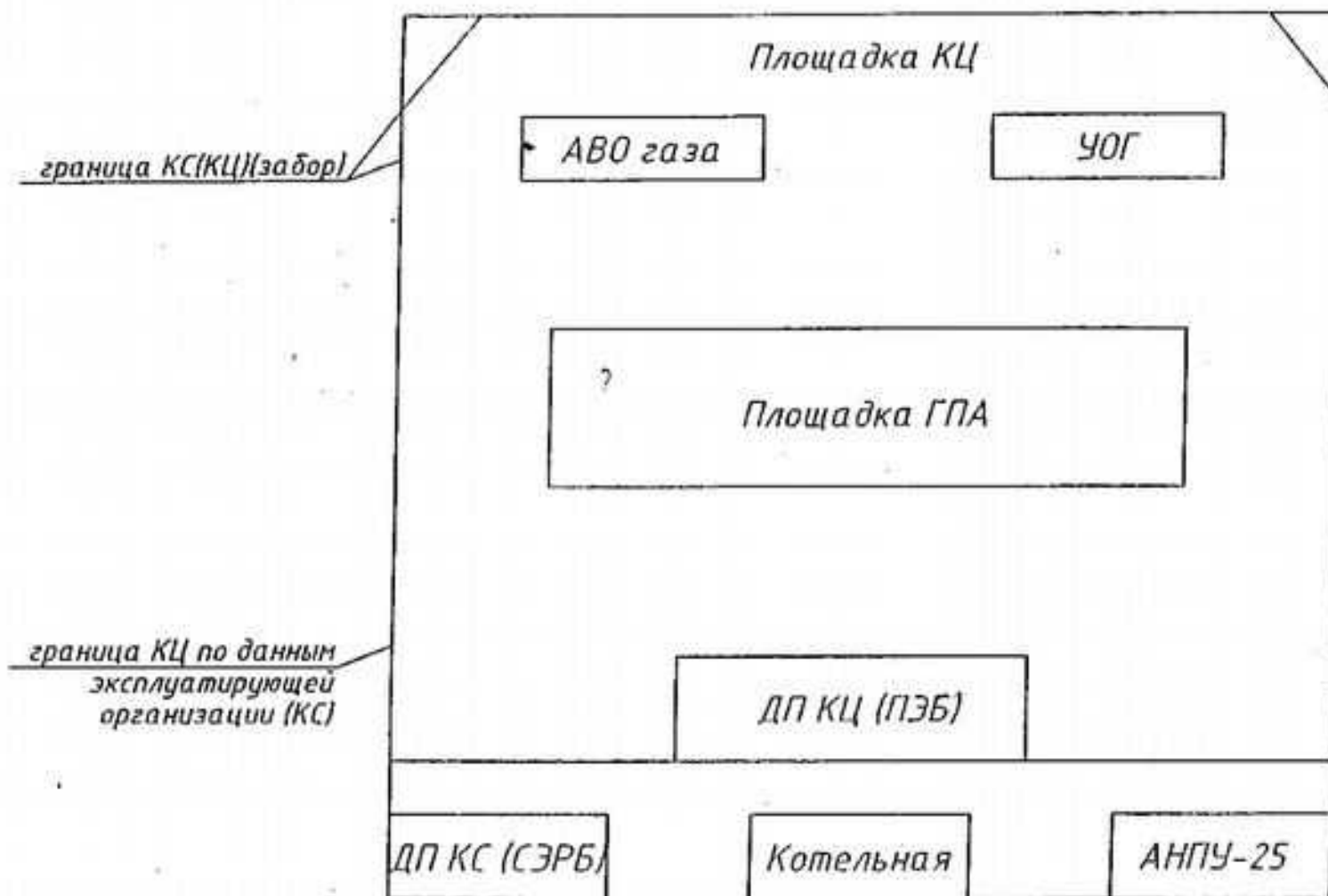
Главный инженер проекта



А.Ю. Гузенко



Ориентировочные границы топографо-геодезических изысканий



NN п.п.	N репера	Отметка репера	Схема привязки	РОД РЕПЕРА (марка, пеня, выкопанный в некоторых случаях эскиз)
		м		
1	2	3		4
1	1	110.218		<p>Угол азимута</p>
2	2	110.696		<p>Угол азимута</p>

**Примечание.**

1. Система высот Балтийская.
2. Привязанная районная система координат.
3. Отметки исчислены от ОМЗ 001653, имеющего отметку 130.701; от ОМЗ 001859, имеющего отметку 126.321; от ОМЗ 001918, имеющего отметку 125.981, расположенных в н.п.Ворошино.

1003-08-ВР-ИИ

Изм.	Кол.уч.	Листы	Нрок.	Подпись	Дата
Инж.геодес.	Горев			<i>[Signature]</i>	03.08
Проверил	Колпакова			<i>[Signature]</i>	03.08
Составил	Шизанова			<i>[Signature]</i>	03.08

Ведомость реперов  
КС Вязниковская  
Цех газопровода Починки-Ярославль

Страниц	Лист	Листов
РП	1	1
000		
* СТРОЙИЗЫСКАНИЯ - ИИ *		

Взам.инж.Н  
Подпись и дата  
Изм. N

## Технические характеристики сети

Проект: «Реконструкция систем автоматизированного управления КЦ и КС ООО «ВолгоТрансГаз»

Населенный пункт:

Площадка: КС Вязниковская

Гриф секретности:

## Система координат

Проекция:	Локальная
Наименование:	Приведенная районная
Смещение на Север:	
Смещение на Восток:	
Масштаб по осевому меридиану:	
Номер зоны:	
Тип зоны:	

## Статистика

Всего	630	Дир. углов
Исходных ХУ	3	Т/ходов
Исходных Н	3	Н/ходов
Исходных ХУН	3	Узлов
		Станций
		Целей ПВО
		Целей тахеометрии

## Технические характеристики теодолитных ходов

Класс	Общая протяж. ходов	Хо- дов	Уз- лов	Длины ходов					Длины линий			F <sub>b</sub> max
				Min	Ход	Max	Ход	Средняя	Min	Max	Средняя	
теод. ход	6,910	7	7	177,551	3	492,773	4	371,685	64,255	1502,199	74,337	0°00'24"

## Технические характеристики тригонометрического нивелирования

Класс	Общая протя- женность (км)	Всего ходов	Сторона			Расхождения прямого и обратного пре		
			Min	Max	Средняя	Min	Max	Сторона
триг. нив.	6,910	24	29,964	1502,207	254,310	0,000	0,018	1112 - 1120

Проект: «Реконструкция систем автоматизированного управления КЦ и КС  
ООО «Волготрансгаз» ( КС Вязниковская )

## Характеристики теодолитных ходов

Ход	Класс	Точки хода	Длина	N	Fb факт.	Fb доп.	Fx
1	2	3	4	5	6	7	8
1	теод. ход	1109, 1110, 1111	376,950	3	0°00'24,50"	0°00'17,32"	-0,00
2	теод. ход	1121, 1122, 1123	439,465	3	0°00'13,37"	0°00'17,32"	0,00
3	теод. ход	1112, 1113, 1114	177,551	3	-0°00'01,31"	0°00'17,32"	0,00
4	теод. ход	1114, 1115, ..., 1118	492,773	5	0°00'22,30"	0°00'22,36"	0,00

Проект:

«Реконструкция систем автоматизированного управления КЦ и КС  
ООО «Волготрансгаз» (КС Вязниковская)

дата: 13.03.2008

## Характеристики ходов тригонометрического нивелирования

Ход	Класс	Пункты	Длина	N	Fh факт.	Fh доп.
1	2	3	4	5	6	7
1	триг. нив.	1109, 001653	0,214	2	0,000	0,023
2	триг. нив.	1109, 001918	0,167	2	-0,004	0,020
3	триг. нив.	1109, 1110, 1111	0,377	3	0,005	0,030
4	триг. нив.	1111, 1121	0,064	2	0,000	0,012
5	триг. нив.	1111, 1112	1,502	2	-0,038	0,061
6	триг. нив.	1121, 1120	1,427	2	0,035	0,060
7	триг. нив.	1121, 1122, 1123	0,439	3	0,009	0,033
8	триг. нив.	1112, 1120	0,682	2	-0,001	0,041
9	триг. нив.	1112, 1119	0,030	2	-0,000	0,009
10	триг. нив.	1112, 1113, 1114	0,178	3	0,000	0,021
11	триг. нив.	1120, 1119	0,662	2	0,006	0,040
12	триг. нив.	1119, 1118	0,070	2	-0,000	0,013
13	триг. нив.	1114, 2115	0,044	2	0,000	0,010
14	триг. нив.	1114, 1118	0,109	2	0,001	0,016
15	триг. нив.	1114, 1115	0,079	2	-0,000	0,014
16	триг. нив.	1118, 1117	0,112	2	0,001	0,016
17	триг. нив.	1118, 2112	0,047	2	0,000	0,011
18	триг. нив.	1118, 2116	0,030	2	0,000	0,008
19	триг. нив.	1115, 2111	0,048	2	0,000	0,011
20	триг. нив.	1115, 1116, 1117	0,301	3	-0,003	0,027
21	триг. нив.	1117, 2113	0,060	2	0,000	0,012
22	триг. нив.	1117, 2114	0,053	2	0,000	0,011
23	триг. нив.	1123, 001918	0,164	2	0,004	0,020
24	триг. нив.	1123, 001859	0,052	2	0,000	0,011



Ведомство:

Организация:

Проект: «Реконструкция систем автоматизированного управления КЦ и КС    дата    13.03.2008  
 ООО «Волготрансгаз» ( КС Вязниковская )

### Ведомость теодолитных ходов

Ход	Пункт	Изм. угол	Дир. угол	Изм. расст.	Урав. расст.	X	Y
1	2	3	4	5	6	7	8
1	001653		74°22'49,20"				
	1109	182°05'44,00"	76°28'29,22"	181,453	181,488	26926,622	32011,269
	1110	120°22'50,00"	16°51'12,25"	195,497	195,490	26969,067	32187,724
	1111	143°59'23,00"	340°50'21,70"			27156,161	32244,401
	1112						
2	1111		21°31'36,89"				
	1121	353°01'26,00"	194°32'56,56"	330,770	330,779	27215,941	32267,982
	1122	164°59'16,00"	179°32'07,32"	108,695	108,714	26895,769	32184,887
	1123	357°11'11,00"	356°43'16,52"			26787,059	32185,769
	001918						
3	1111		340°50'21,70"				
	1112	122°35'37,00"	283°26'00,42"	101,265	101,271	28575,149	31751,350
	1113	255°57'33,00"	359°23'34,95"	76,288	76,281	28598,676	31652,850
	1114	92°22'22,00"	271°45'55,02"			28674,953	31652,042
	1115						

1	2	3	4	5	6	7	8
4	1114		271°45'55,02"	79,368	79,380	28674,953	31652,042
	1115	269°22'32,00"	1°08'21,48"	119,007	119,003	28677,398	31572,700
	1116	273°55'33,00"	95°03'49,82"	182,077	182,065	28796,378	31575,066
	1117	262°52'54,00"	177°56'38,58"	112,321	112,325	28780,308	31756,420
	1118	275°41'55,00"	273°38'26,72"			28668,055	31760,450
	1114						

Проект: «Реконструкция систем автоматизированного управления КЦ и КС  
ООО «Волготрансгаз» ( КС Вяниковская )

## Ведомость обработки и уравнивания тригонометрического нивелирования

Станция	Цель	Гор. проложение	h прямо	h обратно	dh	h средн.	Поправка
1	2	3	4	5	6	7	8
1109	1110	181,488	-2,707	2,701	-0,006	-2,704	-0,003
	001918	166,856	-3,300			-3,300	0,000
	001653	214,106	1,425			1,425	0,000
1110	1111	195,490	1,558	-1,562	-0,004	1,560	-0,003
	1109	181,488	2,701	-2,707	-0,006	2,704	0,000
1111	1112	1502,207	-15,228	15,212	-0,016	-15,220	0,003
	1121	64,263	-1,260	1,259	-0,001	-1,260	-0,000
	1110	195,490	-1,562	1,558	-0,004	-1,560	0,000
1112	1111	1502,207	15,212	-15,228	-0,016	15,220	-0,003
	1120	681,960	-8,963	8,945	-0,018	-8,954	0,000
	1119	29,964	-0,721	0,719	-0,002	-0,720	0,000
	1113	101,271	0,196	-0,198	-0,002	0,197	-0,000

1	2	3	4	5	6	7	8
1113	1112	101,271	-0,198	0,196	-0,002	-0,197	0,00
	1114	76,281	-1,859	1,859	0,000	-1,859	-0,00
1114	2115	43,773	0,835	-0,835	0,000	0,835	-0,00
	1115	79,380	-0,374	0,375	0,001	-0,375	0,00
	1118	108,627	-0,048	0,048	0,000	-0,048	-0,00
	1113	76,281	1,859	-1,859	0,000	1,859	0,00
1115	1114	79,380	0,375	-0,374	0,001	0,375	-0,00
	2111	47,911	-0,868	0,868	-0,000	-0,868	0,00
	1116	119,003	-1,993	1,989	-0,004	-1,991	0,00
1116	1115	119,003	1,989	-1,993	-0,004	1,991	-0,00
	1117	182,065	0,769	-0,775	-0,006	0,772	0,00
1117	1118	112,325	1,540	-1,540	0,000	1,540	0,00
	1116	182,065	-0,775	0,769	-0,006	-0,772	-0,00
	2114	52,748	0,831	-0,835	-0,004	0,833	0,00
	2113	59,670	0,377	-0,383	-0,006	0,380	0,00


1	2	3	4	5	6	7	8
1118	1119	70,091	0,991	-0,991	-0,000	0,991	-0,000
	2116	30,350	0,174	-0,175	-0,001	0,174	0,000
	2112	46,792	0,765	-0,765	0,000	0,765	0,000
	1117	112,325	-1,540	1,540	0,000	-1,540	-0,000
	1114	108,627	0,048	-0,048	0,000	0,048	0,000
1119	1118	70,091	-0,991	0,991	-0,000	-0,991	0,000
	1112	29,964	0,719	-0,721	-0,002	0,720	-0,000
	1120	661,756	-8,245	8,233	-0,012	-8,239	0,000
1120	1121	1426,627	22,847	-22,833	0,014	22,840	0,030
	1112	681,960	8,945	-8,963	-0,018	8,954	-0,000
	1119	661,756	8,233	-8,245	-0,012	8,239	-0,000
1121	1122	330,779	0,266	-0,274	-0,008	0,270	-0,000
	1111	64,263	1,259	-1,260	-0,001	1,260	0,000
	1120	1426,627	-22,833	22,847	0,014	-22,840	-0,030
1122	1121	330,779	-0,274	0,266	-0,008	-0,270	0,000
	1123	108,714	0,186	-0,188	-0,002	0,187	-0,000

1	2	3	4	5	6	7	8
1123	001918	163,740	-1,330			-1,330	-0,00
	001859	52,371	-0,994			-0,994	0,00
	1122	108,714	-0,188	0,186	-0,002	-0,187	0,00
2111	1115	47,911	0,868	-0,868	-0,000	0,868	-0,00
2112	1118	46,792	-0,765	0,765	0,000	-0,765	-0,00
2113	1117	59,670	-0,383	0,377	-0,006	-0,380	-0,00
2114	1117	52,748	-0,835	0,831	-0,004	-0,833	-0,00
2115	1114	43,773	-0,835	0,835	0,000	-0,835	0,00
2116	1118	30,350	-0,175	0,174	-0,001	-0,174	-0,00

## КАТАЛОГ КООРДИНАТ И ВЫСОТ ПУНКТОВ ГГС, ГСС, ОМЗ

№ п.п	Название или номер исходного пункта	тип знаков, класс	Состояние знака	система координат / система высот	X (м)	
1.	ОМЗ № 001653	Пункт опорно-межевой сети н.п. Воронино Тип 1	Состояние удовлетворительное. Приводен к использованию.	приведенная районная система координат Балтийская	26868.974	31
2.	ОМЗ № 001859	Пункт опорно-межевой сети н.п. Воронино Тип 1	Состояние удовлетворительное. Приводен к использованию.	приведенная районная система координат Балтийская	26738.529	32
3.	ОМЗ № 001918	Пункт опорно-межевой сети н.п. Воронино Тип 1	Состояние удовлетворительное. Приводен к использованию.	приведенная районная система координат Балтийская	26950.531	32

Составил:

 / Горев В. К./

ООО «СтройИзыскания-НН»  
Директор Калинин М.Б.

Договор № 01-08 от «14» февр. 2008г.  
Объект Ремонтные работы по монтажу и наладке оборудования КС ООО «Болотинское» КС Бязниковского

### А К Т полевого контроля

Составлен Колмакович В.И. в присутствии Гарста В.К.  
в том, что «05» апреля 2008г. проверен комплекс монтажно-сборочных работ, выполненных при монтаже оборудования цеха КС Бязниковского.  
Комплекс работ включает в себя:  
- сборку розетки монтажной коробки;  
- сборку монтажно-высотного оборудования;  
- устройство точек обслуживания;  
- техосмотр расекан света участка КС.  
В работе отмечены нарушения и нарушения кон. документации.

#### В РЕЗУЛЬТАТЕ ПРОВЕРКИ УСТАНОВЛЕНО:

1. Работы выполнены в соответствии с проектом, и документация сдана в соответствии с требованиями.
2. Техническая документация представлена в виде копий работ.  
Для выполнения монтажных работ использованы материалы надлежащего качества. Работа выполнена в соответствии с проектом и исполнительной документацией.



## РЕЗУЛЬТАТЫ ПРОВЕРОК:

Плотность пробы берется угля руды  
считается по формуле на разлитый объем руды.

При контроле качества материала  
добавляется руды и технического  
материала.

При проверке плотности также делаются  
связки весом 15 контрольных  
непьющих проб.

Среднее значение в плане плотности  
в с/м при контроле 8 см.

Среднее значение по плану плотности  
в с/м при контроле 5 см.

Акт составил



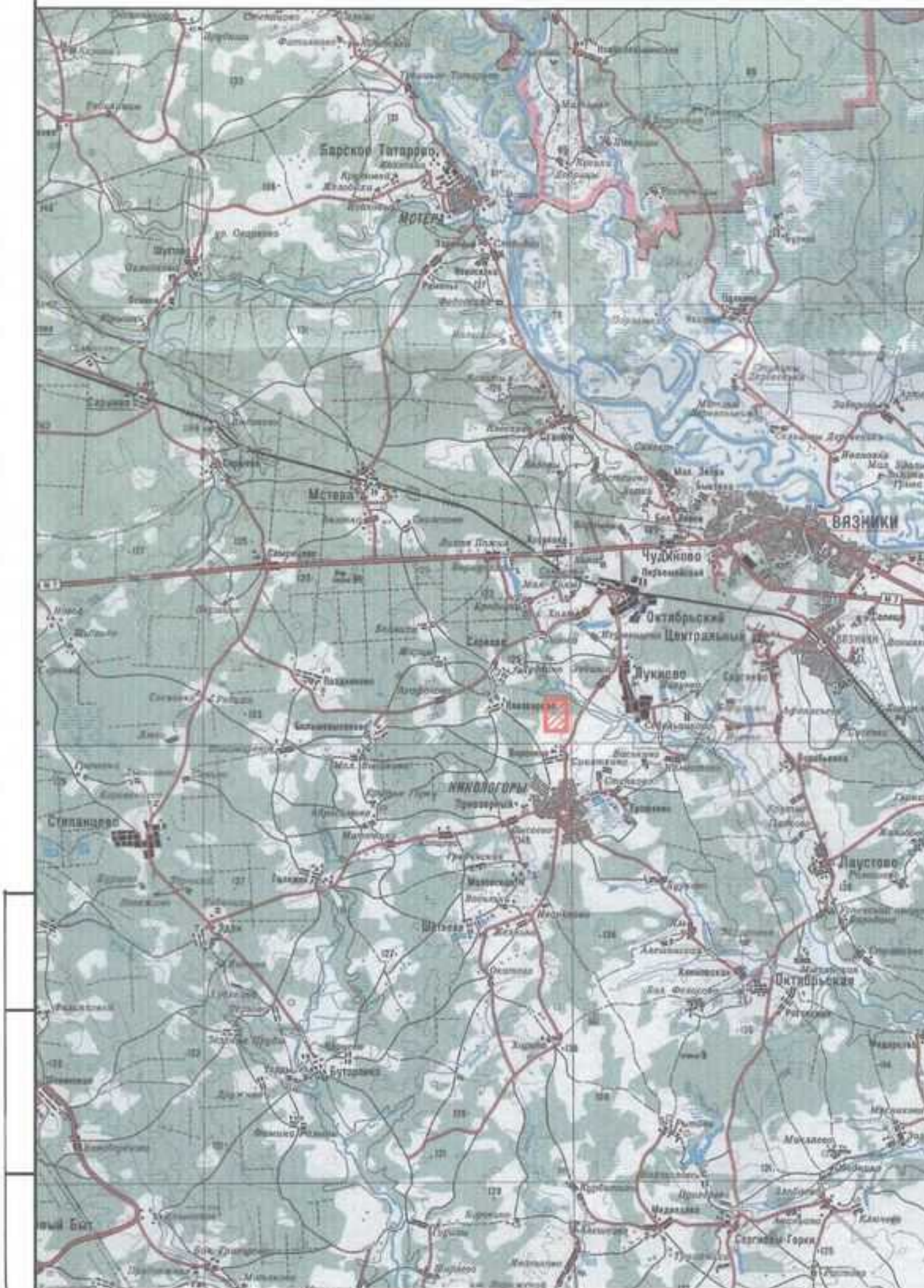
ПОДПИСА

С актом согласен



ПОДПИСА

# ОБЗОРНЫЙ ПЛАН







со стрелы на АИТТ-25





29000.00

31000.00

28500.00

28000.00



ΓΠΑ №1





ГСМ Молниеотводы



## АВО Молниеотводы



## АГРС





КТП АВО



АВО



ПТЩГ



ПЭБ



АНПУ-25



ЭРУ-10 ПЭБ



БПТПГ



БПТПГ



Кран П-2 Молниеотвод



УС





ЭРУ, ДЭС



СЭРБ



## ПУ Молниеотвод





Котельная



## Информация о лесном участке

### Выписка из государственного лесного реестра Владимирской области

Номер государственного учета в лесном реестре \_\_\_\_\_  
Кадастровый номер (при наличии) / Условный номер \_\_\_\_\_  
Условный номер (при наличии) \_\_\_\_\_  
Предыдущий кадастровый (условный) номер \_\_\_\_\_

### ЛЕСНОЙ УЧАСТОК

Адрес (местоположение) Владимирская область, Вязниковский район,  
(указывается субъект Российской Федерации, муниципальное образование,  
Государственное казённое учреждение Владимирской области «Вязниковское лесничество»,  
лесничество или лесопарк, квартал и (или) выдел)

Никологорское участковое лесничество квартал № 18 выдела № 10,25 квартал № 19 выдела № 12,36,37,30,53,54,55,56,57,70,71, Паустовское участковое лесничество урочище «Спартак» квартал № 5 выдел № 27.

Наименование (реквизиты) юридического лица, фамилия, имя, отчество физического лица, местонахождение (регистрация) правообладателя: --

Общество с ограниченной ответственностью «ЛенЗемКадастр» юридический адрес: 191024, г. Санкт-Петербург, Мытнинская ул., дом 4/48, кв. 18, почтовый адрес: 191024, г. Санкт-Петербург, а/я 4.

Назначение лесного участка (вид(ы) использования) \_\_\_\_\_

Площадь - 47,7га

Документы - основания пользования лесным участком --  
(договор аренды лесного участка,

постоянное (бессрочное) пользование лесным участком, договор безвозмездного срочного пользования

лесным участком, реквизиты договора, срок пользования)

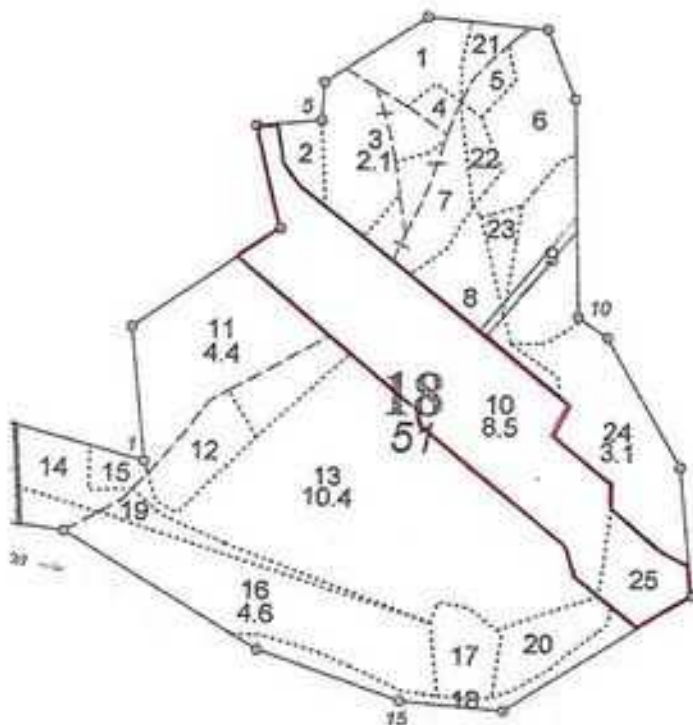
Особые отметки: эксплуатационные леса – 1,2га, защитные леса -46,5га, в том числе леса, выполняющие функции защиты природных и иных объектов 46,5га, в том числе зеленые зоны – 46,5га. Выписка предоставляется ООО «ЛенЗемКадастр» для разработки документации по планировке территории объекта «Реконструкция систем автоматизированного управления КЦ и КС ООО «Волготрансгаз».

Должностное лицо органа, осуществляющего ведение государственного лесного реестра:

Директор  
ГКУ ВО «Вязниковское лесничество» 05.02.2019г.  Т.И. Володина  
Дата Подпись (Ф.И.О.)

МП


Владимирская область, Вязниковский район,  
(субъект Российской Федерации, муниципальное образование)  
Лесничество (лесопарк): Государственное казённое учреждение Владимирской области  
«Вязниковское лесничество»  
Участковое лесничество: Никологорское квартал 18 выдела: 10,25  
площадь 9,7 га Масштаб 1:10000



Условные обозначения: — испрашиваемый участок по объекту:  
«Реконструкция систем автоматизированного управления КЦ и КС ООО «Волготрансгаз»

Должностное лицо органа, осуществляющего ведение государственного лесного реестра:

Директор

ГКУ ВО «Вязниковское лесничество» 05.07.2019г.  Т.И. Володина

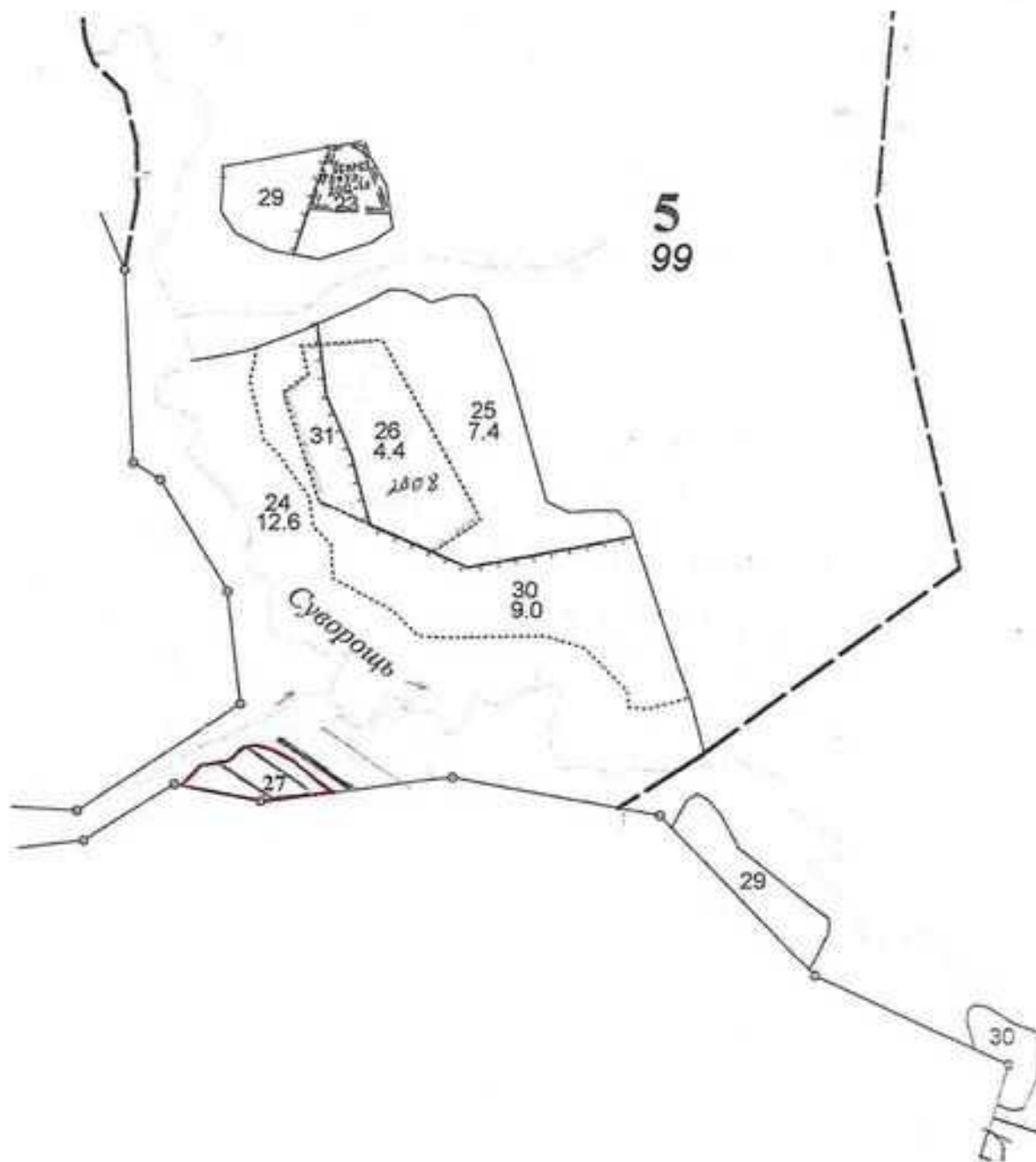
Дата

Подпись

(Ф.И.О.)

МП \*Для вычерчивания карты-схемы расположения лесного участка используются фрагменты картографических материалов лесоустройства 2016г., планшет масштабом М 1:10000

Владимирская область, Вязниковский район,  
 (субъект Российской Федерации, муниципальное образование)  
 Лесничество (лесопарк): Государственное казённое учреждение Владимирской области  
 «Вязниковское лесничество»  
 Участковое лесничество: Паустовское, урочище «Спартак» квартал 5 выдел: 27  
 площадь 1,2га Масштаб 1:10000



Условные обозначения: — испрашиваемый участок по объекту:  
 «Реконструкция систем автоматизированного управления КЦ и КС ООО «Волготрансгаз»

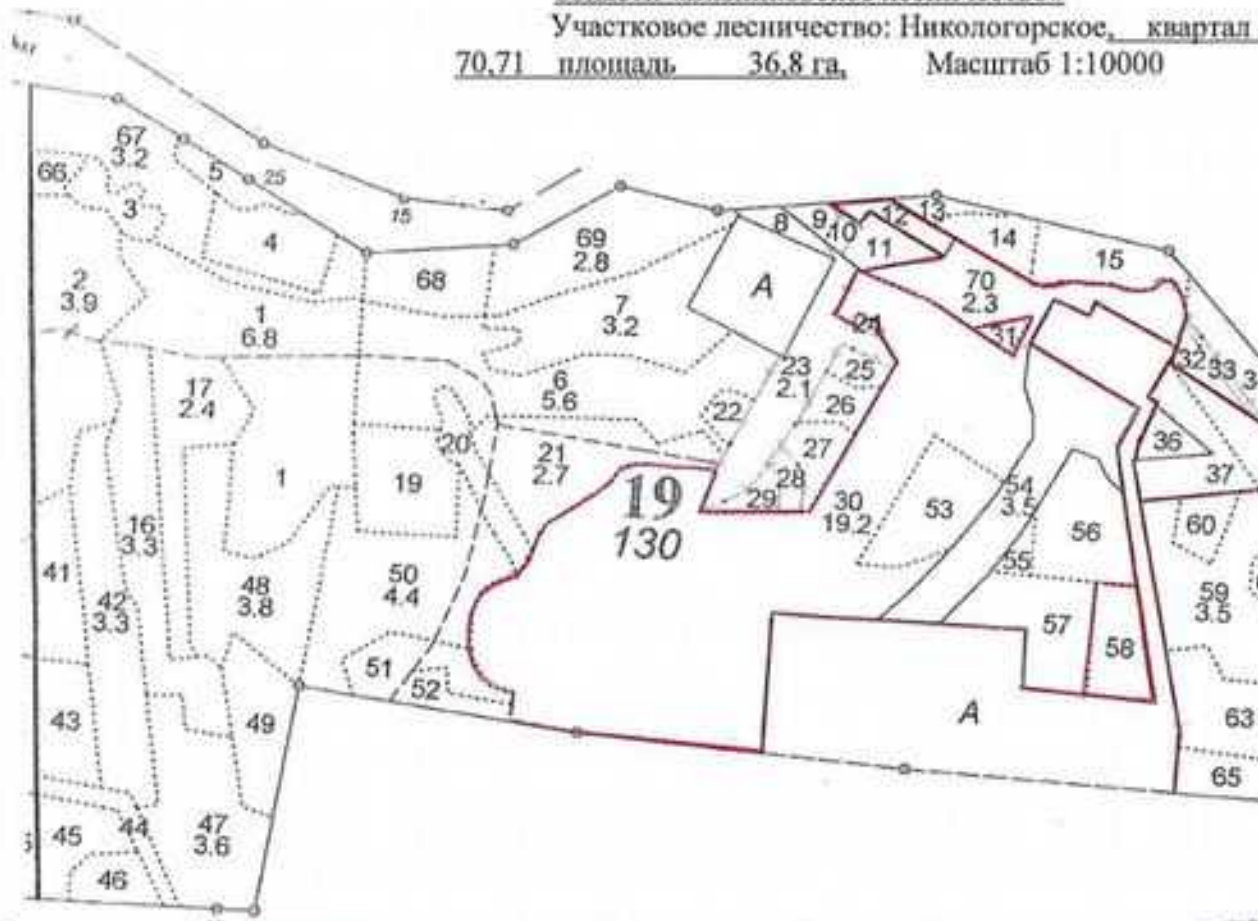
Должностное лицо органа, осуществляющего ведение государственного лесного реестра:

Директор  
 ГКУ ВО «Вязниковское лесничество» 05.07.2019, *Т.И. Володина* Т.И. Володина  
 Дата Подпись (Ф.И.О.)

МП \*Для вычерчивания карты-схемы расположения лесного участка используются фрагменты картографических материалов лесоустройства 2008г., планшет масштабом М 1:10000

Карта – схема расположения и границы  
Владимирская область, Вязниковский район  
(субъект Российской Федерации, муниципальное образование)  
Лесничество (лесопарк): Государственное лесничество  
области «Вязниковское лесничество»

Участковое лесничество: Никологорское, квартал  
70,71 площадь 36,8 га, Масштаб 1:10000



Условные обозначения: ————— испрашиваемый участок по объекту: «Реконструкция систем а...  
и КС ООО «Волготрансгаз»

Должностное лицо органа, осуществляющего ведение государственного лесного реестра:

Директор ГКУ ВО «Вязниковское лесничество»

05.07.2019г.

МП

Для вычерчивания карты-схемы расположения лесного участка используются фрагменты картографических мат...  
планшеты М 1:10000

Информация о лесном участке Государственного казённого учреждения Владимирской области  
 Департамента лесного хозяйства администрации Владимирской области

Наименование участкового лесничества, Целевое назначение лесов	№№ лесных кварта лов	№№ лесотак сацион ных выделов	Пло щадь (га)	Состав лесных насаждений или категория земель	Клас с возр с возр лет
Никологорское участковое лесничество, защитные леса, леса выполняющие функции защиты природных и иных объектов, зеленые зоны	18	10	8,5	газопровод	
	18	25	1,2	газопровод	
Никологорское участковое лесничество, защитные леса, леса выполняющие функции защиты природных и иных объектов, зеленые зоны	19	12	0,4	газопровод	
	19	30	19,2	газопровод	
Никологорское участковое лесничество, защитные леса, леса выполняющие функции защиты природных и иных объектов, зеленые зоны	19	36	0,4	10С+Б+С, лесные культуры	4
Никологорское участковое лесничество, защитные леса, леса выполняющие функции защиты природных и иных объектов, зеленые зоны	19	37	1,3	газопровод	
Никологорское участковое лесничество, защитные леса, леса выполняющие функции защиты природных и иных объектов,	19	53	1,9	7С3Б+Ос+С	4
	19	54	3,5	газопровод	
	19	55	0,2	10Б+С+Е	4
	19	56	2,0	8С2Б	5

зеленые зоны					
Никологорское участковое лесничество, защитные леса, леса выполняющие функции защиты природных и иных объектов, зеленые зоны	19	57	2,0	прочие земли	
	19	70	2,3	прочие земли	
	19	71	3,6	газопровод	
Паустовское участковое лесничество урочище «Спартак», эксплуатационные леса	5	27	0,65	газопровод	
Паустовское участковое лесничество урочище «Спартак», эксплуатационные леса	5	27	0,55	10С	3
Итого			47,7		

Ограничения лесного участка: в лесах, выполняющих функции защиты природных и иных объектов сплошных рубок лесных насаждений, за исключением случаев, предусмотренных частью 4 статьи 10 Кодекса Российской Федерации.

Лесистость Вязниковского района на 01.01.2019г. - 51,9%

Для составления выписки из государственного лесного реестра использовались материалы лесного реестра.

Директор ГКУ ВО «Вязниковское лесничество»  
8-49-233-3-96-29



## РАЗДЕЛ 2. ОБОСНОВАНИЕ РАЗМЕЩЕНИЯ ПРОЕКТИРУЕМОГО ОБЪЕКТА

### 2.1. ОПИСАНИЕ ПРИРОДНО-КЛИМАТИЧЕСКИХ УСЛОВИЙ ТЕРРИТОРИИ, В ОТНОШЕНИИ КОТОРОЙ РАЗРАБАТЫВАЕТСЯ ПРОЕКТ ПЛАНИРОВКИ ТЕРРИТОРИИ

#### Рельеф

Большая часть рельефа территории благоприятна для гражданского и промышленного строительства, не затрудняет обработку почвы. При избыточном увлажнении развиваются процессы болотообразования, поэтому данную территорию возможно использовать для развития лесного хозяйства, организации заказных участков по воспроизводству флоры и фауны или любительских видов отдыха. Рельеф представляет собой слабовсхолмленную возвышенную равнину, резко поднятую над долиной. Возвышенная равнина представляет собой отроги Окско-Цнинского плато со слабовсхолмленной большей частью залесенной местами заболоченной поверхностью со сравнительно слабо развитой овражно-речной сетью.

Максимальные отметки рельефа приурочены к так называемым «Гороховецким горам» в северной части и составляют 180-190 м. К югу и востоку наблюдается постепенное падение абсолютных отметок рельефа.

#### Климат

Климатические условия района благоприятны для хозяйственного и градостроительного освоения, не имеют планировочных ограничений.

По климатическому районированию территории страны для строительства район относится к зоне II — В.

Климат района умеренно континентальный. Глубина снежного покрова 50- 90 см, максимальная глубина промерзания почв 150 см, среднегодовое количество осадков больше 560 мм, из которых 70 % выпадает в теплый период. Господствующие ветры в зимний период юго-западные и южные, в летний период — западные и юго-западные. Средне — годовые южные и юго-западные.

#### Гидрография, гидрология

Гидрографическая сеть территории поселения представлена бассейнами рек Клязьмы и Оки.

Основной водной артерией является река Клязьма (протяженность в пределах округа около 53 км, ширина русла реки 200- 250м, глубина в летнюю межень от 1,0- 4,0 м на отдельных участках до 9 м, дно песчаное местами заиленное). По своему режиму питания р. Клязьма и ее притоки относятся к равнинным рекам с преобладанием снегового (до 60%), дождевого и грунтового питания. Пойма возвышается над урезом воды на 3-5 м и во время весенних паводков затопливается.

Правый приток р. Клязьма — р. Суворощь — лишь частично протекает по району. В верхнем течении р.Суворощь имеет узкую ложинообразную долину шириной 0,2- 0,5 км, с поймой местами заболоченной и не превышающей 300-200м. Надпойменные террасы отсутствуют, ширина русла 2-5 м, глубина 0,2 — 1,5 м.

Кроме того, р. Клязьма имеет правобережный приток р. Тара (небольшая, извилистая, со слабо разработанной долиной) и левый приток р. Лух.

						144-ЛЗК-2019-ППТЗ	Лист
							128
Изм.	Кол.уч.	Лист	№ док.	Подпись	Дата		



Река Тетрух относится к бассейну р. Оки, берет начало севернее д. Галкино и впадает в р. Колпь. Долина реки ясно выражена, слабо извилистая, трапецеидальной формы. Пойма реки преимущественно двухсторонняя шириной от 5 до 600 м, а ниже д. Буторлино во многих местах заболочена в результате выходов подземных вод. Ширина русла от 4 до 15, местами 20-30 м. Дно песчано — илистое.

В пределах округа в р. Тетрух впадают притоки: Нула, Важель, Вондух, Эдон. Это небольшие речки и ручьи, берущие начало на территории округа. Ширина русел не превышает 1-3 м, летом они как правило пересыхают.

Озера ледникового и пойменного происхождения — наиболее крупные из них — Кщара, Санхар, Юхор, Тинное, Великое и т.д.. Берега озер в большинстве топкие, илистые, сплошь заросшие тростником и озерным камышом. Площадь водного зеркала колеблется от 3 га до 270 га.

Таблица 1. Ширина водоохранных зон рек МО Октябрьское сельское поселение

Наименование реки	Длина реки на территории МО, км	Ширина водоохранной зоны
2	3	4
Тетрух	≈ 4,21	50
Суворощь	≈ 14,6 0	200
Пенуха	≈ 1,68	50
Матвеевка	≈ 3,10	50

Водный режим рек характеризуется высоким весенним половодьем, низкой летне-осенней меженью с отдельными паводками в период сильных дождей, устойчивой зимней меженью. Режим рек определяется климатическими условиями. Весенний подъем воды на реках начинается при таянии снега, еще до начала ледохода. В конце марта - в начале апреля (после 10 числа) начинается ледоход.

В районе расположены озера и пруды разного типа. Форма их различная – овальная, круглая, подковообразная. Берега песчаные или заболоченные. Все озера пресные.

На территории МО Октябрьское сельское поселение находятся следующие крупные пруды и озера:

- ☉ с северной стороны деревни Игуменцево, площадью 26,67 га
  - ☉ с северной стороны деревни Старыгино, площадью 7,44 га;
  - ☉ с восточной стороны деревни Нагуево, площадью 34,52 га;
  - ☉ в населенном пункте деревня Серково, площадью 11,63 га;
  - ☉ внутри населенного пункта деревня Пивоварово, площадью 1,95 га;
  - ☉ с западной стороны деревни Коршуниха, площадью 26,21 га.
- С южной стороны поселка Лукново расположена мелиоративная система.

#### Растительность

Район расположен в зоне смешанных лесов. Из древесной растительности преобладают сосна, береза, ель, осина, дуб, ольха, калина. Более 25% территории занимают луга: суходолы

						144-ЛЗК-2019-ППТЗ	Лист
							129
Изм.	Кол.уч.	Лист	№ док.	Подпись	Дата		

нормальные, пойменные заболоченные и низинные, каждый из которых отличается значительным разнообразием и пестротой травянистой растительности.

### Почвы

В районе преобладают дерново-слабо и среднеподзолистые почвы различного механического состава с содержанием гумуса 0,8- 1,3%. В северо-восточной части района преобладают торфяные и торфяно-перегнойные почвы низинных болот, иловато- глеевые тяжелосуглинистые и глинистые, а также дерново-слоистые и зернисто- слоистые глееватые почвы, бедные, как правило, перегноем и питательными веществами, имеют сравнительно большую кислотность.

### Краткая геологическая характеристика

В структурном отношении территория района работ расположена в области сочленения двух крупных структур платформы: Московской синеклизы и Токмовского свода Волго-Уральской антеклизы. В центральной части района расположен Вязниковско-Ковернинский прогиб. На дневную поверхность выходят казанский и татарский ярусы пермской системы, нижнетриасовые и четвертичные отложения. Выделятся два структурных комплекса: складчатый кристаллический фундамент и залегающий на нем с резким несогласием осадочный комплекс.

В геологическом строение данного района принимают участие верхнекаменноугольные, пермские, юрские, меловые и четвертичные образования..

## **2.2. ОБОСНОВАНИЕ ОПРЕДЕЛЕНИЯ ГРАНИЦ ЗОН ПЛАНИРУЕМОГО РАЗМЕЩЕНИЯ ЛИНЕЙНЫХ ОБЪЕКТОВ**

Проектные решения предусматривают отвод земель для кабелей связи КИПиА и для электрического кабеля 0,4 кВ.

Зоны размещения для кабелей связи определены согласно строительным нормам СН 461-74 «Нормы отвода земель для линий связи», утвержденным Государственным комитетом Совета Министров СССР по делам строительства 3 июня 1974 г., и представляют собой полосу земли по всей длине кабеля шириной 6 м.

Зоны размещения для электрических сетей установлены Нормами отвода земель для электрических сетей напряжением 0,38-750 кВ N 14278тм-т1 от 01.06.1994 г., и представляют собой для электрического кабеля напряжением до 20 кВ полосу земли вдоль кабеля шириной 8 м.

## **2.3. ОБОСНОВАНИЕ ОПРЕДЕЛЕНИЯ ГРАНИЦ ЗОН ПЛАНИРУЕМОГО РАЗМЕЩЕНИЯ ЛИНЕЙНЫХ ОБЪЕКТОВ, ПОДЛЕЖАЩИХ ПЕРЕНОСУ (ПЕРЕУСТРОЙСТВУ) ИЗ ЗОН ПЛАНИРУЕМОГО РАЗМЕЩЕНИЯ ЛИНЕЙНЫХ ОБЪЕКТОВ**

Перенос (переустройство) линейных объектов из зоны планируемого размещения проектируемых объектов проектом реконструкции не предусмотрен.

						144-ЛЗК-2019-ППТЗ	Лист
							130
Изм.	Кол.уч.	Лист	№ док.	Подпись	Дата		

## **2.4. ОБОСНОВАНИЕ ОПРЕДЕЛЕНИЯ ПРЕДЕЛЬНЫХ ПАРАМЕТРОВ ЗАСТРОЙКИ ТЕРРИТОРИИ В ГРАНИЦАХ ЗОН ПЛАНИРУЕМОГО РАЗМЕЩЕНИЯ ОБЪЕКТОВ КАПИТАЛЬНОГО СТРОИТЕЛЬСТВА, ВХОДЯЩИХ В СОСТАВ ЛИНЕЙНЫХ ОБЪЕКТОВ**

Согласно п. 4.1.1. Правил землепользования и застройки сельского поселения Октябрьское, утвержденным Решением Совета народных депутатов Вязниковского района №183 от 26.02.2010 г. (далее – ПЗЗ), градостроительные регламенты в части предельных параметров разрешенного строительства, реконструкции ОКС, входящих в состав линейных объектов в границах зон их планируемого размещения (далее – предельные параметры), устанавливаются в соответствии с техническим заданием на проектирование и проектом планировки территории, а также в соответствии с местными нормативами градостроительного проектирования муниципального образования Октябрьское, утвержденными решением Совета народных депутатов муниципального образования Вязниковский район от 31.05.2016 № 816 (далее – МНГП).

В соответствии с ч. 6 ст. 36 Градостроительного кодекса Российской Федерации градостроительные регламенты не подлежат установлению, в т.ч., для земель лесного фонда и сельскохозяйственных угодий в составе земель сельскохозяйственного назначения.

Заданием на разработку проекта «Реконструкция систем автоматизированного управления КЦ и КС ООО «Волготрансгаз» от 25.12.2006 г, а также Заданием на подготовку документации по планировке территории предельные параметры не установлены.

### **РАЗДЕЛ 3. ПРЕДЛОЖЕНИЯ ПО ВНЕСЕНИЮ ИЗМЕНЕНИЙ И ДОПОЛНЕНИЙ В ДОКУМЕНТЫ ТЕРРИТОРИАЛЬНОГО ПЛАНИРОВАНИЯ И ПРАВИЛА ЗЕМЛЕПОЛЬЗОВАНИЯ И ЗАСТРОЙКИ**

При подготовке документации по планировке территории проанализирована следующая градостроительная документация:

- Схема территориального планирования Российской Федерации в области федерального транспорта (в части трубопроводного транспорта), утвержденная распоряжением Правительства Российской Федерации от 06.05.2015 № 816-р;
- Схема территориального планирования Владимирской области, утвержденная Постановлением Губернатора Владимирской области №41 от 20.01.2012 г.;
- Схема территориального планирования муниципального образования Вязниковский район Владимирской области, с изменениями, утвержденными Решением Совета народных депутатов Вязниковского района №484 от 29.01.2019 г.;
- Генеральный план муниципального образования Октябрьское, с изменениями, утвержденными решением Совета народных депутатов Вязниковского района от 17.12.2018 г. № 454.

Согласно ч. 8 ст.90 Земельного Кодекса Российской Федерации, участки, предоставленные под реконструкцию объектов трубопроводного транспорта, не подлежат переводу в категорию земель транспорта; в отношении участков, где размещены подземные линейные объекты, оформление прав после строительства не осуществляется.

В результате анализа вышеуказанной градостроительной документации, с учетом положений ч. 8 ст. 90 Земельного Кодекса, сделан вывод об отсутствии необходимости внесения изменений и дополнений в документы территориального планирования и правила землепользования и застройки.

						144-ЛЗК-2019-ППТЗ	Лист
							131
Изм.	Кол.уч.	Лист	№ док.	Подпись	Дата		

**РАЗДЕЛ 4. СВЕДЕНИЯ О ПЕРЕСЕЧЕНИЯХ  
ПРОЕКТИРУЕМОГО ОБЪЕКТА С ДРУГИМИ ОБЪЕКТАМИ КАПИТАЛЬНОГО  
СТРОИТЕЛЬСТВА**

**4.1. ВЕДОМОСТЬ ПЕРЕСЕЧЕНИЙ ГРАНИЦ ЗОН ПЛАНИРУЕМОГО РАЗМЕЩЕНИЯ  
ЛИНЕЙНОГО ОБЪЕКТА (ОБЪЕКТОВ) С СОХРАНЯЕМЫМИ ОБЪЕКТАМИ  
КАПИТАЛЬНОГО СТРОИТЕЛЬСТВА**

Согласно материалам проекта реконструкции линейного объекта, а также сведениям ЕГРН, проектируемые объекты не пересекают иные ОКС.

**4.2. ВЕДОМОСТЬ ПЕРЕСЕЧЕНИЙ ГРАНИЦ ЗОН ПЛАНИРУЕМОГО РАЗМЕЩЕНИЯ  
ЛИНЕЙНОГО ОБЪЕКТА (ОБЪЕКТОВ) С ОБЪЕКТАМИ КАПИТАЛЬНОГО  
СТРОИТЕЛЬСТВА, СТРОИТЕЛЬСТВО КОТОРЫХ ЗАПЛАНИРОВАНО В  
СООТВЕТСТВИИ С РАНЕЕ УТВЕРЖДЕННОЙ ДОКУМЕНТАЦИЕЙ ПО ПЛАНИРОВКЕ  
ТЕРРИТОРИИ**

Согласно письму администрации Вязниковского района №8558/01-24 от 03.12.2018 г., в границах проектирования отсутствуют материалы иных проектов планировки.

**4.3. ВЕДОМОСТЬ ПЕРЕСЕЧЕНИЙ ГРАНИЦ ЗОН ПЛАНИРУЕМОГО РАЗМЕЩЕНИЯ  
ЛИНЕЙНОГО ОБЪЕКТА (ОБЪЕКТОВ) С ВОДНЫМИ ОБЪЕКТАМИ**

Согласно проектным решениям, ПЗЗ, а также сведениям, предоставленным Администрацией Вязниковского муниципального района (Письмо №8557/01-24 от 03.12.2018 г.), реконструируемый линейный объект (кабель КИПиА) пересекает реку Судогощь.

Согласно проекту реконструкции, прокладка кабеля через реку будет осуществлен методом наклонно-горизонтального бурения, на глубине не менее 2х метров в плотных грунтах; при строительстве и эксплуатации объекта на постоянной основе будет осуществляться комплекс наблюдений и мероприятий по охране окружающей среды, предусмотренный проектной документацией.

Таким образом, указанный метод прокладки кабеля позволяет осуществить строительные работы без изменения дна, береговой полосы водного объекта, без нарушения его функционирования и без нанесения вреда его флоре и фауне, в связи с чем отсутствует необходимость в получении дополнительных согласований.

**РАЗДЕЛ 5. РЕЗУЛЬТАТЫ ИНЖЕНЕРНЫХ ИЗЫСКАНИЙ**

Результаты инженерных изысканий оформлены в виде технического отчета ООО «Стройизыскания – НН» о выполнении инженерных изысканий (шифр 1003-08-ТО-ИИ-ТГ); отчет в полном объеме приведен в разделе 1 данного тома.

						144-ЛЗК-2019-ППТЗ	Лист
							132
Изм.	Кол.уч.	Лист	№ док.	Подпись	Дата		



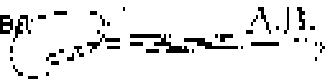
**А Д М И Н И С Т Р А Ц И Я  
МУНИЦИПАЛЬНОГО ОБРАЗОВАНИЯ  
ВЯЗНИКОВСКИЙ РАЙОН**

Коммунальный ул., д. 1, г. Вязники,  
Владимирская обл., 601443  
тел. (49223) 2 00 91, факс (49223) 7 31 08  
e-mail: [vyaznikovo@yandex.ru](mailto:vyaznikovo@yandex.ru), [vyaznikovo@yandex.ru](mailto:vyaznikovo@yandex.ru)  
ОБЩОСРЕДНЯЯ ШКОЛА (ОБЩОСРЕДНЯЯ ШКОЛА),  
ИНН:50/0100000000

... ИЗ № 2019 № 4199/01-04, ...  
от № 2197.5253 от 28.05.2019

*О согласовании документации по  
планировке территории*

Администрация района сообщает, что письмо о согласовании документации по планировке территории для строительства нежилого объекта «Реконструкция систем автоматизированного управления КЦ и КС ООО «Волгагазгаз» (код 014-2000144) направлено д. в рассмотрение Главе муниципального образования Октябрьское. Председателю Совета народных депутатов Е.В. Можковой.

Заместитель главы администрации района  
по вопросам жизнеобеспечения и строительства  А.В. Рыбников

СОВЕТ НАРОДНЫХ ДЕПУТАТОВ  
МУНИЦИПАЛЬНОГО ОБРАЗОВАНИЯ  
ОКТЯБРЬСКОЕ  
ВЯЗНИКОВСКОГО РАЙОНА  
ВЛАДИМИРСКОЙ ОБЛАСТИ

Советский ул., д.1а, пос. Октябрьский,  
Вязниковский район, Владимирской области  
т. (49233) 5-82-43

ОКПО 04121976, ОГРН 1067338000220  
ИНН/КПП 333800/333801901

03.06.2019 № 724/от-16, 728/от-07  
на № 05/от-5548, 05/от-4049  
4149/от-04 03.06.2019

Служба по оказанию муниципальной помощи  
в сфере ЖКХ территории

Общество с ограниченной  
ответственностью «Газпром информ»  
ул. Большая Черёмушkinsкая, д.13, стр.3,  
г. Москва, 117447

Уважаемый Игорь Сергеевич!

Рассмотрев проект планировки территории и проект межевания территории для строительства линейного объекта «Реконструкция систем автоматизированного управления КЦ и КС ООО «Волгатрансгаз» (код 014-2000144), на основании части 12.7 статьи 45 Градостроительного кодекса Российской Федерации составила данную документацию в границах муниципального образования Октябрьское.

Глава муниципального образования,

Председатель Совета народных депутатов



Е.В. Монова

Подпись Анастасия Сергеевна  
5-82-43

А!M[s]crPAn!ия МА!xMnFc(ос оMcr!т!и

**ДЕПАРТАМЕНТ  
ТЕСТОВОГО ХОЗЯЙСТВА**

ул. Сулогодское шоссе, д. 11-б, г. Владимир 600023,  
№ (1e2Jiz15-1t.12-26e4  
odq: (4er2)32rG!+  
E-mail: [dih@avo.ru](mailto:dih@avo.ru)  
<http://www.dih.avo.ru>  
ОКПО 97459099, ОГРН 1063340025055,  
ИНН / КПП 3329041870 / 332901001

у:lt? 1t/9 х. Qtt- 4qar'a-04

ЗaMecrrrdrc reEepdEsoro  
арпекрорано унрaBнесm  
проенаM!и ! aBroMaff3aqnit  
lor<}leFoo6opora  
ООО <r8npoM!soopM)M»

A.C.JlaprosoBy

ул. Е-деРеMyDruiEercr,  
д.13, crпoesre 3,  
г. МосxBa,  
111441

[a.kalennikov@infom.sazpron.ru](mailto:a.kalennikov@infom.sazpron.ru)

Op@cMo:pear! nar!eBda4uu//  
no Matupaske neppudnPtu

**УВахeME!и Hm!6ь CepreeBтq!**

Pa.cvoTeB: !petrc,dreHр!и !проен innadhpoB(нки терпрор!и, coaepxau4т!и  
проен Mer(eBaH/r rpDmopух и.rn! pedHтуuhн проехрa «Реконструкция сxфем  
aBroMарBспoBашного }nlasel@ Xq! и КС ООО <<Bonropdcra3>  
КС «B»3HxKкoBюK d'и, соответствии с пунHмоM L21.3 cмr6и 45  
ГyалocрporrerBном (oаerca Poccтnc(on Oeaepaц! aenapraMescqpraer  
возможным его согласовать.

ЗaMecrurd!ь aspeKopa Aenap!Nema!



C.B.AplEM6eBa