



АДМИНИСТРАЦИЯ МУНИЦИПАЛЬНОГО ОБРАЗОВАНИЯ
ВЯЗНИКОВСКИЙ РАЙОН
ВЛАДИМИРСКОЙ ОБЛАСТИ

ПО С Т А Н О В Л Е Н И Е

10.11.2020

№ 1149

Об утверждении документа планирования регулярных пассажирских перевозок автомобильным транспортом общего пользования на городских и пригородных муниципальных маршрутах по Вязниковскому району на 2021-2025 годы

В соответствии с Федеральными законами от 06.10.2003 № 131-ФЗ «Об общих принципах организации местного самоуправления в Российской Федерации», от 13.07.2015 № 220-ФЗ «Об организации регулярных перевозок пассажиров и багажа автомобильным транспортом и городским наземным электрическим транспортом в Российской Федерации и о внесении изменений в отдельные законодательные акты Российской Федерации», руководствуясь Уставом муниципального образования Вязниковский район Владимирской области, **п о с т а н о в л я ю:**

1. Утвердить документ планирования регулярных пассажирских перевозок автомобильным транспортом общего пользования на городских и пригородных муниципальных маршрутах по Вязниковскому району на 2021-2025 годы согласно приложению.
2. Контроль за исполнением настоящего постановления возложить на заместителя главы администрации района по вопросам жизнеобеспечения и строительства.
3. Постановление вступает в силу со дня его официального опубликования.

Глава местной администрации

И.В. Зинин

Приложение
к постановлению администрации района
от 10.11.2020 № 1149

Документ планирования
регулярных пассажирских перевозок автомобильным транспортом общего
пользования на городских и пригородных муниципальных маршрутах по
Вязниковскому району
на 2021-2025 годы

1. Введение

1.1. Документ планирования регулярных пассажирских перевозок автомобильным транспортом общего пользования на городских и пригородных муниципальных маршрутах по Вязниковскому району на 2021-2025 годы (далее - план развития перевозок, документ планирования) является основным документом планирования регулярных перевозок по Вязниковскому району.

1.2. План развития перевозок разработан в соответствии с Федеральным законом от 13.07.2015 № 220-ФЗ «Об организации регулярных перевозок пассажиров и багажа автомобильным транспортом и городским наземным электрическим транспортом в Российской Федерации и о внесении изменений в отдельные законодательные акты Российской Федерации».

1.3. Под пассажирскими перевозками в плане развития перевозок понимаются регулярные перевозки пассажиров и багажа, осуществляемые автобусами в городском и пригородном сообщении по муниципальным маршрутам регулярных перевозок, включенным в Реестр муниципальных маршрутов регулярных перевозок.

1.4. Целями разработки документа планирования являются:

1.4.1. Повышение качества и эффективности транспортного обслуживания населения Вязниковского района в части пассажирских перевозок в соответствии с Социальным стандартом транспортного обслуживания населения при осуществлении перевозок пассажиров и багажа автомобильным транспортом и городским наземным электрическим транспортом, утвержденным распоряжением Минтранса России от 31.01.2017 № НА-19-р.

1.4.2. Определение направления развития транспортной системы Вязниковского района на 2021-2025 годы.

1.4.3. Повышение привлекательности пассажирских перевозок за счёт создания долгосрочных прозрачных и предсказуемых условий развития комплекса и конкурентоспособности транспорта общего пользования, а также создание условий для переориентации на него перевозок, осуществляемых личным транспортом.

1.4.4. Снижение совокупных издержек общества, связанных с обеспечением мобильности населения, включающих:

- прямые эксплуатационные затраты (в том числе на содержание транспортной инфраструктуры и работу транспортных средств, включая автотранспорт, принадлежащий населению);

- затраты времени населения на передвижения;

- ущерб от дорожно-транспортных происшествий;

- ущерб от загрязнения окружающей среды.

1.5. Задачами развития регулярных перевозок, решение которых обеспечивает достижение перечисленных целей, являются:

1.5.1. Оптимизация структуры маршрутной сети пассажирского транспорта по параметрам территориальной доступности, пересадочности, продолжительности поездки, с рассмотрением в том числе возможности максимального использования существующей инфраструктуры транспорта общего пользования.

1.5.2. Координация расписаний движения транспортных средств на различных маршрутах и контроль частоты движения на каждом участке маршрутной сети с целью снижения затрат населения на ожидание транспорта и повышения привлекательности транспорта общего пользования.

1.5.3. Создание эффективных маршрутов, связывающих основные районы проживания в пригородах с городским центром и крупнейшими местами приложения труда, проходящих через основные пересадочные узлы.

1.5.4. Обеспечение удобства пользования гражданами и минимизация времени, затрачиваемого ими на переезд к месту назначения при обеспечении максимального уровня безопасности перевозки.

1.5.5. Повышение комфортабельности транспортных средств.

1.5.6. Повышение платежной дисциплины пассажиров, совершенствование системы контроля оплаты проезда.

1.5.7. Совершенствование механизмов контроля за работой перевозчиков, осуществляющих регулярные перевозки пассажиров и багажа.

1.6. Эффективность от реализации плана развития перевозок:

1.6.1. Основным положительным фактором для населения является получение качественного транспортного обслуживания автомобильным транспортом в городском и пригородном сообщении на территории Вязниковского района.

1.6.2. Развитие транспортного бизнеса является возможностью планирования своей деятельности на долгосрочную перспективу.

1.6.3. Для района реализация документа планирования обеспечит получение следующих положительных факторов:

- повышение эффективности транспортного обслуживания населения в

части пассажирских перевозок;

- определение направления развития транспортной системы на долгосрочную перспективу;

- создание предсказуемых условий для всех участников рынка с целью повышения устойчивости функционирования отрасли.

2. Реализация документа планирования.

2.1. Сведения о маршрутной сети пассажирского транспорта общего пользования Вязниковского района (по состоянию на 01.10.2020)

№ п/п	№ маршрута	Наименование маршрута	Трасса следования маршрута (наименование остановочных пунктов)	Протяжённость маршрута, км	Периодичность	Регулярность	Количество оборотных рейсов в сутки
1	2	3	4	5	6	7	8
1.	1	Железнодорожный вокзал - Ефимьево	Железнодорожный вокзал, Верёвочная, РТП, Свистихино, Совхоз 1, Совхоз 2, ДРСУ, микрорайон Толмачёво, Трансформаторная, Ветеринарная, Районная больница, Соборная площадь, Горэлектросеть, торговый дом «Юность», торговый дом «Виртуоз», торговый центр «Гранд», торговый центр «Лето», Автовокзал, Оптовая база, ОСВАР, микрорайон Дечинский, ул. Околица, микрорайон Ефимьево	28	круглогодично	ежедневно	277
2.	2	Толмачёво - Текмаш	Микрорайон Толмачёво, Трансформаторная, Ветеринарная, Районная больница, Соборная площадь, Льнокомбинат, Петрино, Школа № 5, Ярцево, Школа ДОСААФ, микрорайон Текмаш	14,2	круглогодично	ежедневно	28
3.	3	Толмачёво - Ненашево	Микрорайон Толмачёво, Трансформаторная, Ветеринарная, Районная больница, Соборная площадь, Горэлектросеть, Налоговая инспекция, ул. Хорохонова, ул. Южная, Пансионат имени Е.П. Глинки, ул. Ненашево, Поликлиника № 1, торговый дом «Виртуоз», торговый дом «Юность»	прямой рейс-8,8, обратный рейс-4,5	круглогодично	ежедневно	13
4.	4	Железнодорожный вокзал - микрорайон Южный	Железнодорожный вокзал, Верёвочная, РТП, Свистихино, Совхоз 1, Совхоз 2, ДРСУ, Микрорайон Толмачёво, Трансформаторная, Ветеринарная, Районная больница, Соборная площадь, Горэлектросеть, торговый дом «Юность», торговый дом «Виртуоз», торговый центр «Гранд», торговый центр «Лето», Автовокзал, Оптовая база, микрорайон Южный	16	круглогодично	ежедневно	38
5.	8	Соборная площадь - Текмаш	Соборная площадь, Горэлектросеть, торговый дом «Юность», торговый дом «Виртуоз», торговый центр «Гранд», Торговый центр «Лето», Удобная, Автовокзал, деревня Чудиново 1, деревня Чудиново ул. Центральная, ул. 8 Марта, ул. Калинина, Школа ДОСААФ,	прямой рейс-6,5, обратный рейс-12,1	круглогодично	ежедневно	60

			микрорайон Текмаш				
6.	9	Соборная площадь - микрорайон Дечинский - микрорайон Нововязники	Соборная площадь, Горэлектросеть, торговый дом «Юность», торговый дом «Виртуоз», торговый центр «Гранд», торговый центр «Лето», Автовокзал, Оптовая база, ОСВАР, микрорайон Дечинский, ул. Околица, микрорайон Ефимьево, деревня Болымотиха, посёлок Центральный, микрорайон Нововязники ул. 1-я Шоссейная, микрорайон Нововязники ул. Юбилейная	прямой рейс-19,5, обратный рейс-17,1	круглогодично	ежедневно	25
7.	100	Город Вязники - посёлок Никологоры - деревня Маловская	Автовокзал, деревня Чудиново 1, деревня Чудиново 2, деревня Борзынь, поворот на посёлок Никологоры, посёлок Сеньково, деревня Кузнечиха, поворот на посёлок Лукново, деревня Зобищи, деревня Воронино, посёлок Никологоры, деревня Сысоево, деревня Маловская	прямой рейс-21,2, обратный рейс-21,8	круглогодично	ежедневно	12
8.	101	Город Вязники - деревня Серково - посёлок Никологоры	Автовокзал, деревня Чудиново 1, деревня Чудиново 2, деревня Борзынь, поворот на посёлок Никологоры, посёлок Сеньково, деревня Большие Холмы, деревня Сизово, деревня Серково, деревня Пивоварово, деревня Воронино, посёлок Никологоры	прямой рейс-21,2, обратный рейс-21,8	круглогодично	ежедневно	12
9.	102	Город Вязники - деревня Перово	Автовокзал, поворот на деревню Пески, поворот на кладбище «Малаховая роща», деревня Илевники, деревня Кудрявцево, деревня Перово	24	круглогодично	ежедневно	3
10	103	Город Вязники - деревня Шустово	Автовокзал, деревня Чудиново, деревня Чудиново 2, деревня Борзынь, поворот на посёлок Никологоры, деревня Коурково, деревня Лихая Пожня, поворот на станцию Мстёра, деревня Симонцево, село Сарыево, деревня Осинки, деревня Шустово	36,5	круглогодично	ежедневно	4
11	104	Город Вязники - деревня Пески	Автовокзал, деревня Данилково, деревня Пески, кладбище «Малаховая роща»	прямой рейс-15,5, обратный рейс-19,2	круглогодично	ежедневно	3
12	105	Город Вязники - деревня Эдон	Автовокзал, деревня Чудиново 1, деревня Чудиново 2, деревня Борзынь, поворот на посёлок Никологоры, деревня Коурково, деревня Лихая Пожня, поворот на станцию Мстёра, деревня Симонцево, деревня Сосновка, деревня Ямки, посёлок Степанцево, деревня Эдон	прямой рейс-38,6, обратный рейс-39,5	круглогодично	ежедневно	8
13	106	Город Вязники - село Барское Татарово	Автовокзал, деревня Чудиново 1, деревня Чудиново 2, деревня Борзынь, поворот на посёлок Никологоры, деревня Коурково, деревня Лихая Пожня, поворот на станцию Мстёра, деревня Вязовка, станция Мстёра, деревня Жары, урочище Коробы, деревня Раменье, посёлок Мстёра, село Барское Татарово	прямой рейс-39,6, обратный рейс-40,5	круглогодично	ежедневно	8
14	107	Город Вязники - деревня Пировы - Городищи	Автовокзал, поворот на деревню Лапино, деревня Пировы - Городищи	23,5	круглогодично	ежедневно	8

15	108	Город Вязники - деревня Харино	Автовокзал, деревня Чудиново 1, деревня Чудиново 2, деревня Борзынь, поворот на посёлок Никологоры, посёлок Сеньково, посёлок Октябрьский, поворот на посёлок Лукново, деревня Зобищи, деревня Воронино, посёлок Никологоры, Новое кладбище, деревня Иваново, деревня Шатнево, деревня Суволока, деревня Харино	прямой рейс- 31,6, обратны й рейс- 32,5	круглого- дично	ежедне вно	8
16	109	Город Вязники - посёлок Мстёра	Автовокзал, деревня Большие Липки, деревня Малые Липки, деревня Сингерь, деревня Глубоково, село Станки 1, село Станки 2, деревня Ставрово, поворот на деревню Налескино, деревня Федосеиха, деревня Слободка, посёлок Заречный, посёлок Мстёра	прямой рейс-21, обратны й рейс- 21,9	круглого- дично	ежедне вно	12
17	110	Город Вязники - деревня Рудильни цы	Автовокзал, поворот на деревню Лапино, деревня Пировы - Городищи, деревня Марьино, деревня Лог, поворот на деревню Войново, деревня Рудильницы	23,5	круглого- дично	ежедне вно	4
18	111	Город Вязники - деревня Большевы соково	Автовокзал, деревня Чудиново 1, деревня Чудиново 2, деревня Борзынь, поворот на посёлок Никологоры, посёлок Сеньково, деревня Большой Холм, деревня Сизово, деревня Серково, деревня Агафоново, деревня Большевысоково, деревня Поздняково	прямой рейс-26 обратны й рейс: 26,9	круглого- дично	ежедне вно	8
19	112	Город Вязники - посёлок Лукново	Автовокзал, деревня Чудиново 1, деревня Чудиново 2, деревня Борзынь, поворот на посёлок Никологоры, посёлок Сеньково, посёлок Октябрьский, поворот на посёлок Лукново, посёлок Лукново, деревня Нагуево	прямой рейс- 17,4, обратны й рейс: 18,5	круглого- дично	ежедне вно	10
20	113	Город Вязники - деревня Буторлино	Автовокзал, деревня Чудиново 1, деревня Чудиново 2, деревня Борзынь, поворот на посёлок Никологоры, посёлок Сеньково, посёлок Октябрьский, поворот на посёлок Лукново, деревня Зобищи, деревня Воронино, посёлок Никологоры, деревня Сысоево, деревня Копцево, деревня Матюкино, деревня Галкино, деревня Эдон, деревня Худяково, деревня Буторлино	51,9	круглого- дично	ежедне вно	8
21	114	Город Вязники - село Сергиевы -Горки	Автовокзал, деревня Болымотиха, микрорайон Нововязники, посёлок Центральный, деревня Сергеево, деревня Афанасьёво, деревня Воробьевка, деревня Крутые, деревня Палково, деревня Паустово, деревня Успенский Погост, деревня Митинская, деревня Октябрьская, деревня Рытово, село Сергиевы - Горки	прямой рейс- 37,8, обратны й рейс: 42,3	круглого- дично	ежедне вно	8
22	115	Город Вязники - посёлок Бурино	Автовокзал, деревня Ивановка, деревня Сельцовы Деревеньки, деревня Митины Деревеньки, деревня Ступины Деревеньки, деревня Козлово, деревня Палкино, посёлок Бурино	прямой рейс- 22,3, обратны й рейс-	круглого- дично	кроме среды	4

				23,2			
23	116	Город Вязники - деревня Большие Удолы	Автовокзал, деревня Ивановка, деревня Заборочье, деревня Малые Удолы, деревня Большие Удолы	18,4	круглогодично	ежедневно	4
24	117	Город Вязники - деревня Октябрьская	Автовокзал, деревня Чудиново 1, деревня Чудиново 2, деревня Борзынь, поворот на посёлок Никологоры, посёлок Сеньково, посёлок Октябрьский, поворот на посёлок Лукново, деревня Зобищи, деревня Воронино, посёлок Никологоры, деревня Бурково, деревня Ям, деревня Климовская, деревня Октябрьская	прямой рейс-29,4, обратный рейс-30,3	круглогодично	ежедневно	6
25	118	Город Вязники - кладбище «Малаховая роща»	Автовокзал, кладбище «Малаховая роща»	прямой рейс-14,4, обратный рейс-17,2	круглогодично	суббота, воскресенье	1

2.2. Для обеспечения необходимого уровня организации качественного транспортного обслуживания населения автомобильным транспортом общего пользования в городских и пригородных муниципальных маршрутах на территории Вязниковского района необходимо реализовать следующие основные мероприятия по реализации плана развития перевозок:

2.2.1. Организация проведения обследований пассажиропотоков в автобусах на городских и пригородных муниципальных маршрутах для получения достоверных данных о наполняемости автобусов в целях осуществления тарифного регулирования и формирования объёмов перевозок.

2.2.2. Осуществление закупок, связанных с осуществлением регулярных перевозок пассажиров по регулируемым тарифам в городском и пригородном сообщении для обеспечения доступности транспортных услуг на социально значимых автобусных маршрутах.

2.2.3. Проведение совместно с контрольно-надзорными органами рейдов по пресечению несанкционированных перевозок пассажиров на территории Вязниковского района.

Виды регулярных перевозок по муниципальным маршрутам

№ п/п	Номер и наименование муниципального маршрута	Фактический вид регулярных перевозок на муниципальном маршруте	Планируемый вид регулярных перевозок на муниципальном маршруте	Дата изменения вида регулярных перевозок
1	2	3	4	5
1.	№ 1 Железнодорожный вокзал - Ефимьево	По регулируемым тарифам	По регулируемым тарифам	Не планируется

2.	№ 2 Толмачёво - Текмаш	По регулируемым тарифам	По регулируемым тарифам	Не планируется
3.	№ 3 Толмачёво - Ненашево	По регулируемым тарифам	По регулируемым тарифам	Не планируется
4.	№ 4 Железнодорожный вокзал – микрорайон Южный	По регулируемым тарифам	По регулируемым тарифам	Не планируется
5.	№ 8 Соборная площадь - Текмаш	По регулируемым тарифам	По регулируемым тарифам	Не планируется
6.	№ 9 Соборная площадь – микрорайон Дечинский – микрорайон Нововязники	По регулируемым тарифам	По регулируемым тарифам	Не планируется
7.	№ 100 город Вязники – поселок Никологоры – деревня Маловская	По регулируемым тарифам	По регулируемым тарифам	Не планируется
8.	№ 101 город Вязники – деревня Серково – поселок Никологоры	По регулируемым тарифам	По регулируемым тарифам	Не планируется
9.	№ 102 город Вязники – деревня Перово	По регулируемым тарифам	По регулируемым тарифам	Не планируется
10.	№ 103 город Вязники – деревня Шустово	По регулируемым тарифам	По регулируемым тарифам	Не планируется
11.	№ 104 город Вязники – деревня Пески	По регулируемым тарифам	По регулируемым тарифам	Не планируется
12.	№ 105 город Вязники – деревня Эдон	По регулируемым тарифам	По регулируемым тарифам	Не планируется
13.	№ 106 город Вязники – село Барское Татарово	По регулируемым тарифам	По регулируемым тарифам	Не планируется
14.	№ 107 город Вязники – деревня Пировы-Городищи	По регулируемым тарифам	По регулируемым тарифам	Не планируется
15.	№ 108 город Вязники – деревня Харино	По регулируемым тарифам	По регулируемым тарифам	Не планируется
16.	№ 109 город Вязники – поселок Мстера	По регулируемым тарифам	По регулируемым тарифам	Не планируется
17.	№ 110 город Вязники – деревня Рудильницы	По регулируемым тарифам	По регулируемым тарифам	Не планируется
18.	№ 111 город Вязники – деревня Большевысоково	По регулируемым тарифам	По регулируемым тарифам	Не планируется
19.	№ 112 город Вязники – поселок Лукново	По регулируемым тарифам	По регулируемым тарифам	Не планируется
20.	№ 113 город Вязники – деревня Буторлино	По регулируемым тарифам	По регулируемым тарифам	Не планируется

21.	№ 114 город Вязники – село Сергиевы Горки	По регулируемым тарифам	По регулируемым тарифам	Не планируется
22.	№ 115 город Вязники – поселок Бурино	По регулируемым тарифам	По регулируемым тарифам	Не планируется
23.	№ 116 город Вязники – деревня Большие Удолы	По регулируемым тарифам	По регулируемым тарифам	Не планируется
24.	№ 117 город Вязники – деревня Октябрьская	По регулируемым тарифам	По регулируемым тарифам	Не планируется
25.	№ 118 город Вязники – кладбище «Малаховая роща»	По регулируемым тарифам	По регулируемым тарифам	Не планируется

План изменения муниципальных маршрутов

№ п/п	Номер и наименование муниципального маршрута	Вид изменения муниципального маршрута (установление, изменение, отмена)	Содержание изменения
1	2	3	4
1.	№ 1 Железнодорожный вокзал - Ефимьево	Не планируется	
2.	№ 2 Толмачёво - Текмаш	Не планируется	
3.	№ 3 Толмачёво - Ненашево	Не планируется	
4.	№ 4 Железнодорожный вокзал – микрорайон Южный	Не планируется	
5.	№ 8 Соборная площадь - Текмаш	Не планируется	
6.	№ 9 Соборная площадь – микрорайон Дечинский – микрорайон Нововязники	Не планируется	
7.	№ 100 город Вязники – поселок Никологоры – деревня Маловская	Не планируется	
8.	№ 101 город Вязники – деревня Серково – поселок Никологоры	Не планируется	
9.	№ 102 город Вязники – деревня Перово	Не планируется	
10.	№ 103 город Вязники – деревня Шустово	Не планируется	
11.	№ 104 город Вязники – деревня Пески	Не планируется	
12.	№ 105 город Вязники – деревня Эдон	Не планируется	
13.	№ 106 город Вязники – село Барское Татарово	Не планируется	
14.	№ 107 город Вязники – деревня Пировы-Городищи	Не планируется	
15.	№ 108 город Вязники – деревня Харино	Не планируется	

16.	№ 109 город Вязники – поселок Мстера	Не планируется	
17.	№ 110 город Вязники – деревня Рудильницы	Не планируется	
18.	№ 111 город Вязники – деревня Большевысоково	Не планируется	
19.	№ 112 город Вязники – поселок Лукново	Не планируется	
20.	№ 113 город Вязники – деревня Буторлино	Не планируется	
21.	№ 114 город Вязники – село Сергиевы Горки	Не планируется	
22.	№ 115 город Вязники – поселок Бурино	Не планируется	
23.	№ 116 город Вязники – деревня Большие Удолы	Не планируется	
24.	№ 117 город Вязники – деревня Октябрьская	Не планируется	
25.	№ 118 город Вязники – кладбище «Малаховая роща»	Не планируется	

План заключения муниципальных контрактов на осуществление регулярных перевозок по муниципальным маршрутам

№ п/п	Номер и наименование муниципального маршрута	Планируемая дата заключения муниципального контракта
1	2	3
1.	№ 1 Железнодорожный вокзал - Ефимьево	Январь-февраль 2021 года
2.	№ 2 Толмачёво - Текмаш	Февраль 2021 года
3.	№ 3 Толмачёво - Ненашево	Июль-август 2022 года
4.	№ 4 Железнодорожный вокзал – микрорайон Южный	Июль-август 2022 года
5.	№ 8 Соборная площадь - Текмаш	Январь-февраль 2021 года
6.	№ 9 Соборная площадь – микрорайон Дечинский – микрорайон Нововязники	Январь-февраль 2021 года
7.	№ 100 город Вязники – поселок Никологоры – деревня Маловская	Февраль 2021
8.	№ 101 город Вязники – деревня Серково – поселок Никологоры	Июль-август 2022 года
9.	№ 102 город Вязники – деревня Перово	Июль-август 2022 года
10.	№ 103 город Вязники – деревня Шустово	Январь-февраль 2021 года
11.	№ 104 город Вязники – деревня Пески	Июль-август 2022 года
12.	№ 105 город Вязники – деревня Эдон	Июль-август 2022 года

13.	№ 106 город Вязники – село Барское Татарово	Июль-август 2022 года
14.	№ 107 город Вязники – деревня Пировы-Городищи	Июль-август 2022 года
15.	№ 108 город Вязники – деревня Харино	Январь-февраль 2021 года
16.	№ 109 город Вязники – поселок Мстера	Январь-февраль 2021 года
17.	№ 110 город Вязники – деревня Рудильницы	Июль-август 2022 года
18.	№ 111 город Вязники – деревня Большевысоково	Январь-февраль 2021 года
19.	№ 112 город Вязники – поселок Лукново	Январь-февраль 2021 года
20.	№ 113 город Вязники – деревня Буторлино	Январь-февраль 2021 года
21.	№ 114 город Вязники – село Сергиевы Горки	Январь-февраль 2021 года
22.	№ 115 город Вязники – поселок Бурино	Январь-февраль 2021 года
23.	№ 116 город Вязники – деревня Большие Удолы	Январь-февраль 2021 года
24.	№ 117 город Вязники – деревня Октябрьская	Январь-февраль 2021 года
25.	№ 118 город Вязники – кладбище «Малаховая роща»	Июль-август 2022 года

2.3 Перевозка пассажиров осуществляется 37 автобусами малого, среднего и большого класса в зависимости от интенсивности пассажиропотока.

Сведения о количестве и классе подвижного состава для обслуживания каждого муниципального маршрута регулярных перевозок утверждены постановлением администрации муниципального образования Вязниковский район Владимирской области от 07.08.2019 № 857 «Об утверждении реестра муниципальных маршрутов регулярных перевозок в городском и пригородном сообщении Вязниковского района».

Свидетельства об осуществлении перевозок по муниципальным маршрутам регулярных перевозок не выдавались.

2.4 Тарифы на перевозки пассажиров автомобильным транспортом общего пользования по муниципальным маршрутам регулярных перевозок на территории муниципального образования Вязниковский район рассчитываются Департаментом государственного регулирования цен и тарифов Владимирской области методом экономически обоснованных затрат.

На территории Вязниковского района осуществляется реализация:

- месячных социальных проездных билетов отдельным категориям граждан, постоянно проживающим на территории Владимирской области, имеющим

постоянную регистрацию на территории Владимирской области независимо от места проживания, для проезда на муниципальных автобусных маршрутах (социальных) в соответствии с постановлением Губернатора области от 15.06.2010 № 700 «О введении на территории Владимирской области месячного социального проездного билета для отдельных категорий граждан»;

- льготных проездных билетов для учащихся образовательных учреждений и учащихся учреждений начального и среднего профессионального образования из малообеспеченных семей для проезда к месту учёбы в период учебного года, за исключением летнего каникулярного времени, автомобильным транспортом общего пользования на муниципальных маршрутах Вязниковского района в соответствии с постановлением администрации района от 13.08.2015 № 884 «О реализации льготных проездных билетов для учащихся образовательных учреждений, учреждений начального и среднего профессионального образования из малообеспеченных семей».

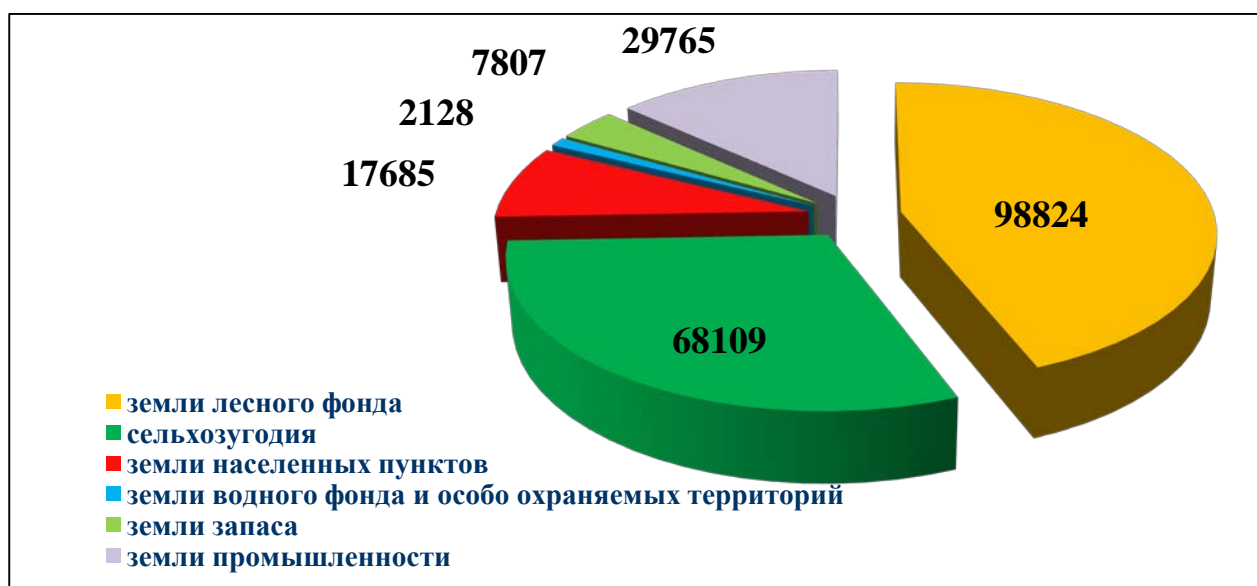
За 2019 год реализовано 225 месячных социальных проездных билетов на пригородные муниципальные маршруты, 7609 месячных социальных проездных билетов на городские муниципальные маршруты.

3. Анализ общих тенденций социально-экономического развития Вязниковского района

Вязниковский район с административным центром в городе Вязники расположен в северо-восточной части Владимирской области.

В состав территории Вязниковского района входят семь муниципальных образований: город Вязники, поселок Мстера, поселок Никологоры, Степанцевское, Паустовское, Октябрьское, Сарьевское.

Площадь территории Вязниковского района составляет 224 318 га.



Район граничит с четырьмя районами Владимирской области и двумя районами Ивановской области: на западе - Ковровским районом Владимирской области, на юге - Селивановским и Муромским районами Владимирской области, на востоке - Гороховецким районом Владимирской области, на севере - Южским и Пестяковским районами Ивановской области.

Вязниковский район включает в себя 231 населённый пункт (1 город, 2 поселка городского типа, 228 сельских населённых пунктов) в составе 7 муниципальных образований: 3 городских и 4 сельских поселений (Таблица 1).

Таблица 1 – Перечень муниципальных образований с численностью жителей в них и занимаемой территорией

№	Муниципальное образование	Административный центр	Количество населённых пунктов	Население	Площадь, км ²
1	2	3	4	5	6
	Городские поселения:				
1.	город Вязники	город Вязники	63	41 655	801,86
2.	посёлок Никологоры	пгт Никологоры	27	7198	251,70
3.	посёлок Мстёра	пгт Мстёра	30	7642	248,78
	Сельские поселения:				
4.	Октябрьское	посёлок Октябрьский	31	5580	203,07
5.	Паустовское	деревня Паустово	42	4596	309,40
6.	Сарьевское	село Сарьево	12	1551	186,83
7.	Стёпанцевское	посёлок Стёпанцево	26	3462	234,70

По территории Вязниковского района проходит дорога федерального значения М-7 «Волга» «Москва-Владимир-Нижний Новгород-Казань-Уфа». Данная дорога обеспечивает муниципальному образованию автомобильные связи и сообщение с такими городами, как Москва, Владимир, Нижний Новгород, Казань, Уфа и др.

Также по территории Вязниковского района проходит железная дорога «Москва – Нижний Новгород», которая связывает район с такими городами, как Москва, Владимир и Нижний Новгород. В городе Вязники расположена железнодорожная станция Вязники.

Общая численность населения Вязниковского района составляет 70245 чел. Плотность населения 31,41 чел/км².

На рисунке 1 представлена карта-схема Вязниковского района.

Протяженность улично-дорожной сети Вязниковского района составляет 756,385 км, в том числе дороги с усовершенствованным (асфальтобетонным) покрытием – 55%, дороги с переходным (щебеночным) покрытием – 32% и дороги с грунтовым покрытием составляют 13%.

В возрастной структуре населения района 14% (9835 чел.) составляют лица моложе 16 лет, 58% (40742 чел.) – трудоспособного возраста и 28% (19668 чел.) – лица старше трудоспособного возраста. На рисунке 2 представлена структура численности населения.

Сельское хозяйство Вязниковского района представлено такими предприятиями, как СПК «Родина» в деревне Пировы-Городищи, занимающийся производством молока, мяса, зерна и кормов; ООО «Ополье» в городе Вязники, производящее зерно и корма; ООО «Перовское» в деревне Перово, занимающееся выращиванием зерновых и технических культур, а также производством мяса и молока и ОССП ФГУП «Владимирское» в деревне Чудиново, производящее молоко, мясо, зерно, корма, овощи.

Основными видами экономической деятельности являются обрабатывающие производства, в том числе организации текстильной и пищевой промышленности.

К числу предприятий текстильной промышленности относятся: ООО «Предприятие нетканых материалов», ООО «Промцентр», ООО «Ярцевская фабрика», ООО «Ярцевское льняное производство», ОАО «Вязниковская текстильно-галантерейная фабрика», ЗАО «Вязниковская швейная фабрика».

К числу предприятий пищевой промышленности относятся: АО «Вязниковский хлебокомбинат», ПО «Вязниковский консервный завод», ОАО «Вязниковский молококомбинат», ИП Коробушин А.В., ООО «Универсам», ООО «Выбор-С», ООО «Родник плюс», СПК «Заречье».

На территории Вязниковского района также осуществляют свою деятельность: ПАО «ОСВАР» (автомобильные светотехнические приборы), АО «Нововязниковское РТП» (ремонт сельхозтехники), ООО «Вязниковский производственный комбинат» (мебель), ООО «Вязниковский завод радиоэлектронной техники» (радиоприборы), ООО «Агролесхоз «Вязниковский» (лесозаготовка), ФКУ ИК-4 УФСИН России по Владимирской области (замочные изделия), АО «Мстёрский завод керамических стеновых материалов» (керамическая плитка), фабрика игрушек ООО «Волшебный мир» (игрушки), ЗАО «Мстёрский ювелир» (ювелирные изделия), ООО «ОПКФ» (прядельные изделия) и др.

Малый бизнес охватывает все отрасли экономики, но наиболее привлекательной для него остается сфера торговли. На территории Вязниковского муниципального района осуществляют свою деятельность более 400 магазинов и торговых объектов.

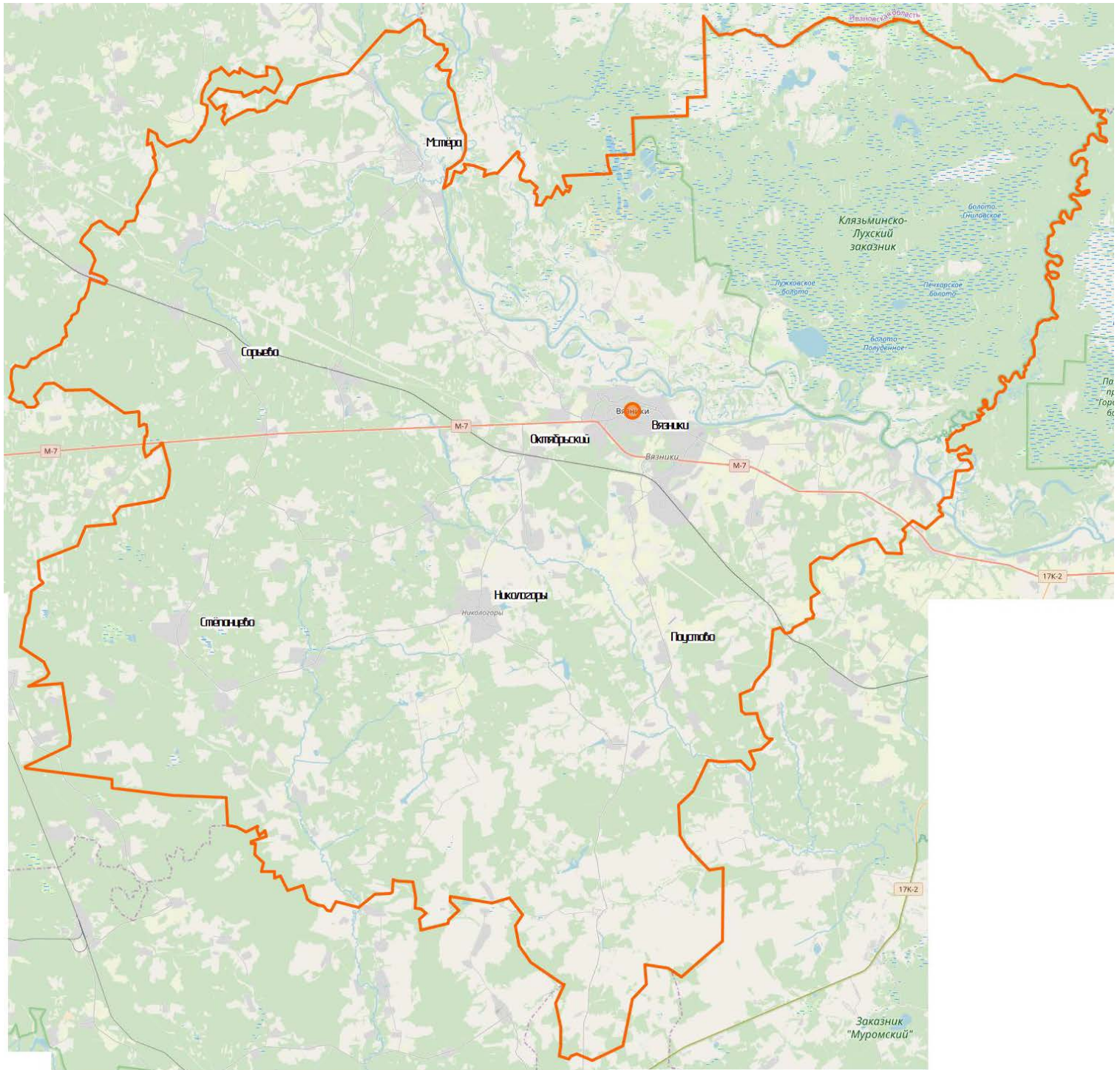


Рисунок 1 – Карта-схема Вязниковского района Владимирской области

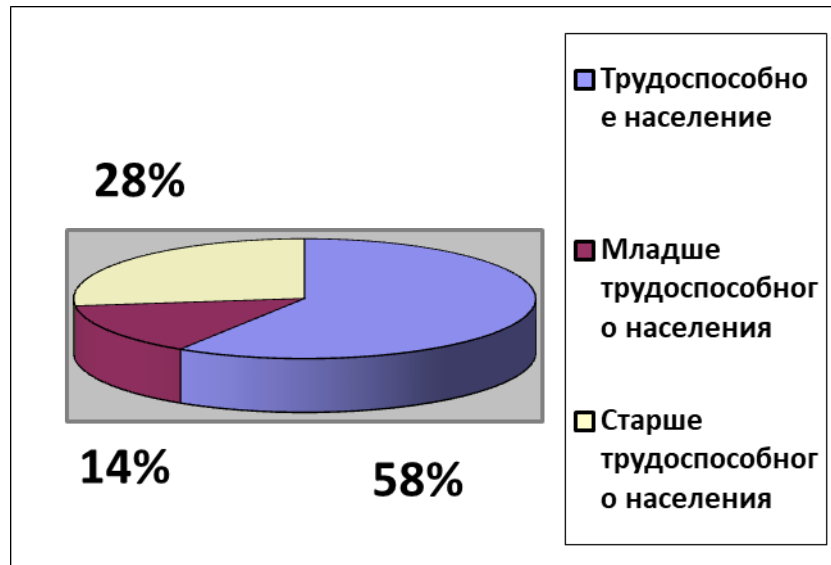


Рисунок 2 – Структура численности населения Вязниковского района.

Образовательная сеть Вязниковского муниципального района включает в себя 57 образовательных учреждений, из них: дошкольные образовательные учреждения – 33, средние общеобразовательные школы – 21 и учреждения дополнительного образования – 3.

Сеть лечебно-оздоровительных учреждений Вязниковского муниципального района представлена: ГБУЗ Владимирской области «Вязниковская районная больница», в состав которого входят в г.Вязники: поликлиники №1 и №2, детская поликлиника, противотуберкулезное и инфекционное отделения; Козловская амбулатория, ФАП в поселке Бурино; ГБУ ВО «Нововязниковская РБ», в состав, которого входят ФАПы: деревень Перово, Пирово-Городищи, Рудильницы, Пески, Чудиново, Коурково; Паустовская участковая больница; ГБУЗ ВО «Никологорская районная больница» и ГБУЗ ВО «Мстёрская районная больница».

В Вязниковском муниципальном районе действуют следующие учреждения культуры клубного типа: ГЦКиО «Спутник» – город Вязники; ДК – микрорайон Нововязники; Дом народного творчества – город Вязники; сельские дома культуры в деревнях Пески и Пировы-Городищи, клуб в деревне Перово; Никологорский ДК; ДК в поселке Октябрьский; ДК в поселке Мстёра и Шустовский сельский клуб.

На территории Вязниковского муниципального района работает около 70% населения. От численности трудовых ресурсов 85% занято в экономике района, 15% работает за пределами Вязниковского муниципального района.

Распределение внешних трудовых миграций по видам транспорта: на общественном автомобильном транспорте – 15%, на личном автомобильном транспорте – 85%.

Основные миграционные потоки внутри Вязниковского муниципального района обусловлены концентрацией объектов притяжения. Распределение внутренних трудовых миграций по видам транспорта следующее: на

общественном автомобильном транспорте – 20%, на личном автомобильном транспорте – 80%.

Улично-дорожная сеть (УДС) Вязниковского муниципального района представлена улицами и дорогами местного значения, а именно улицами в жилой застройке.

4. Существующее состояние транспортного обслуживания населения Вязниковского района в части регулярных перевозок автомобильным транспортом

4.1. Анализ схемы транспортного обслуживания населения в части регулярных перевозок автомобильным транспортом.

Транспортные связи города обеспечиваются посредством железнодорожной ветки Дзержинской дистанции пути Горьковской железной дороги (связывающей два областных центра Владимир и Нижний Новгород) с одной станцией, на которой осуществляется погрузка-разгрузка грузов в городе Вязники и автобусного сообщения по маршрутам: Вязники-Москва, Вязники-Владимир, Вязники-Гороховец, Вязники-Нижний Новгород, Вязники-Муром.

Пассажиры перевозятся на территории Вязниковского района осуществляются железнодорожным и автомобильным видами транспорта.

В рамках полномочий по транспортному обслуживанию населения администрацией Вязниковского района организованы перевозки пассажиров автомобильным транспортом общего пользования в городском и пригородном сообщениях. Пригородный общественный транспорт - автобусное движение по 19 маршрутам, внутригородской - по 6 маршрутам.

Общий объём пассажирских перевозок на территории Вязниковского района за 2019 год составил - 14,1 млн. пасс.км. Всего перевезено 2 731 тыс. пассажиров.

Общая протяженность автомобильных дорог в Вязниковском районе составляет 1038,4 км. Плотность сети автомобильных дорог общего пользования на территории Вязниковского района с твердым покрытием составляет 0,461км/1000 кв. км территории (среднее значение по области 0,226 км/1000 кв. км). При плотности населения 31,41 чел./кв. км (среднее значение по области - 48,5 чел./кв. км.) на каждого жителя района приходится 0,014 км автомобильных дорог общего пользования, средний показатель по области (0,005 км/чел.).

По территории района проходит участок федеральной автомагистрали М-7 «Волга» протяженностью 46 км, образующий основной транзитный грузопоток (интенсивность движения достигает 50 тыс. авт/сут.).

Протяженность автомобильных дорог межмуниципального значения составляет 360 км.

Перечень населённых пунктов, не имеющих доступ к регулярному транспортному обслуживанию в радиусе 2,5 км по состоянию на 01.01.2020:

№ п/п	Наименование населенных пунктов, не имеющих доступ к регулярному транспортному обслуживанию	Численность постоянно проживающего населения (в разрезе населенных пунктов), человек
1	2	3
Муниципальное образование		Город Вязники
1.	деревня Порзамка	3
2.	деревня Липовская Усадьба	3
3.	деревня Золотая Грива	6
4.	деревня Ново	4
5.	поселок Санхар	28
6.	деревня Федорково	3
7.	деревня Аксеново	1
8.	деревня Брагино	1
9.	деревня Войново	30
10.	деревня Головино	5
11.	деревня Горемыкино	1
12.	деревня Комлево	1
13.	деревня Коширино	1
14.	деревня Кузьмино	4
15.	деревня Марьино	20
16.	деревня Реутово	1
17.	деревня Руделево	15
18.	деревня Сменки	2
19.	деревня Суйтино	18
20.	деревня Тополевка	3
21.	деревня Федурники	18
22.	деревня Хотиловка	1
23.	деревня Щекино	2
	Итого:	171

Муниципальное образование		поселок Никологоры
1.	деревня Ерофеево	255
2.	деревня Окатово	13
3.	деревня Синяткино	45
4.	деревня Степково	16
	Итого:	329
Муниципальное образование		Степанцевское
1.	деревня Бурцево	20
2.	деревня Ясные Зори	2
3.	деревня Фомина Рамень	8
4.	деревня Дружная	5
5.	деревня Торчиха	1
6.	деревня Зеленые Пруды	7
7.	деревня Китово	7
8.	деревня Худяково	2
	Итого:	52
Муниципальное образование		Паустовское
1.	деревня Сосенки	9
2.	деревня Жолобово	1
3.	деревня Коровино	2
4.	деревня Каменево	12
5.	деревня Глиници	90
6.	деревня Бабухино	4
7.	деревня Бородино	14
8.	деревня Стряпково	5
9.	деревня Захаровка	9
10.	деревня Большое Филисово	12
11.	деревня Рытово	48
12.	деревня Медведево	89
13.	деревня Курбатиха	24
14.	деревня Раство	1

15.	деревня Микляево	1
16.	деревня Обеднино	11
17.	деревня Ключево	4
18.	деревня Ананьино	6
19.	деревня Злобаево	58
	Итого:	400
Муниципальное образование		Октябрьское
1.	деревня Беляиха	14
2.	деревня Бродники	12
3.	деревня Дудкино	19
4.	деревня Жарцы	16
5.	деревня Малое Высоково	17
6.	деревня Наместово	14
7.	деревня Пономарево	11
8.	деревня Каликино	6
9.	деревня Седельниково	18
	Итого:	127
Муниципальное образование		Сарыевское
	Итого:	0
Муниципальное образование		поселок Мстера
1.	деревня Костенево	4
	Итого:	4
Итого по всем муниципальным образованиям		1083

Доля жителей, имеющих доступ к регулярному транспортному обслуживанию по состоянию на 01.01.2020:

№ п/п	Муниципальное образование	Доля жителей, имеющих доступ к регулярному транспортному обслуживанию, процент
1	2	3

1.	Город Вязники	99,62
2.	поселок Никологоры	95,50
3.	Степанцевское	98,5
4.	Паустовское	92,8
5.	Октябрьское	98,19
6.	Сарыевское	100
7.	поселок Мстера	99,95
Итого:		98,51

4.2. Параметры транспортного обслуживания населения в части пассажирских перевозок:

№ п/п	Наименование параметра	Единица измерения	2018	2019
1.	Перевезено пассажиров (далее-пасс.)	тыс. пасс.	2343,5	2231,1
1.1.	Городское сообщение	тыс. пасс.	2041,1	2001,0
1.2.	Пригородное сообщение	тыс. пасс.	336,1	321,8
2.	Среднегодовая численность населения, проживающего в населенных пунктах, имеющих регулярное автобусное и (или) железнодорожное сообщение с административным центром	чел.	72988	71698
3.	Доля жителей, имеющих доступ к регулярному транспортному обслуживанию	%	98,36	98,31

Пояснения к таблице:

Как видно из таблицы в Вязниковском районе сформирована достаточная сеть маршрутов общественного транспорта, обеспечивающая потребности населения в перевозках.

Вместе с тем, по ряду показателей наблюдается отрицательная динамика. Это обусловлено сокращением численности населения района в перспективе до 2025 года.

4.3. Ключевые проблемы транспортного обслуживания населения в части регулярных перевозок автомобильным транспортом:

4.3.1. Необходимость обновления подвижного состава, используемого при осуществлении городских и пригородных пассажирских перевозок.

4.3.2. Наличие потерь в доходах организаций автомобильного транспорта на рынке регулярных перевозок пассажиров вследствие несанкционированных перевозок пассажиров, под видом перевозок по заказу.

5. Целевая модель транспортного обслуживания населения Вязниковского района

5.1. Целевые параметры транспортного обслуживания населения в части регулярных перевозок автомобильным транспортом:

№ п/п	Наименование параметра	Единица измерения	2021	2022	2023-2025
1	2	3	4	5	6
1.	Перевезено пассажиров	тыс. пасс.	2513,1	2568,4	2623,5
1.1.	Городское сообщение	тыс. пасс.	2147,2	2200,5	2254,7
1.2.	Пригородное сообщение	тыс. пасс.	366,1	367,9	368,8
2.	Среднегодовая численность населения, проживающего в населенных пунктах, имеющих регулярное автобусное и (или) железнодорожное сообщение с административным центром	чел.	70428	69181	67956
3.	Доля жителей, имеющих доступ к регулярному транспортному обслуживанию	%	98,65	98,77	98,89

5.2. Ключевые направления оптимизации транспортного обслуживания:

5.2.1. Обновление парка подвижного состава за счёт средств предприятий, осуществляющих пассажирские перевозки на территории Вязниковского района:

№ п/п	Транспортные средства по классам (ОМ, М, С, Б)	Общая стоимость транспортных средств млн. руб.	Количество приобретенных транспортных средств	
			2019	2020 план
1	2	3	4	5
1.	(С)	5,9	3	1
2.	(Б)	14,2	1	4

5.2.2. Во втором полугодии 2020 года введена система оплаты проезда на транспорте общего пользования путем автоматизированной электронной системы оплаты проезда.

