



**СТРОЙДИЗАЙН
ПРОЕКТ**

г. Вязники, ул. Ленина 28
Р/С № 40702810396230000048

ПАО «Росбанк»
ИНН 3327307074/КПП 330301001

БИК 044525256
К/С № 30101810000000000256

Тел. (233) 3-09-96 Email: gip7@mail.ru

Корректировка проекта планировки и межевания территории под размещение линейного объекта «Газопровод высокого давления до ШРП, распределительный газопровод и газопроводы-вводы низкого давления для газоснабжения жилых домов в д. Климовская Вязниковского района по адресу: 601433 Владимирская обл, Вязниковский р-н, д. Климовская»

Стадия

Проектная документация

Раздел:

Проект планировки территории

2 этап строительства- Распределительный газопровод низкого давления для газоснабжения жилых домов

по адресу: Владимирская область, Вязниковский район, д. Климовская

Шифр: 31-20

Заказчик:

**Администрация муниципального образования Вязниковский район
Владимирской области**

**г. Вязники
2021г.**

ООО «СтройДизайнПроект»

Корректировка проекта планировки и межевания территории под размещение линейного объекта «Газопровод высокого давления до ШРП, распределительный газопровод и газопроводы-вводы низкого давления для газоснабжения жилых домов в д. Климовская Вязниковского района по адресу: 601433 Владимирская обл, Вязниковский р-н, д. Климовская»

Стадия

Проектная документация

Шифр: 31-20

Раздел:

Проект планировки территории

2 этап строительства- Распределительный газопровод низкого давления для газоснабжения жилых домов по адресу: Владимирская область, Вязниковский район, д. Климовская

Заказчик:

Администрация муниципального образования Вязниковский район
Владимирской области

Главный инженер

Главный инженер проекта



Буч Ю.В.

Петрученик Г.И.



г. Вязники
2021г.



АДМИНИСТРАЦИЯ МУНИЦИПАЛЬНОГО ОБРАЗОВАНИЯ
ВЯЗНИКОВСКИЙ РАЙОН
ВЛАДИМИРСКОЙ ОБЛАСТИ

ПОСТАНОВЛЕНИЕ

23.11.2020

№ 1211

О разрешении на подготовку проекта внесения изменений в проект планировки территории и проект межевания территории под размещение линейного объекта в деревне Климовская

Руководствуясь статьей 45 Градостроительного кодекса Российской Федерации, Уставом муниципального образования Вязниковский район Владимирской области, **п о с т а н о в л я ю**:

1. Разрешить обществу с ограниченной ответственностью «СтройДизайнПроект» подготовить проект внесения изменений в проект планировки территории и проект межевания территории под размещение линейного объекта «Газопровод высокого давления до ШРП, ШРП, распределительный газопровод и газопроводы-вводы низкого давления для газоснабжения жилых домов в д. Климовская Вязниковского района» по адресу: 601433, Владимирская область, Вязниковский район, д. Климовская, утвержденный постановлением администрации района от 23.05.2018 № 527.

2. Контроль за исполнением настоящего постановления возложить на заместителя главы администрации района по вопросам жизнеобеспечения и строительства.

3. Постановление вступает в силу со дня его официального опубликования.

Глава местной администрации



И.В. Зинин

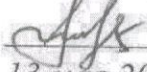


06840fcb10c94e711ea815c0090fa97cf26

АО "ГАЗПРОМ ГАЗОРАСПРЕДЕЛЕНИЕ ВЛАДИМИР"

УТВЕРЖДАЮ

Заместитель главного инженера
АО "Газпром газораспределение
Владимир" по доверенности от
30.04.2020 №121

 А.Ю. Макаров
13 мая 2020 г.

**ТЕХНИЧЕСКИЕ УСЛОВИЯ НА ПОДКЛЮЧЕНИЕ К
ГАЗОРАСПРЕДЕЛИТЕЛЬНОЙ СЕТИ №188
(взамен ТУ 178/85 от 02.05.2017)**

Технические условия не подлежат передаче третьим лицам, за исключением случая, предусмотренного п. 35 Правил подключения (технологического присоединения) объектов капитального строительства к сетям газораспределения, утвержденных постановлением Правительства РФ от 30.12.2013 г. № 1314

Заказчик: Администрация муниципального образования Вязниковский район
Владимирской области

Наименование объекта:

Газопровод высокого давления до ШРП, ШРП, распределительный газопровод низкого давления для газоснабжения жилых домов в д. Климовская Вязниковского района

Адрес объекта:

Владимирская обл, Вязниковский р-н, д. Климовская

Газификацию осуществить:

От межпоселкового газопровода высокого давления d 160 мм "Газопровод межпоселковый г. Вязники – д. Афанасьево – д. Воробьевка – д. Крутые – д. Паустово – д. Успенский Погост – д. Бородино – д. Митинская – д. Октябрьская Вязниковского района Владимирской области"

Давление в точке врезки: 0,32МПа

Годовая потребность в природном газе: 165 тыс. куб.м/год

Часовой расход природного газа: 82,5 куб.м/час

Особые условия для проектной организации:

1. Проектирование и строительство предусмотреть в 2 этапа:
 - 1) Газопровод высокого давления до ШРП, ШРП.
 - 2) Распределительный газопровод низкого давления.
2. Для снижения давления газа предусмотреть установку ШРП.
3. В месте врезки предусмотреть установку отключающего устройства.

4. При необходимости дать заключение о пучинистости и коррозионной активности грунта, наличии блуждающих токов.
5. При необходимости разработать проект электрохимической защиты газопроводов согласно технических условий службы защиты от коррозии АО "Газпром газораспределение Владимир".
6. Разработать проектное решение врезки без снижения давления. В случае врезки с отключением потребителей проектом предусмотреть расчет объема газа на технологические нужды при выполнении работ по подключению объекта капитального строительства к системе газораспределения (продувка, стравливание, пуск газа).

Рекомендации:

1. Заключить договор с филиалом АО "Газпром газораспределение Владимир" на покрытие расходов ГРО, связанных с проверкой выполнения технических условий.
2. Проектную документацию предоставить на рассмотрение ее соответствия выданным ТУ в филиал АО "Газпром газораспределение Владимир".
3. До начала строительства заключить договор с проектной организацией на осуществление авторского надзора.
4. При проектировании полиэтиленового газопровода предусмотреть укладку контрольного проводника-спутника с выводом под ковер.
5. В качестве запорных устройств на наружных газопроводах рекомендуется использовать стальные полнопроходные шаровые краны.

Срок действия технических условий 36 месяцев со дня выдачи.

Согласовано:

Начальник ПТО



В.Н. Чупин

**Администрация
муниципального образования
Паустовское
Вязниковского района
Владимирской области
(Администрация муниципального
образования Паустовское)**
ул. Центральная, д.54а, деревня Паустово,
Вязниковский район, Владимирская обл.
601432 тел.(факс).(49233) 6-46-25
e-mail: paustovoinform@yandex.ru
ОКПО 4122527 ОГРН 1063338000197
ИНН / КПП 3338001200 / 333801001
л/с 03283005240 УФК
05.10.2020 № 437/01-14
на № _____ от _____

Директору
ООО «СтройДизайнПроект»
Петрученик Галине Ивановне

О предоставлении информации

Уважаемая Галина Ивановна!

На Ваш запрос от 05.10.2020 года администрация муниципального образования Паустовское Вязниковского района сообщает следующие сведения :

- на территории дер. Климовской располагается 46 существующих домовладений;

-коммунально-бытовые объекты отсутствуют;

-перспектива развития – 5 жилых домовладений.

Все домовладения на одну семью.

Глава местной администрации



Д. С. Фунтов

Государственное бюджетное учреждение
Владимирской области
УПРАВЛЕНИЕ
АВТОМОБИЛЬНЫХ ДОРОГ
АДМИНИСТРАЦИИ ВЛАДИМИРСКОЙ
ОБЛАСТИ
ГБУ «ВЛАДУПРАДОР»

Судогодское шоссе, д.5, г.Владимир, 600023
ОГРН 1033303407169
тел. (4922) 32-34-47, тел./факс (4922) 32-92-45
e-mail: mail@vladuprador33.ru
e-mail: vuavtodor@vtsnet.ru
www: vladuprador33.ru

Директору
ООО «СтройДизайнПроект»

Г.И. Петрученику

601443, г. Вязники, ул. Ленина, 28

« 15 » декабря 2020 г № 04- 9231

на № 18 от 09.12.2020 г.

ГБУ «Владупрадор» согласовывает план трассы прокладки проектируемого газопровода по титулу «Газопровод высокого давления до ШРП, ШРП, распределительный газопровод низкого давления для газоснабжения жилых домов в деревни Климовская, Вязниковского района по адресу: Владимирская область, Вязниковский район, д. Климовская» с пересечением и параллельной прокладкой вдоль автомобильной дороги общего пользования межмуниципального значения Никологоры-Бурково-Октябрьская (IV категория) при соблюдении следующих технических условий:

1. Параллельную прокладку газопровода вдоль автодороги на участке км 10+600 – км 11+020 (справа), км 10+570 – км 10+040 (слева) запроектировать за пределами полосы отвода дороги на расстоянии от оси дороги не менее 10,0 м.
2. Пересечение газопровода с автодорогой запроектировать на км 10+720 под углом к дороге 90°.
3. Пересечение газопровода с автодорогой запроектировать закрытым способом (проколом).
4. На пересечении запроектировать защитный футляр, концы которого должны быть выведены на расстояние не менее 5,0 м от подошвы земляного полотна дороги.
5. Рабочий и приемный котлованы разместить на расстоянии не менее 5,0 м от подошвы насыпи земляного полотна.
6. Глубина заложения газопровода - согласно нормативным требованиям.
7. В проектно-сметной документации на прокладку газопровода, в пределах его охранной зоны, предусмотреть работы по доведению геометрических параметров земляного полотна, существующих съездов, искусственных инженерных сооружений, до параметров соответствующих данной технической категории; нарезки кюветов; планировки территории с восстановлением почвенно-растительного слоя; по ликвидации временных съездов; по обеспечению сохранности искусственных сооружений и обустройства автодороги; по очистке от строительного мусора.
8. Возможные изменения плана по прокладке газопровода или мест пересечений с автодорогой на стадии проектирования подлежат обязательному согласованию с ГБУ «Владупрадор».
9. Проектные и строительные работы выполнить силами организаций, имеющих на основании приказа Министерства регионального развития РФ от 31.12.2009г. № 624 допуски саморегулирующих организаций к соответствующим видам работ.

10. Предоставить в ГБУ «Владупрадор» для согласования рабочий проект, разработанный в соответствии с данными техническими условиями.
11. Перед началом производства работ заказчику необходимо заключить договор с ГБУ «Владупрадор» на прокладку газопровода, расположенного в границах полосы отвода автодорог.
12. Перед началом производства работ вызвать представителя ГБУ «Владупрадор» (главный специалист-эксперт по Вязниковскому району тел. 89107707229).
13. По завершению работ по прокладке коммуникации оформить и подписать в ГБУ «Владупрадор» «Акт о соответствии построенного, реконструируемого, отремонтированного объекта техническим условиям».
14. Срок действия технических условий – 1 год.
15. Технические условия даны только для проектирования и не дают право на начало производства работ.

Главный инженер ГБУ «Владупрадор»



В.В. Фирсин

Исполнил: Горбачев С.В.,
(4922) 45-85-60

Государственное бюджетное учреждение
Владимирской области
**УПРАВЛЕНИЕ
АВТОМОБИЛЬНЫХ ДОРОГ
АДМИНИСТРАЦИИ ВЛАДИМИРСКОЙ
ОБЛАСТИ**
ГБУ «ВЛАДУПРАДОР»

Судогодское шоссе, д.5, г.Владимир, 600023
ОГРН 1033303407169
тел. (4922) 32-34-47, тел./факс (4922) 32-92-45
e-mail: vuavtodor@vtsnet.ru
www: vladuprador33.ru

Директору
ООО «СтройДизайнПроект»

Г.И. Петрученик

601443, г. Вязники, ул. Ленина, 28

«26» января 2021 г № 04-315
на № 1 от 15.01.2021 г.

ГБУ «Владупрадор» согласовывает внесение изменений, в ранее выданные технические условия № 04-9231 от 15.12.2020 г., по объекту «Газопровод высокого давления до ШРП, ШРП, распределительный газопровод низкого давления для газоснабжения жилых домов в деревни Климовская, Вязниковского района по адресу: Владимирская область, Вязниковский район, д. Климовская»

1. Параллельную прокладку газопровода вдоль автодороги в районе жилых домов №№ 14, 31 запроектировать на расстоянии от оси дороги не менее 9,0 м.
2. При устройстве перехода газопровода через автодорогу котлован у д. № 31 согласовано разместить на расстоянии 4,5 м от подошвы насыпи земляного полотна.

Остальные требования технических условий № 04-9231 от 15.12.2020 г. остаются без изменений.

Заместитель начальника ГБУ «Владупрадор»



И.А. Матвеев

СОСТАВ ГРАДОСТРОИТЕЛЬНОЙ ДОКУМЕНТАЦИИ

Проект планировки и проект межевания территории линейного объекта:
«Распределительный газопровод низкого давления для газоснабжения жилых домов
по адресу: Владимирская область, Вязниковский район, д. Климовская. 2 этап
строительства»

№ тома	Обозначение	Наименование
1	31-20-ППТ	Раздел 1. Положение о размещении линейных объектов. Пояснительная записка. Раздел 2. Проект планировки территории. Графическая часть. Раздел 3. Материалы по обоснованию проекта планировки территории. Пояснительная записка. Раздел 4. Материалы по обоснованию проекта планировки территории. Графическая часть.
2	31-20-ПМТ	Раздел 1. Проект межевания территории. Пояснительная записка. Раздел 2. Проект межевания территории. Графическая часть. Раздел 3. Материалы по обоснованию проекта планировки территории. Графическая часть.

Содержание

Обозначение	Наименование	Примечание
Раздел 1	Положение о размещении линейных объектов. Пояснительная записка	
1. Введение		
2. Размещение в плане муниципального образования		
3. Планировочная структура		
4. Охрана окружающей среды		
5. Мероприятия по сохранению объектов культурного наследия		
6. Мероприятия по предупреждению чрезвычайных ситуаций		
Раздел 2	Проект планировки территории. Графическая часть.	
Чертеж красных линий М 1:1000	Лист 1-3	
Чертеж границ зон планируемого размещения линейных	Лист 4-6	
Раздел 3	Материалы по обоснованию проекта планировки территории. Пояснительная записка.	
1. Сведения о климатических и метеорологических условиях района строительства.		
2. Особые условия использования территории.		
3. Вертикальная планировка.		
4. Проектное решение.		
Раздел 4	Материалы по обоснованию проекта планировки территории. Графическая часть.	
Схема расположения элементов планировочной структуры	Лист 1	

Схема использования территории в период подготовки проекта планировки М 1:1000	Лист 2	
Схема границ зон с особыми условиями использования территории М 1:1000	Лист 3	
Схема конструктивных и планировочных решений.	Лист 4	

Раздел 1. Положение о размещении линейных объектов.

1. Введение.

Корректировка проекта планировки и межевания территории под размещение линейного объекта « Газопровод высокого давления до ШРП, ШРП, распределительный газопровод и газопроводы-вводы низкого давления для газоснабжения жилых домов в д. Климовская Вязниковского района по адресу: 601433 Владимирская обл, Вязниковский р-н, д. Климовская», утвержденный постановлением администрации района от 23.05.2018г № 527, разработан на основании договора от 11.01. 2021г № 01-21 и постановления администрации Вязниковского района от 23.11.2020г №1211 « О внесении изменений в проект планировки территории и проект межевания территории под размещение линейного объекта в д. Климовская ».

Корректировка проводится в связи с письмом АО «Газпром газораспределение Владимир » от 17.09.2020г № 28-14/3344, о внесении изменений в технические условия №188 от 13.05.2020г., а также с частичной корректировкой трассы в соответствии с техническими условиями на параллельное следование и пересечение трассой газопровода автодороги Никологоры-Бурково-Октябрьская , выданные ГБУ «Владупрадор» от 15.12.2020г № 04-9231, а также с письмом от 26.01.2021г №04-315.

Согласно техническим условиям №188 от 13.05.2020г АО «Газпром газораспределение Владимир » проектирование и строительство необходимо проводить в два этапа:

Первый этап - Газопровод высокого давления до ШРП, ШРП по адресу: Владимирская обл, Вязниковский р-н, д. Климовская.

Второй этап - Распределительный газопровод низкого давления для газоснабжения жилых домов по адресу: Владимирская обл, Вязниковский р-н, д. Климовская.

В связи с этим, проект планировки и межевания территории также предусмотрен в два этапа. В данном проекте разрабатывается 1 этап проектирования и строительства: «Распределительный газопровод низкого давления для газоснабжения жилых домов по адресу: Владимирская обл, Вязниковский р-н, д. Климовская ».

Проект межевания территории выполнен на основании:

- Градостроительного Кодекса РФ от 29 декабря 2004 года № 190-ФС (с внесенными изменениями);
- Земельного Кодекса РФ от 25 октября 2001 года №137 – ФС (с внесенными изменениями);
- Водного кодекса РФ от 03.06.2006г №74-ФЗ (с внесенными изменениями);
- Правила землепользования и застройки МО Паустовское, утвержденное решением совета народных депутатов муниципального образования Паустовское от 26.02.2010 № 158 (с внесенными изменениями);

- Картографический материал выполнен в местной системе координат местности МСК-33. Инженерно-геодезические изыскания выполнены ООО «Геофактор» в 2020г. Протяженность проектируемого газопровода в плане составляет 1340,31 м.

2. Размещение в плане муниципального образования.

Территория, в отношении которой осуществляется подготовка проекта планировки, расположена в Вязниковский район, в границах муниципального образования «Паустовское».

Категория земель, по которым предусматривается прокладка проектируемого газопровода, относится к землям населенных пунктов. Общая площадь полосы отвода в границах д. Климовская– 12113,02 кв. м.

Проектируемый линейный объект проходит в землях населенных пунктов.

Перевод земель и категории земель населенных пунктов в земли промышленности, энергетики, транспорта, связи, радиовещания, телевидения, информатики, земли для обеспечения космической деятельности, земли обороны, безопасности и земли специального назначения не требуется для формируемых земельных участков

3. Планировочная структура.

Территория в границах проектирования представляет собой территорию для индивидуального жилищного строительства. Расположение проектируемой инженерной сети определялось таким образом, чтобы максимально эффективно использовать существующую планировочную структуру, существующие инфраструктурные коридоры, не создавая сложности и помех в эксплуатации других сетей.

Планировочная территория с красными линиями разработана с учетом нормативных документов на основе Генерального плана МО «Паустовское», Правил землепользования и застройки, а также с учетом сложившейся капитальной застройкой проектируемой территории.

Красные линии в границах территории, в отношении которой осуществляется подготовка проекта планировки, устанавливаются по границам сложившейся застройки и земельных участков, находящихся на кадастровом учете, охранный зоне проектируемого линейного объекта

Перечень характерных точек красных линий

Красная линия 1

Условное обозначение точки	Координаты	
	X	Y
1	189144,20	328081,93
2	189172,58	328061,67
3	189179,20	328071,27
4	189188,18	328064,90
5	189181,36	328055,03
6	189230,66	328021,54
7	189248,28	328009,58
8	189260,09	328027,16
9	189296,41	328002,04
10	189287,74	327989,44
11	189366,93	327930,79
12	189372,62	327929,95
13	189377,70	327926,63
14	189373,52	327918,83
15	189368,02	327908,58
16	189367,45	327905,17
17	189365,81	327901,84
18	189363,39	327897,84
19	189360,98	327899,06
20	189349,72	327881,26
21	189336,52	327860,67
22	189332,76	327855,04
23	189320,80	327837,14
24	189313,61	327821,17
25	189306,37	327812,83
26	189304,52	327813,83
27	189298,42	327804,43
28	189297,74	327804,73
29	189296,74	327801,89
30	189280,82	327783,39
31	189274,25	327777,74
32	189271,51	327774,57
33	189263,19	327781,75
34	189259,42	327783,71
35	189231,28	327807,40
36	189230,92	327809,39
37	189229,12	327809,35
38	189215,78	327819,26
39	189176,78	327851,38
40	189120,41	327896,00
41	189100,76	327912,55

42	189024,58	327976,76
43	189014,55	327995,13
44	189024,31	328000,21
45	189027,19	327994,94
46	189024,21	327990,95
47	189031,90	327982,99
48	189036,75	327978,01
49	189042,86	327973,54
50	189045,31	327971,40
51	189047,37	327969,35
52	189051,57	327965,92
53	189056,44	327961,36
54	189061,79	327956,21
55	189070,08	327949,73
56	189076,91	327944,30
57	189088,70	327934,16
58	189095,02	327929,41
59	189101,40	327922,08
60	189112,72	327913,33
61	189117,31	327909,91
62	189121,90	327904,93
63	189125,99	327901,44
64	189141,70	327889,90
65	189148,63	327883,78
66	189154,97	327879,42
67	189158,80	327875,90
68	189167,49	327869,64
69	189167,68	327869,91
70	189172,94	327866,04
71	189180,44	327859,60
72	189188,41	327852,63
73	189194,89	327847,62
74	189197,50	327845,57
75	189196,64	327844,46
76	189209,49	327835,44
77	189209,84	327835,90
78	189215,93	327830,78
79	189220,13	327827,13
80	189218,41	327825,05
81	189220,39	327823,41
82	189223,71	327827,07
83	189232,66	327820,43
84	189234,83	327818,88
85	189234,33	327812,66
86	189241,80	327808,81
87	189242,03	327809,07
88	189247,01	327804,70
89	189254,99	327798,97
90	189263,60	327792,20

91	189264,45	327793,29
92	189268,52	327790,47
93	189272,27	327794,99
94	189274,64	327793,05
95	189312,07	327836,18
96	189320,16	327848,73
97	189365,13	327918,44
98	189272,65	327986,92
99	189280,79	327999,93
100	189262,87	328014,08
101	189250,65	327998,87
102	189227,10	328014,32
103	189206,46	328029,57
104	189203,94	328026,40
105	189189,46	328036,23
106	189191,66	328039,21
107	189175,81	328050,40
108	189173,58	328047,01
109	189168,86	328050,22
110	189170,86	328053,30
111	189163,21	328058,83
112	189152,97	328065,57
113	189151,25	328063,39
114	189137,81	328072,98

Красная линия 2

Условное обозначение точки	Координаты	
	X	Y
1	189249,66	327774,70
2	189243,87	327780,43
3	189240,85	327782,71
4	189242,96	327758,50
5	189225,86	327798,40
6	189222,98	327801,62
7	189209,30	327813,03
8	189145,50	327864,14
9	189125,66	327878,71
10	189126,55	327879,93
11	189094,39	327905,36
12	189092,11	327905,37
13	189088,34	327908,27
14	189089,49	327909,76
15	189070,76	327925,27
16	189051,76	327936,89

17	189051,55	327939,89
18	189033,73	327957,83
19	1890144,15	327973,97
20	189009,63	327968,49
21	189020,52	327958,49
22	189020,01	327957,89
23	189023,22	327954,62
24	189025,13	327956,52
25	189029,10	327953,21
26	189026,31	327949,69
27	189036,95	327938,98
28	189038,80	327937,57
29	189041,96	327934,84
30	189044,73	327932,65
31	189049,57	327928,13
32	189055,53	327922,98
33	189060,27	327918,79
34	189063,90	327916,57
35	189067,01	327919,95
36	189073,73	327915,45
37	189080,54	327908,87
38	189077,60	327905,45
39	189079,18	327904,00
40	189082,72	327902,23
41	189087,63	327898,26
42	189089,92	327896,58
43	189092,17	327899,56
44	189117,53	327879,07
45	189114,42	327874,80
46	189115,90	327873,74
47	189116,66	327874,74
48	189120,03	327872,31
49	189118,61	327870,24
50	189138,80	327855,41
51	189161,55	327837,19
52	189162,02	327837,86
53	189167,21	327834,12
54	189168,72	327836,21
55	189171,61	327834,25
56	189170,83	327833,10
57	189177,01	327828,85
58	189175,25	327826,22
59	189200,99	327805,60
60	189204,27	327809,32
61	189217,52	327798,35
62	189217,09	327797,78
63	189221,75	327794,06
64	189218,93	327789,85

65	189236,91	327776,28
66	189239,69	327779,71
67	189242,06	327777,88
68	189239,39	327774,41
69	189240,37	327773,67
70	189242,73	327776,28
71	189258,70	327759,11
72	189261,66	327754,48
73	189264,93	327751,42
74	189265,10	327726,22
75	189270,74	327715,76
76	189275,82	327716,17
77	189276,60	327706,49
78	189272,22	327706,25
79	189273,26	327694,62
80	189284,22	327695,60
81	189283,02	327709,03
82	189282,66	327713,02
83	189282,25	327717,59
84	189271,92	327736,74
85	189271,86	327746,20
86	189273,66	327747,63
87	189269,18	327753,54
88	189267,68	327752,48
89	189261,87	327761,57
90	189252,39	327771,77

Красная линия 3

Условное обозначение точки	Координаты	
	X	Y
1	189291,37	327709,78
2	189291,50	327708,26
3	189292,61	327678,56
4	189293,07	327676,00
5	189293,87	327655,15
6	189304,86	327655,57
7	189304,47	327665,83
8	189303,15	327665,81
9	189302,99	327674,83
10	189301,34	327690,52
11	189301,23	327704,63
12	189299,76	327704,59
13	189299,69	327707,08
14	189301,14	327707,13
15	189301,03	327710,09
16	189306,27	327710,27

4. Охрана окружающей среды.

При выполнении строительно-монтажных работ по прокладке газопроводов необходимо соблюдать мероприятия по охране окружающей среды, сохранения ее устойчивого экологического равновесия и не нарушать условия землепользования, установленные законодательством об охране окружающей среды. Охрана окружающей природной среды в зоне размещения строительной площадки осуществляется в соответствии с действующими нормативными правовыми актами по вопросам охраны окружающей среды и рациональному использованию природных ресурсов.

Производство строительно-монтажных работ должно производиться с учетом требований СанПиН 2.2.3.11384-03 «Гигиенические требования к организации строительного производства и строительных работ».

При проведении строительно-монтажных работ предусматривается осуществление ряда мероприятий по охране окружающей природной среды:

- обязательное сохранение границ территории, отводимых для строительства;
- применение герметических емкостей для перевозки растворов и бетонов;
- устранение открытого хранения, погрузки и перевозки сыпучих, пылящих веществ (применение контейнеров, специальных транспортных средств);
- завершение строительства уборкой и благоустройством территории с восстановлением растительного покрова;
- оснащение рабочих мест и строительной площадки инвентарными контейнерами для бытовых и строительных отходов;
- использование специальных установок для подогрева воды, материалов;
- слив горюче-смазочных материалов только в специально отведенных и оборудованных для этих целей местах;
- выполнение в полном объеме мероприятий по сохранности зеленых насаждений;
- соблюдение требований местных органов охраны природы.

Работа строительных машин и механизмов должна быть отрегулирована на минимально допустимый выброс выхлопных газов и уровень шума.

При организации строительной площадки вблизи зеленых насаждений работа строительных машин и механизмов должна обеспечивать сохранность существующих зеленых насаждений.

Запрещена мойка машин и механизмов на строительной площадке;

Заправка строительной техники топливом и маслами должна производиться на стационарных или передвижных заправочных пунктах в специально отведенных местах, удаленных от водных объектов;

Дозаправка стационарных машин и механизмов с ограниченной подвижностью (экскаваторы и др.) производится автозаправщиками;

Заправка во всех случаях должна производиться только с помощью шлангов, имеющих затворы у выпускного отверстия, также под выпускным отверстием должны быть установлены резиновые поддоны, применение для заправки ведер и другой открытой посуды не допускается;

Запрещен выход на производство работ строительной техники, имеющей подтекание горюче-смазочных материалов.

Водоемы питьевого и рыбоохранного назначения в зоне строительства отсутствуют.

5. Мероприятия по сохранению объектов культурного наследия.

На территории деревень Климовская отсутствуют особо охраняемые природные территории. В соответствии с письмом Минприроды России №05-12-53/7812 от 22.03.2018 и представленным в нем перечнем муниципальных образований субъектов РФ, в границах которых имеются ООПТ федерального значения (согласно плану мероприятий по реализации Концепции развития системы ООПТ федерального значения на период до 2020 г, утвержденному распоряжением Правительства РФ от 22.12.2011 №2322-р), исследуемый участок в их границы не попадает. В соответствии с письмом дирекции ООПТ территория изысканий не затрагивает особо охраняемые природные территории. На территории изысканий объекты археологического и культурного наследия отсутствуют. В соответствии с письмом Государственной инспекции по охране объектов культурного наследия (приложение А4) площадка изысканий не затрагивает охранные зоны объектов культурного наследия, включенные в Единый государственный реестр объектов культурного наследия народов Российской Федерации, и выявленные объекты культурного наследия. Перед началом проведения земляных работ, необходимо произвести проверку земельного участка на наличие взрывоопасных предметов с составлением актов обследования.

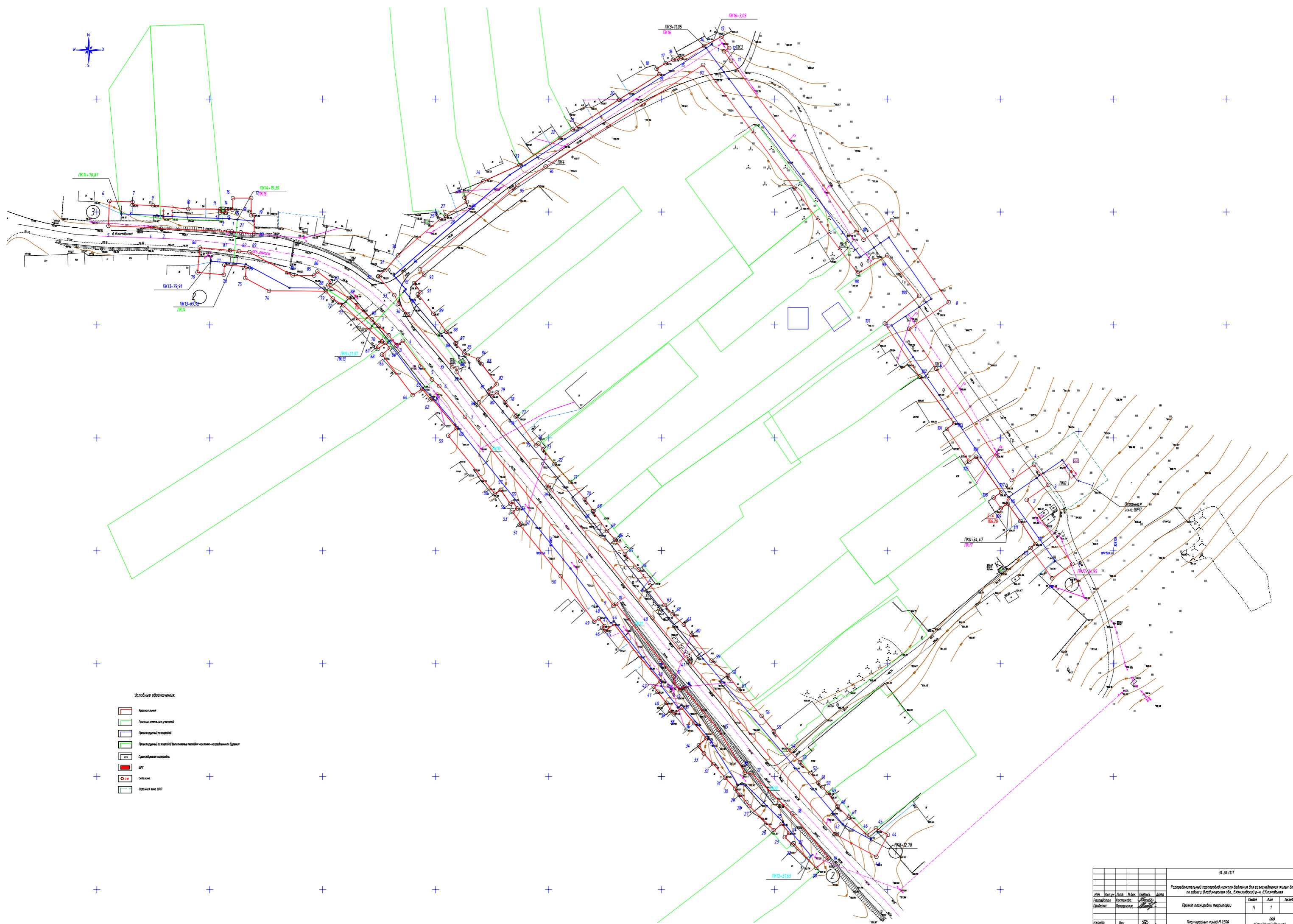
При проведении строительно-монтажных работ, в случае обнаружения объекта, обладающего признаками культурного наследия, строительная организация, проводящая указанные работы обязана незамедлительно приостановить и направить в течение трех рабочих дней со дня обнаружения заявление в письменной форме об указанных объектах в региональный орган охраны объектов культурного наследия, согласно п. 4 №73-ФЗ об объектах культурного наследия(памятников истории и культуры) народов Российской Федерации

6. Мероприятия по предупреждению чрезвычайных ситуаций.

Возникновение чрезвычайных ситуаций на строящемся газопроводе маловероятно, но полностью не исключено. Мероприятия по предупреждению чрезвычайных ситуаций предусмотрены при проектировании и строительстве сети газопровода, а также в организации контроля за его состоянием в процессе эксплуатации.

Трасса газопровода выбрана на безопасных расстояниях от существующих зданий и сооружений. Заглубление подземного газопровода обеспечивает отсутствие на него сверхнормативных динамических и статических воздействий машин. Проектом предусмотрена охранная зона газопровода, в которой не допускается выполнение строительных работ без согласования с эксплуатационной организацией. Вдоль трассы газопровода устанавливаются опознавательные знаки, предусмотрена укладка предупреждающей ленты желтого цвета вдоль всего газопровода. Для локализации возможных аварийных ситуаций предусмотрены отключающие устройства. Таким образом, проектными мероприятиями предусмотрены все решения, направленные на обеспечение надежности газопровода. В период эксплуатации газопровода должен осуществляться периодический контроль за его состоянием. Все работы по техническому обслуживанию газопровода должны выполняться в соответствии с Правилами противопожарного режима в Российской Федерации (утв. постановлением Правительства РФ от 25 апреля 2012 г. N 390)

Раздел 2 Проект планировки территории. Графическая часть.



- Условные обозначения
- Красная линия
 - Границы земельных участков
 - Проектный газопровод
 - Проектный газопровод безземельно-наделенных земель
 - Существующие строения
 - ШУП
 - Общественное
 - Ограда из ШУП

31-20-ПТТ					
Распределительный газопровод низкого давления для газоснабжения жилых домов по адресу: Владимирская обл., Венкинский р-н, д.Клеветская					
Проект планировки территории					Лист 1
Масштаб: План красных линий М 1:500					ООО "СпринглайнТрейд"
Исполн.	Листов	Изм.	Дата	Вид	Содержание
С.И.Иванов	1	1	2024	П	Планировка

Ведомость координат красной линии №1

Условное обозначение точки	Координаты	
	X	X
1	189144,20	328081,93
2	189172,58	328061,67
3	189179,20	328071,27
4	189188,18	328064,90
5	189181,36	328055,03
6	189230,66	328021,54
7	189248,28	328009,58
8	189260,09	328027,16
9	189296,41	328002,04
10	189287,74	327989,44
11	189366,93	327930,79
12	189372,62	327929,95
13	189377,70	327926,63
14	189373,52	327918,83
15	189368,02	327908,58
16	189367,45	327905,17
17	189365,81	327901,84
18	189363,39	327897,84
19	189360,98	327899,06
20	189349,72	327881,26
21	189336,52	327860,67
22	189332,76	327855,04
23	189320,80	327837,14
24	189313,61	327821,17
25	189306,37	327812,83
26	189304,52	327813,83
27	189298,42	327804,43
28	189297,74	327804,73
29	189296,74	327801,89
30	189280,82	327783,39
31	189274,25	327777,74
32	189271,51	327774,57
33	189263,19	327781,75
34	189259,42	327783,71
35	189231,28	327807,40
36	189230,92	327809,39
37	189229,12	327809,35
38	189215,78	327819,26
39	189176,78	327851,38
40	189120,41	327896,00
41	189100,76	327912,55
42	189024,58	327976,76
43	189014,55	327995,13
44	189024,31	328000,21

Условное обозначение точки	Координаты	
	X	X
45	189027,19	327994,94
46	189024,21	327990,95
47	189031,90	327982,99
48	189036,75	327978,01
49	189042,86	327973,54
50	189045,31	327971,40
51	189047,37	327969,35
52	189051,57	327965,92
53	189056,44	327961,36
54	189061,79	327956,21
55	189070,08	327949,73
56	189076,91	327944,30
57	189088,70	327934,16
58	189095,02	327929,41
59	189101,40	327922,08
60	189112,72	327913,33
61	189117,31	327909,91
62	189121,90	327904,93
63	189125,99	327901,44
64	189141,70	327889,90
65	189148,63	327883,78
66	189154,97	327879,42
67	189158,80	327875,90
68	189167,49	327869,64
69	189167,68	327869,91
70	189172,94	327866,04
71	189180,44	327859,60
72	189188,41	327852,63
73	189194,89	327847,62
74	189197,50	327845,57
75	189196,64	327844,46
76	189209,49	327835,44
77	189209,84	327835,90
78	189215,93	327830,78
79	189220,13	327827,13
80	189218,41	327825,05
81	189220,39	327823,41
82	189223,71	327827,07
83	189232,66	327820,43
84	189234,83	327818,88
85	189234,33	327812,66
86	189241,80	327808,81
87	189242,03	327809,07
88	189247,01	327804,70
89	189254,99	327798,97

Ведомость координат красной линии №2

Условное обозначение точки	Координаты	
	X	X
1	189249,66	327774,70
2	189243,87	327780,43
3	189240,85	327782,71
4	189242,96	327758,50
5	189225,86	327798,40
6	189222,98	327801,62
7	189209,30	327813,03
8	189145,50	327864,14
9	189125,66	327878,71
10	189126,55	327879,93
11	189094,39	327905,36
12	189092,11	327905,37
13	189088,34	327908,27
14	189089,49	327909,76
15	189070,76	327925,27
16	189051,76	327936,89
17	189051,55	327939,89
18	189033,73	327957,83
19	189044,15	327973,97
20	189009,63	327968,49
21	189020,52	327958,49
22	189020,01	327957,89
23	189023,22	327954,62
24	189025,13	327956,52
25	189029,10	327953,21
26	189026,31	327949,69
27	189036,95	327938,98
28	189038,80	327937,57
29	189041,96	327934,84
30	189044,73	327932,65
31	189049,57	327928,13
32	189055,53	327922,98
33	189060,27	327918,79
34	189063,90	327916,57
35	189067,01	327919,95
36	189073,73	327915,45
37	189080,54	327908,87
38	189077,60	327905,45

31-20-П/ПТ					
Распределительный газопровод низкого давления для газоснабжения жилых домов по адресу: Владимирская обл., Вязниковский р-н, д.Климовская					
Изм.	Кол.ч	Лист	№ док.	Подпись	Дата
Разработал		Костякова		<i>Костякова</i>	09.20г.
Проверил		Петрченко		<i>Петрченко</i>	02.2г.
Н.контр.	Буч			<i>Буч</i>	
ГИП	Петрченко			<i>Петрченко</i>	
Проект планировки территории				Лист	Листов
				П	2
Ведомость координат красных линий М 1:500				ООО "СтройДизайнПроект"	

Ведомость координат красной линии №2

Условное обозначение точки	Координаты	
	X	X
39	189079,18	327904,00
40	189082,72	327902,23
41	189087,63	327898,26
42	189089,92	327896,58
43	189092,17	327899,56
44	189117,53	327879,07
45	189114,42	327874,80
46	189115,90	327873,74
47	189116,66	327874,74
48	189120,03	327872,31
49	189118,61	327870,24
50	189138,80	327855,41
51	189161,55	327837,19
52	189162,02	327837,86
53	189167,21	327834,12
54	189168,72	327836,21
55	189171,61	327834,25
56	189170,83	327833,10
57	189177,01	327828,85
58	189175,25	327826,22
59	189200,99	327805,60
60	189204,27	327809,32
61	189217,52	327798,35
62	189217,09	327797,78
63	189221,75	327794,06
64	189218,93	327789,85
65	189236,91	327776,28
66	189239,69	327779,71
67	189242,06	327777,88
68	189239,39	327774,41
69	189240,37	327773,67
70	189242,73	327776,28
71	189258,70	327759,11
72	189261,66	327754,48
73	189264,93	327751,42
74	189265,10	327726,22
75	189270,74	327715,76
76	189275,82	327716,17
77	189276,60	327706,49
78	189272,22	327706,25
79	189273,26	327694,62
80	189284,22	327695,60
81	189283,02	327709,03
82	189282,66	327713,02
83	189282,25	327717,59

Условное обозначение точки	Координаты	
	X	X
84	189271,92	327736,74
85	189271,86	327746,20
86	189273,66	327747,63
87	189269,18	327753,54
88	189267,68	327752,48
89	189261,87	327761,57
90	189252,39	327771,77

Ведомость координат красной линии №3

Условное обозначение точки	Координаты	
	X	X
1	189291,37	327709,78
2	189291,50	327708,26
3	189292,61	327678,56
4	189293,07	327676,00
5	189293,87	327655,15
6	189304,86	327655,57
7	189304,47	327665,83
8	189303,15	327665,81
9	189302,99	327674,83
10	189301,34	327690,52
11	189301,23	327704,63
12	189299,76	327704,59
13	189299,69	327707,08
14	189301,14	327707,13
15	189301,03	327710,09
16	189306,27	327710,27
17	189306,15	327718,31
18	189297,58	327718,33
19	189298,58	327719,75
20	189290,48	327719,70
21	189291,01	327713,76

						31-20-ППТ			
						Распределительный газопровод низкого давления для газоснабжения жилых домов по адресу: Владимирская обл., Вязниковский р-н, д.Климовская			
Изм.	Кол.ч	Лист	Н док.	Подпись	Дата	Проект планировки территории	Стадия	Лист	Листов
Разработал				Костякова	09.20г		П	3	
Проверил				Петрученик	02.2г				
						Ведомость координат красных линий М 1:500	ООО "СтройДизайнПроект"		
Н.контр.				Буч					
ГИП				Петрученик					



- Условные обозначения:
- Плоск. сетей проектируемого газорайона
 - Границы земельных участков
 - Проектируемый газорайон
 - Проектируемый газорайон без учета сетей инженерно-технического обеспечения
 - Существующая застройка
 - ДРУ
 - Сети водоснабжения
 - Ориентиры на ДРУ

31-26-10/11					
Распределительный газорайон низкого давления для обслуживания жилых домов по адресу: Владимирская обл., Владимирский р-н, д. Климовское					
№	Контур	Акт	И.И.И.	Дата	Лист
1	1	1	1	1	1
2	2	2	2	2	2
3	3	3	3	3	3
4	4	4	4	4	4
5	5	5	5	5	5
6	6	6	6	6	6
7	7	7	7	7	7
8	8	8	8	8	8
9	9	9	9	9	9
10	10	10	10	10	10
11	11	11	11	11	11
12	12	12	12	12	12
13	13	13	13	13	13
14	14	14	14	14	14
15	15	15	15	15	15
16	16	16	16	16	16
17	17	17	17	17	17
18	18	18	18	18	18
19	19	19	19	19	19
20	20	20	20	20	20
21	21	21	21	21	21
22	22	22	22	22	22
23	23	23	23	23	23
24	24	24	24	24	24
25	25	25	25	25	25
26	26	26	26	26	26
27	27	27	27	27	27
28	28	28	28	28	28
29	29	29	29	29	29
30	30	30	30	30	30
31	31	31	31	31	31
32	32	32	32	32	32
33	33	33	33	33	33
34	34	34	34	34	34
35	35	35	35	35	35
36	36	36	36	36	36
37	37	37	37	37	37
38	38	38	38	38	38
39	39	39	39	39	39
40	40	40	40	40	40
41	41	41	41	41	41
42	42	42	42	42	42
43	43	43	43	43	43
44	44	44	44	44	44
45	45	45	45	45	45
46	46	46	46	46	46
47	47	47	47	47	47
48	48	48	48	48	48
49	49	49	49	49	49
50	50	50	50	50	50
51	51	51	51	51	51
52	52	52	52	52	52
53	53	53	53	53	53
54	54	54	54	54	54
55	55	55	55	55	55
56	56	56	56	56	56
57	57	57	57	57	57
58	58	58	58	58	58
59	59	59	59	59	59
60	60	60	60	60	60
61	61	61	61	61	61
62	62	62	62	62	62
63	63	63	63	63	63
64	64	64	64	64	64
65	65	65	65	65	65
66	66	66	66	66	66
67	67	67	67	67	67
68	68	68	68	68	68
69	69	69	69	69	69
70	70	70	70	70	70
71	71	71	71	71	71
72	72	72	72	72	72
73	73	73	73	73	73
74	74	74	74	74	74
75	75	75	75	75	75
76	76	76	76	76	76
77	77	77	77	77	77
78	78	78	78	78	78
79	79	79	79	79	79
80	80	80	80	80	80
81	81	81	81	81	81
82	82	82	82	82	82
83	83	83	83	83	83
84	84	84	84	84	84
85	85	85	85	85	85
86	86	86	86	86	86
87	87	87	87	87	87
88	88	88	88	88	88
89	89	89	89	89	89
90	90	90	90	90	90
91	91	91	91	91	91
92	92	92	92	92	92
93	93	93	93	93	93
94	94	94	94	94	94
95	95	95	95	95	95
96	96	96	96	96	96
97	97	97	97	97	97
98	98	98	98	98	98
99	99	99	99	99	99
100	100	100	100	100	100
101	101	101	101	101	101
102	102	102	102	102	102
103	103	103	103	103	103
104	104	104	104	104	104
105	105	105	105	105	105
106	106	106	106	106	106
107	107	107	107	107	107
108	108	108	108	108	108
109	109	109	109	109	109
110	110	110	110	110	110
111	111	111	111	111	111
112	112	112	112	112	112
113	113	113	113	113	113
114	114	114	114	114	114
115	115	115	115	115	115
116	116	116	116	116	116
117	117	117	117	117	117
118	118	118	118	118	118
119	119	119	119	119	119
120	120	120	120	120	120
121	121	121	121	121	121
122	122	122	122	122	122
123	123	123	123	123	123
124	124	124	124	124	124
125	125	125	125	125	125
126	126	126	126	126	126
127	127	127	127	127	127
128	128	128	128	128	128
129	129	129	129	129	129
130	130	130	130	130	130
131	131	131	131	131	131
132	132	132	132	132	132
133	133	133	133	133	133
134	134	134	134	134	134
135	135	135	135	135	135
136	136	136	136	136	136
137	137	137	137	137	137
138	138	138	138	138	138
139	139	139	139	139	139
140	140	140	140	140	140
141	141	141	141	141	141
142	142	142	142	142	142
143	143	143	143	143	143
144	144	144	144	144	144
145	145	145	145	145	145
146	146	146	146	146	146
147	147	147	147	147	147
148	148	148	148	148	148
149	149	149	149	149	149
150	150	150	150	150	150

Условное обозначение точки	Координаты	
	X	X
1	189144,20	328081,93
2	189172,58	328061,67
3	189179,20	328071,27
4	189188,18	328064,90
5	189181,36	328055,03
6	189230,66	328021,54
7	189248,28	328009,58
8	189260,09	328027,16
9	189296,41	328002,04
10	189287,74	327989,44
11	189366,93	327930,79
12	189372,62	327929,95
13	189377,70	327926,63
14	189373,52	327918,83
15	189368,02	327908,58
16	189367,45	327905,17
17	189365,81	327901,84
18	189363,39	327897,84
19	189360,98	327899,06
20	189349,72	327881,26
21	189336,52	327860,67
22	189332,76	327855,04
23	189320,80	327837,14
24	189313,61	327821,17
25	189306,37	327812,83
26	189304,52	327813,83
27	189298,42	327804,43
28	189297,74	327804,73
29	189296,74	327801,89
30	189280,82	327783,39
31	189274,25	327777,74
32	189271,51	327774,57
33	189263,19	327781,75
34	189252,39	327771,77
35	189261,87	327761,57
36	189267,68	327752,48
37	189269,18	327753,54
38	189273,66	327747,63
39	189271,86	327746,20
40	189271,92	327736,74
41	189282,25	327717,59
42	189282,66	327713,02
43	189291,01	327713,76
44	189290,48	327719,70

Условное обозначение точки	Координаты	
	X	X
45	189298,58	327719,75
46	189297,58	327718,33
47	189306,15	327718,31
48	189306,27	327710,27
49	189301,03	327710,09
50	189301,14	327707,13
51	189299,69	327707,08
52	189299,76	327704,59
53	189301,23	327704,63
54	189301,34	327690,52
55	189302,99	327674,83
56	189303,15	327665,81
57	189304,47	327665,83
58	189304,86	327655,57
59	189293,87	327655,15
60	189293,07	327676,00
61	189292,61	327678,56
62	189291,50	327708,26
63	189291,37	327709,78
64	189283,02	327709,03
65	189284,22	327695,60
66	189273,26	327694,62
67	189272,22	327706,25
68	189276,60	327706,49
69	189275,82	327716,17
70	189270,74	327715,76
71	189265,10	327726,22
72	189264,93	327751,42
73	189261,66	327754,48
74	189258,70	327759,11
75	189242,73	327776,28
76	189240,37	327773,67
77	189239,39	327774,41
78	189242,06	327777,88
79	189239,69	327779,71
80	189236,91	327776,28
81	189218,93	327789,85
82	189221,75	327794,06
83	189217,09	327797,78
84	189217,52	327798,35
85	189204,27	327809,32
86	189200,99	327805,60
87	189175,25	327826,22
88	189177,01	327828,85
89	189170,83	327833,10

Условное обозначение точки	Координаты	
	X	X
90	189171,61	327834,25
91	189168,72	327836,21
92	189167,21	327834,12
93	189162,02	327837,86
94	189161,55	327837,19
95	189138,80	327855,41
96	189118,61	327870,24
97	189120,03	327872,31
98	189116,66	327874,74
99	189115,90	327873,74
100	189114,42	327874,80
101	189117,53	327879,07
102	189092,17	327899,56
103	189089,92	327896,58
104	189087,63	327898,26
105	189082,72	327902,23
106	189079,18	327904,00
107	189077,60	327905,45
108	189080,54	327908,87
109	189073,73	327915,45
110	189067,01	327919,95
111	189063,90	327916,57
112	189060,27	327918,79
113	189055,53	327922,98
114	189049,57	327928,13
115	189044,73	327932,65
116	189041,96	327934,84
117	189038,80	327937,57
118	189036,95	327938,98
119	189026,31	327949,69
120	189029,10	327953,21
121	189025,13	327956,52
122	189023,22	327954,62
123	189020,01	327957,89
124	189020,52	327958,49
125	189009,63	327968,49
126	189014,4,15	327973,97
127	189033,73	327957,83

Условное обозначение точки	Координаты	
	X	X
128	189051,55	327939,89
129	189051,76	327936,89
130	189070,76	327925,27
131	189089,49	327909,76
132	189088,34	327908,27
133	189092,11	327905,37
134	189094,39	327905,36
135	189126,55	327879,93
136	189125,66	327878,71
137	189145,50	327864,14
138	189209,30	327813,03
139	189222,98	327801,62
140	189225,86	327798,40
141	189242,96	327758,50
142	189240,85	327782,71
143	189243,87	327780,43
144	189249,66	327774,70
145	189259,42	327783,71
146	189231,28	327807,40
147	189230,92	327809,39
148	189229,12	327809,35
149	189215,78	327819,26
150	189176,78	327851,38
151	189120,41	327896,00
152	189100,76	327912,55
153	189024,58	327976,76
154	189014,55	327995,13
155	189024,31	328000,21
156	189027,19	327994,94
157	189024,21	327990,95
158	189031,90	327982,99
159	189036,75	327978,01
160	189042,86	327973,54
161	189045,31	327971,40
162	189047,37	327969,35
163	189051,57	327965,92
164	189056,44	327961,36
165	189061,79	327956,21

31-20-ППТ					
Распределительный газопровод низкого давления для газоснабжения жилых домов по адресу: Владимирская обл., Вязниковский р-н, д.Климобская					
Изм.	Кол.ч	Лист	№ док.	Подпись	Дата
Разработал		Костякова		Костякова	09.20г
Проверил		Петрченко		Петрченко	02.2г
Н.контр.		Буч		Буч	
ГИП		Петрченко		Петрченко	
Проект планировки территории				Лист	Листов
				П	5
Ведомость координат полосы отвода М 1:500				ООО "СтройДизайнПроект"	

Условное обозначение точки	Координаты	
	X	X
166	189070,08	327949,73
167	189076,91	327944,30
168	189088,70	327934,16
169	189095,02	327929,41
170	189101,40	327922,08
171	189112,72	327913,33
172	189117,31	327909,91
173	189121,90	327904,93
174	189125,99	327901,44
175	189141,70	327889,90
176	189148,63	327883,78
177	189154,97	327879,42
178	189158,80	327875,90
179	189167,49	327869,64
180	189167,68	327869,91
181	189172,94	327866,04
182	189180,44	327859,60
183	189188,41	327852,63
184	189194,89	327847,62
185	189197,50	327845,57
186	189196,64	327844,46
187	189209,49	327835,44
188	189209,84	327835,90
189	189215,93	327830,78
190	189220,13	327827,13
191	189218,41	327825,05
192	189220,39	327823,41
193	189223,71	327827,07
194	189232,66	327820,43
195	189234,83	327818,88
196	189234,33	327812,66
197	189241,80	327808,81
198	189242,03	327809,07
199	189247,01	327804,70
200	189254,99	327798,97
201	189263,60	327792,20
202	189264,45	327793,29
203	189268,52	327790,47
204	189272,27	327794,99
205	189274,64	327793,05
206	189312,07	327836,18
207	189320,16	327848,73

Условное обозначение точки	Координаты	
	X	X
208	189365,13	327918,44
209	189272,65	327986,92
210	189280,79	327999,93
211	189262,87	328014,08
212	189250,65	327998,87
213	189227,10	328014,32
214	189206,46	328029,57
215	189203,94	328026,40
216	189189,46	328036,23
217	189191,66	328039,21
218	189175,81	328050,40
219	189173,58	328047,01
220	189168,86	328050,22
221	189170,86	328053,30
222	189163,21	328058,83
223	189152,97	328065,57
224	189151,25	328063,39
225	189137,81	328072,98

31-20-ППТ					
Распределительный газопровод низкого давления для газоснабжения жилых домов по адресу: Владимирская обл., Вязниковский р-н, д.Климовская					
Изм.	Кол.уч.	Лист	№ док.	Подпись	Дата
Разработал	Костакова			<i>Костакова</i>	09.20г
Проверил	Петрученик			<i>Петрученик</i>	02.2г
Проект планировки территории		Лист	Листов		
		П	6		
Ведомость координат полосы отвода М 1:500		ООО "СтройДизайнПроект"			
Н.контр.	Буч	<i>Буч</i>			
ГИП	Петрученик	<i>Петрученик</i>			

Раздел 3. Материалы по обоснованию проекта планировки территории. Пояснительная записка.

1. Сведения о климатических и метеорологических условиях района строительства.

Проектируемая территория размещения земельного участка расположена в южной части д. Климовская, муниципального образования «Паустовское».

Согласно Земельному кодексу, категория земель проектируемой территории относится к землям населенных пунктов.

Муниципальное образование «Паустовское» занимает южную часть Вязниковского района и граничит с территорией Муромского и Селивановского района.

Территория муниципального образования относится к строительно-климатической зоне II-B.

Климат района умеренно континентальный. Глубина снежного покрова 50-90 см, максимальная глубина промерзания почв 150 см, среднегодовое количество осадков более 560 мм, из которых 70% выпадают в теплый период. Господствующие ветры в зимней период- юго-западные и южные, в летний период -западные и юго-западные. Среднее-годовые южные и юго-западные.

Климат Владимирской области умеренно-континентальный и характеризуется умеренно-теплым и дождливым летом и умеренно-холодной снежной зимой с устойчивым снежным покровом.

Ниже в таблице 2.2.1 и 2.2.2 приведены данные климатических условий для холодного и тёплого периода по данным Владимирского центра по гидрометеорологии и мониторингу окружающей среды (ФГБУ Муромской ЦГМС) в соответствии с данными СП 131.13330.2012.

Табл. 1 Климатические параметры холодного периода года

№п/п	Наименование параметра	Величина параметра	Обоснование
1	Климатический район и подрайон	II-B	Табл.Б.1 СП 131.13330.2012
2	Температура воздуха наиболее холодных суток, °С, обеспеченностью 0,98/0,92	-39/-35	Табл.3.1 СП 131.13330.2012
3	Температура воздуха наиболее холодной пятидневки, °С, обеспеченностью 0,98/0,92	-33/-30	
4	Средняя температура воздуха холодного периода, °С, обеспеченностью 0,94	-16	
5	Абсолютная минимальная температура воздуха, °С	-45	
6	Средняя суточная амплитуда температуры	6,4	

	воздуха наиболее холодного месяца, °С		
7	Продолжительность периода со средней суточной температурой воздуха ≤8 °С (отопительный период), сут./средняя температура воздуха, °С	214/-4,0	
8	Средняя месячная относительная влажность воздуха наиболее холодного месяца, %	84	
9	Средняя месячная относительная влажность воздуха в 15 ч наиболее холодного месяца, %	83	
10	Количество осадков за ноябрь-март, мм	166	
11	Преобладающее направление ветра за декабрь-февраль	Ю	
12	Максимальная из средних скоростей ветра по румбам за январь, м/с	-	
13	Средняя скорость ветра м/с, за период со средней суточной температурой воздуха ≤8 °С (отопительный период),	4,1	
14	Зона влажности района	Зона 2 (нормальная)	СП 131.13330.2012 карта

Табл. 2 -Климатические параметры тёплого периода года

№п/п	Наименование параметра	Величина параметра	Обоснование
1	Барометрическое давление, гПа	1000	Табл.4.1 СП 131.13330.2012
2	Температура воздуха, °С, обеспеченностью 0,95	22,7	
3	Температура воздуха, °С, обеспеченностью 0,98	26,8	
4	Средняя максимальная температура воздуха тёплого месяца, °С	23,3	
5	Абсолютная максимальная температура воздуха, °С	37	
6	Средняя суточная амплитуда температуры воздуха наиболее тёплого месяца, °С	10,6	
7	Средняя месячная относительная влажность воздуха наиболее тёплого месяца, %	70	
8	Средняя месячная относительная влажность воздуха в 15 ч наиболее тёплого месяца, %	53	
9	Количество осадков за апрель-октябрь, мм	383	
10	Суточный максимум осадков, мм	69	
11	Преобладающее направление ветра за июнь-август	ЮЗ	
12	Минимальная из средних скоростей ветра по румбам за июль, м/с	-	

2. Вертикальная планировка.

Выполнение вертикальной планировки не требуется, т.к. разрабатывается в составе проектной документации, линейная часть объекта повторяет сложившийся рельеф местности.

3. Особые условия использования территории.

На участке размещения проектируемой инженерной сети находятся существующие надземные инженерные коммуникации (надземные линии электропередач, канализация и линии связи). В соответствии с новой редакцией СанПиНа 2.2.1/2.1.1.1200-03 (изменение №2) и Постановлением №878 от 20.11.2000г. «Об утверждении правил охраны газораспределительных сетей», Приказом Министерства архитектуры, строительства и жилищно-коммунального хозяйства РФ от 17.08.1992г. № 197 «О типовых правилах охраны коммунальных сетей» для существующих инженерных сетей устанавливаются следующие охранные зоны:
- линии электропередач ВЛ – до 1 кВ – 2 м в каждую сторону от проекции на землю крайних проводов;

№ п/п	Наименование инженерной коммуникации	Единица измерения	Протяженность пересечения
1	Охранная зона линий электропередач ВЛ – до 1 кВ	м ²	3224,01

4. Проектное решение.

Проектом планировки предусматривается строительство распределительного газопровода низкого давления деревни Климовская. Цель строительства – газификация жилых домов д. Климовская Вязниковского района Владимирской области.

Врезка (присоединение) проектируемого газопровода низкого давления производится в проектируемый надземный газопровод низкого давления, диаметром 159х4,0мм, после отключающего устройства шкафного газорегуляторного пункта марки ГРП-Ш-СО7120W-VENIO-B-2-У1в деревне Климовская (см. 1 этап строительства).

Расчетное давление в точки подключения $P=0,002$ МПа. Диаметры газопровода приняты согласно гидравлическому расчету.

Согласно техническим условиям №188 от 13.05.2020г на подключение к газораспределительной сети, выданные АО «Газпром газораспределение Владимир» расход транспортируемого газа составляет 82,5 м³/ч, но по уточненному гидравлическому расчету, на основании справки от администрации МО Паустовское от 05.10.2020 № 437/01-14 о количестве домов, подлежащих газификации в количестве 46 с учетом перспективы -5 домов, расчетный расход газа составляет 101,0м³/ч.

Для подземной прокладки газопровода высокого давления приняты полиэтиленовые трубы ПЭ 100 SDR 17,6 ГОСТ Р 58121 .2-2018 с коэффициентом запаса прочности не менее 3,2, т.к. трасса проходит по землям населенных пунктов, а также пересекает автодорогу.

Для участка подземного газопровода (при выходе газопровода из земли) приняты трубы по ГОСТ 10704-91* гр. В из стали 10 ГОСТ 10705-80* с изоляцией «весьма усиленного «типа по ГОСТ 9.602-18, а для надземного газопровода приняты трубы по ГОСТ 10704-91* и по ГОСТ 3262-75* гр. В из стали 10 ГОСТ 10705-80* с защитой газопровода от атмосферной коррозии.

Укладка сигнальной ленты вдоль трассы полиэтиленового газопровода на расстоянии 0,2м от верхней образующей газопровода. На участках пересечений газопровода открытым способом с подземными инженерными коммуникациями, сигнальная лента должны быть уложена дважды на расстоянии не менее 0,2м между собой и по 2,0м от верхней образующей газопровода.

Укладка изолированного провода-спутника (кабель силовой ВВГ-0,66, сеч.1x4 мм² совместно с сигнальной лентой, вдоль присыпанного на расстоянии 0,2-0,3м газопровода, с выводом в КИП в контрольных точках для возможности подключения аппаратуры.

Прокладка сигнальной ленты и провода-спутника на участках, проложенным методом ННБ, не предусматривается.

Газопровод надземной прокладки покрыть 2-мя слоями эмали ХВ-125 (ГОСТ 10144-89*) по грунтовке ХС-010 ГОСТ 9355 в 2 слоя (применять краску для наружных работ).

Испытание стального надземного газопровода высокого давления на герметичность производится давлением 0,3МПа в течении 1 часа.

Испытание стального подземного газопровода высокого давления на герметичность производится давлением 0,6 МПа в течении 24 часов

Испытание полиэтиленового подземного газопровода высокого давления на герметичность производится давлением 0,3МПа в течении 24 часов.

Стыковые соединения надземного стального газопровода высокого давления подлежат контролю физическим методом в размере 5 % от общего числа стыков, но не менее 1 стыка.

Стыковые соединения подземных стальных газопроводов высокого давления подлежат контролю физическим методом в размере 100 %.

Стыковые соединения подземных полиэтиленовых газопроводов, сваренных при помощи муфт проверяются испытанием: на сплющивание 1 допускного стыка, сваренного каждым сварщиком, перед началом строительства газопровода. После проведения земляных работ произвести рекультивацию земли.

Акты освидетельствования скрытых работ должны быть выполнены на следующие виды работ: укладка сигнальной ленты, укладка проводника-спутника, устройство футляров, коверов, ограждений и опознавательных столбов.

Общая протяженность проектируемого линейного объекта составляет 1340,31 м. Допустимо изменение технических характеристик проектируемого газопровода на стадии разработки проектной документации.

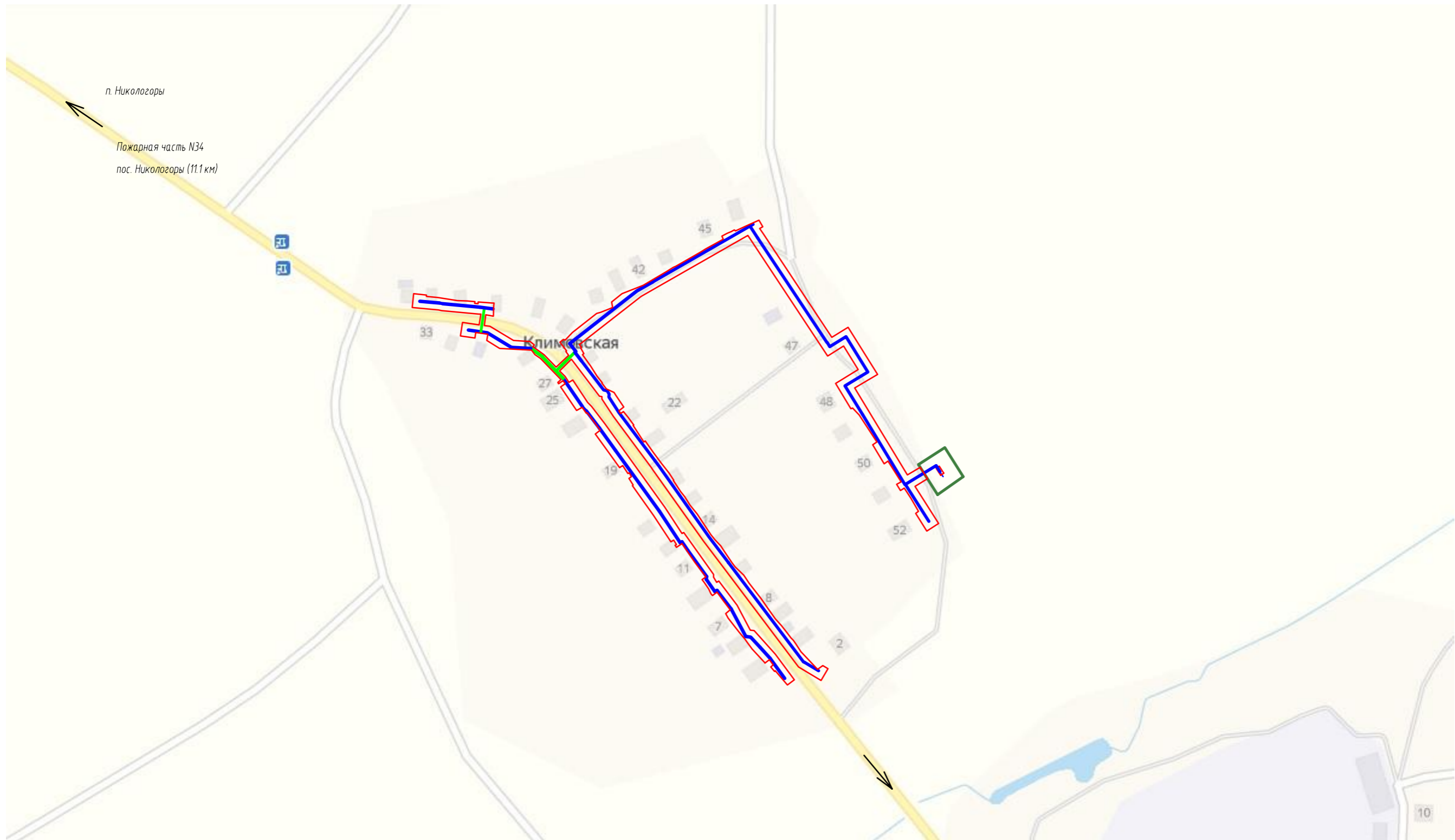
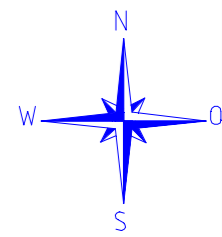
Расположение проектируемой инженерной сети определялось таким образом, чтобы максимально эффективно использовать существующую планировочную структуру, существующие инфраструктурные коридоры, не создавая сложности и помех в эксплуатации других сетей.

Размер земельного участка в границах застроенных территорий устанавливается с учетом фактического землепользования и градостроительных нормативов, и правил, действовавших в период застройки указанных территорий.

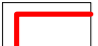
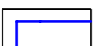
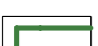
Граница зон планируемого размещения проектируемого линейного объекта рассчитывалась в соответствии с размерами полосы отвода подземного газопровода. Площадь земельного участка для строительства газопровода составляет 19970,37 кв. м. Допустимо изменение площади земельного участка на стадии рабочего проектирования.

Если в процессе межевания территорий выявляются земельные участки, размеры которых превышают установленные градостроительным регламентом предельные (минимальные и (или) максимальные) размеры земельных участков, для строительства предоставляются земельные участки, сформированные на основе выявленных земельных участков, при условии соответствия их размеров градостроительному регламенту.

**Раздел 4 Материалы по обоснованию проекта планировки
территории. Графическая часть.**



Условные обозначения:

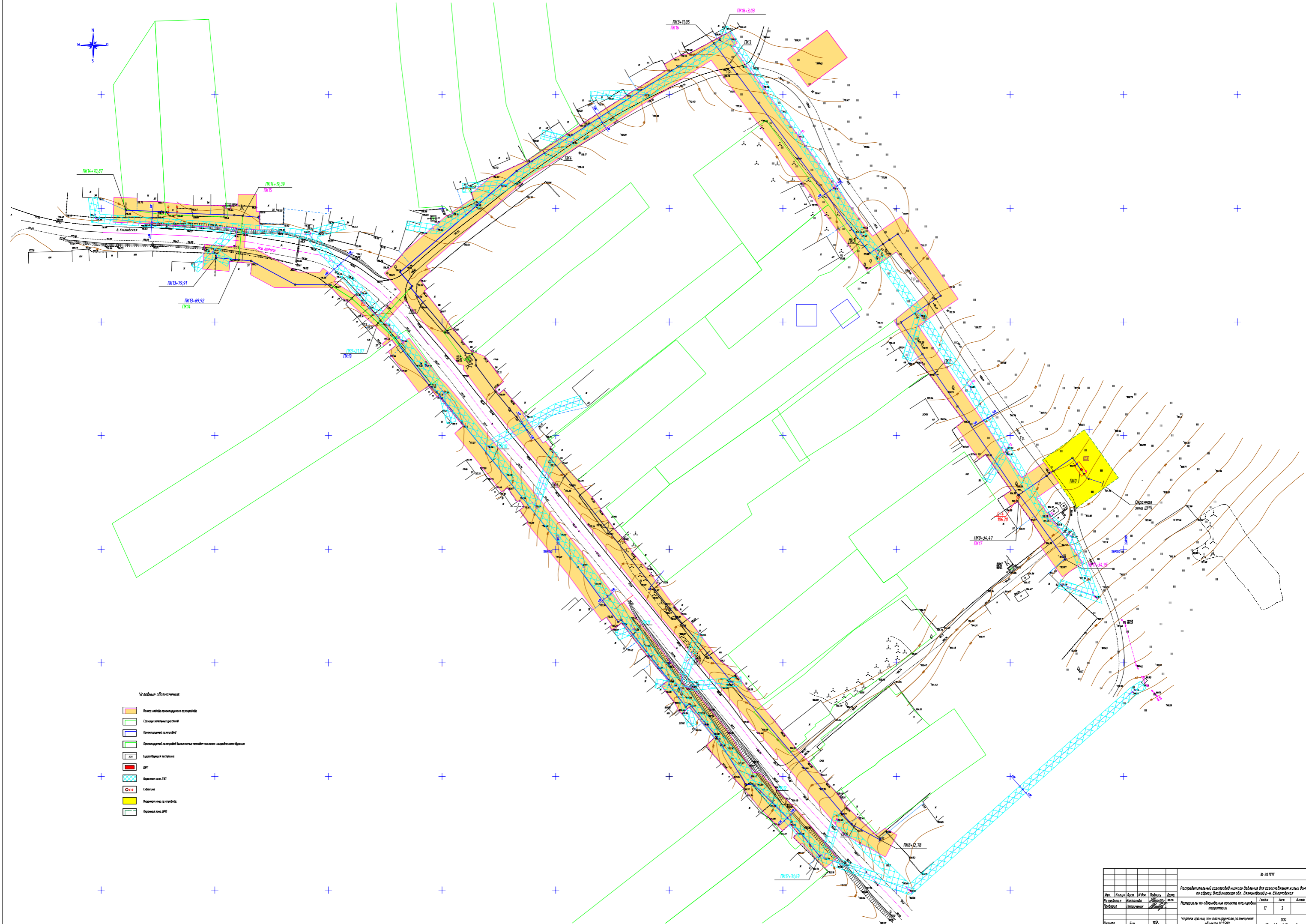
-  Красные линии
-  Проектируемый газопровод
-  Охранная зона ШРП

						31-20-ППТ			
						Распределительный газопровод низкого давления для газоснабжения жилых домов по адресу: Владимирская обл., Вязниковский р-н, д.Климовская			
Изм.	Кол.уч.	Лист.	№ док.	Подпись	Дата	Материалы по обоснованию проекта планировки	Стадия	Лист	Листов
Разработал				Костакова	02.21г		П	1	
Проверил				Петрченко					
						Схема расположения планировочной структуры		ООО "СтройДизайнПроект"	
Н.контр.				Буч					
ГИП				Петрченко					

Инв.№ подл. Подпись и дата Взам. инв. №

"Спецификация"			
№	Изм.	Содержание	Дата
1		Контур территории	
2		Линии межевания	





Символьные обозначения:

- Площаь объектов ориентированно-защитной
- Границы земельных участков
- Проектный газопровод
- Проектный газопровод безотопленного теплового пункта
- Ориентированно-защитная зона
- ДРП
- Ориентированно-защитная зона ДРП
- Ориентированно-защитная зона ДРП
- Ориентированно-защитная зона ДРП

						31-20/1111		
						Распределительный газопровод низкого давления для газоснабжения жилых домов по адресу: Владимирская обл., Владимирский р-н, д. Климовское		
Исполн.	Лист	№ док.	Дата	Листы	Деталь	Содержание	Листы	Листы
Разработчик	Контрагент	Контрагент	Контрагент	Контрагент	Контрагент	Контрагент	Контрагент	Контрагент
Рецензент	Получатель	Получатель	Получатель	Получатель	Получатель	Получатель	Получатель	Получатель
						Чертеж входит в комплект проектной документации		
						ООО "ПермобитМирен"		
						№ 1500		

